

মাযচাম দিননি পাৰাণ চিনা চিথোকায় বেৰগা বেৰগা
ৰংনি পাৰনাংকায় নেনটাকে নকিনি কায়টাঙো টিকানা
আৰো কাকায়বা কানা।

ৰাভাটাং শাস্তি কায়। উনি বাদাং ওৰং
নেমেথাৰে শাস্তি খাৰে নক্‌ছং, জমা খাৰে টঙা
নেমতাতা। ৰাভাটাঙি স্বভাৱ সজা-মজা। ওৰঙি
স্বভাৱবায় মাৰা নেমচাকায় তংচা। ৰাভাটাং ধৰমচালা,
ধৰমনি নিয়ম, পূজা, দেৰ বিজান মানি চলিয়া। দ্যিমদাক
দেৰাণ সমাজনি বা ৰাইজিনি পেকে পালন খাৰা।

জোৰছিনি দেৰা, কামি, ফাৰকাণ্ডি চকো
লাগিনন। কাকায়-কাকায়ান চকো টানে একায়
কামিবিজিনি সমাজনা চলায়া। তে-ছমায় হাদামৰায়
হাদাম জোৰচিনি টক্সো অনংবা কামিতি চলায়কায় তেবা
তোৰা।

সমাজতি চলায়কায় নিয়ম বিজান উকায়

ছমাজনি কৃষ্টিনি চুংকায় আৰো নেমকায় সংস্কৃতিনি
মাজাৰি টংকায়ান চাঙাতা উকায় সমাজনি সংস্কৃতি।
জীৱননি লাগিকায় কামিনি আৰো কামিনি মাজাৰি
ফামানা মানা গছ সমাজনি কৃষ্টি। উনিবাদাং কৃষ্টিনিওন
সমাজনি মাজাৰিয়ান চলিয়া।

যুগনি যুগপাতে বেংবায় বেংছমায়ান আগুই
ৰাংকায় জাতিনিয়ান কাকায় কাকায়নি কৃষ্টি সংস্কৃতি
আৰো নেমকায় দিননি ৰামি পাংৰাঙা আগুই বেংজো।
অনংবা ৰাভা জাতিনিয়ান কাকায়নি চেতন তংচাকায়নি
বাদাং তেবা পাংৰাঙে চাবান চাঙে কি তয়তা। কৃষ্টি-
সংস্কৃতিনি শুদ খাৰনা চেপ্তা চলায়না জাংদং খালি
কাকায় ৰাভাজাতিও নেমকায় চাংচায় দ্যিমদাক
লেমাটাং জাতিওন জাতিনিয়ান সংস্কৃতিনি মান বাঢ়িনো
উনে খাপাক চুই কানিনা জাঙো। □□

“জানং জিনং” গপদ্রানি পিমুঙি ৰাভা জাতিনি জীৱননি জায়া (“জানং জিনং” উপন্যাসৰ ভিতৰ চ’ৰাত ৰাভা জাতীয় জীৱনৰ প্ৰতিচ্ছবি)

ৰাভা ক্ৰোৰাংচি ছমাজ
 বিকালী ত্ৰাংদামজিমাৰি, ধূপধৰা

“জানং জিনং” গপদ্রাবে ছবিন বিংখা (১৯৯০) সময়তি ছুকায় খছা ছমাজনি গপদ্রা। গপদ্রানি পাকেয়ান ৰাভা-জাতিনি ছমাজ সংস্কৃতিনি জায়া নেমবাঙে প্ৰকাশ মানাতা। উকায় গুদুংনি পাৰা “জানং জিনং” গপদ্রাবে জন-জাতিনি ছমাজনি গপদ্রা হিচাপি (কমে) কানিনা জাঙা। ৰাভা জাতিনি সেৱা খাৰকায় কায় ছেওমান* ৰাজেন পামনি ছুকায় (ৰচিত) একায় গপদ্রাবে লেমাতাং (অসমীয়া) ক্ৰীৰাং ৰুধুমনি ভান্দাৰণি খছা কাওছা।

ফামানকায় চলাক চুগিৰবে “জানং জিনং” গপদ্রানি কাথা আণুই ৰাভা সুবিধা মানকায় লগে লগেয়ান ৰাভাটাঙি জাতিনি জীৱননি আচাৰ-ব্যৱহাৰনি কাথা ছুনাতা। উনিবাদাং গপদ্রানি টেখো ৰাভা জাতিনিয়ান কয়টামানা কাকায়নি ছমাজনি কাথা চাপায়নানেকে জাঙাতা।

মধুনাথ দয়নাং ৰংফাচি ছঙিনি গাঁওবুঢ়ামুন। উনি মিচিক্ ৰিমান পাম। জিনাং অনংবাজুৰি বালা পাম গাঁওবুঢ়ানি ছাৰা মেচা। ৰিংখি দয়নাং গাঁওবুঢ়ানি কাকায়নি কাকায়নি মমোৱা। জানং অনংবাজান ৰিংখিনি ছাৰামুছা দংদংবা ও মধুনাথ দয়নাংনি নুকি তয়ে চুঙা চংজো আৰো ছকছা নেমকায় কামিখাৰকায় মুছা। জীৱন ৰংখ আৰো নয়চস্তি ৰংখ ৰংখাটি চংকাফায়নি গুণাম চিৰা আৰো চস্তাপী ৰংখনি ছাৰা মুছা-মেছা। চাংচাকায় চঙিনি বিধৰা মেচাও দেওধানী। জংগান পাম চঙিনি বায়খো পূজানি দেউৰী আৰো মালদং তস্ত-মস্ত ফামানকায় ছকছা ওজা। ছৰসমায় গপদ্রাবায় এবিজান চৰিত্ৰনি কাথান হাদাম

মানাতা।

ৰাভা জাতিবে কাকায়নি কৃষ্টি-সংস্কৃতিনি টেখো ৰুপাচী চাংদংবা একায় ৰুপাচীনি চিথোকায়নি মান আৰো প্ৰচাৰ একেলগে চাওছান আণুই ৰাভা জাংখুচা। একায় টেখোন ৰাভা জাতিনি দ্যিমদাক আণুই ৰাভানেকে দৰকাৰ। ৰাভাটাং জিৱানি বাৰায়নি জানি। উনিবাদাং দ্যিমদাক জিৱা-বাৱানি ছাৱান জিৱানি বাৰায় (গোত্ৰ) ৰাকায় চাঙা। ৰাভাটাঙি জাত (ফৈদ) নি বাদাং বাৰায় বিজান বেৰগা বেৰগা ভাগবায় ভাগ খাৰনাতা। ৰাভাটাঙি পাংবাৰাভা বাৰায় যে তোৱা একায় কাথানি দংকায় “জানং-জিনং” গপদ্রাবায় চিং নুঙা মানা।

“মামানি ছাৰা মেচা টীপায় মি” একায় কাথাচিন গপদ্রাবায় জৰপাকে চুগিৰবে কানি ৰাখুনাতা। ৰাভাটাংবা ছমাজনি কামি-আতায় কিছুমান কাথানি পাকেয়ান মুননি কাথা চাপায়। উনিবাদাং একায় কাথানি খুৰাংনি ইচ্ছানি উকায় ৰাভা কাথাৰে ছুগিৰিবে কাওচায় তীপ্ৰানে তানাতা।

ৰংফাচি চঙিনি দৰে-গাবুৰ নেনটাঙ্কায়-ছিংকায়, ফুছকায়, তামকায় কামি নেমেন নেমা। একায়গুদুঙি জান আৰো জুৰি ছঙিনি ভিতাৰি আণুয়ছুক। উনিবাদাং জুৰি নেনটাঙ্কায়-ছিংবায় পইলা পুৰস্কাৰ মানা। দংকায়টাখো ৰাভাটাং নেনটাঙ্কায়-ছিংবায় কামিতি নেমেন ফামানা। মিচ্ লেডী ৰাভা, অগ্ৰিকা ৰাভা, অময়া ৰাভা, অপিলা ৰাভান ইছিনি প্ৰমান খাৰনাতা, মা বিজান এচাকা নেনটাঙ্কায়-ছিংবায় কামিতি নেমবাঙে তুনুঙকায়নি বাদাং ৰাষ্ট্ৰপতিনি পাৰা ৰাষ্ট্ৰীয় পুৰস্কাৰ মানাতা।

ছুগিৰিবে জুৰিনি গুণনি কাথা কানিনা বেঙে
 ৰাভাটাঙি নেন-পাজাৰানি কাথা কানিনাতা আৰো
 জাননি গুণনি কাথা কানি ৰাভাটাঙি টামকায়
 পাকজাবিজাননি মুঙিনি হিচাপ তুনুকে ৰাখুজো।
 ইনিকাৰাবা ছুগিৰিবে ছাথাৰ আৰো ফাৰকান্তি চায়নি
 ফুছকায়নি কাথা কানিনাতা। ৰাভা জাতিনি ফুচাকায়
 চিনা নেমেন চিথোকায়নি বাদাং ১৯৫৭ ইং চনি দিল্লিনা
 ১৯৬২, ১৯৭৯ ইং চনবায় পিদান দিল্লিনি গণৰাজ্য
 দেৰবায় ১৯৭২ ইং চনি পাটনাবায় চাংকায় ভাৰত
 ছোভিয়েট মৈত্ৰীনি সাংস্কৃতিক সন্মিলনবায় ১৯৮০ ইং
 চনি তামিলনাডুনি বেৰগা বেৰগা মঞ্চবায় ১৯৮৬ ইং
 চনি পিদান দিল্লিনি সাংস্কৃতিক সমাৰোহ দেৰবায়
 ১৯৮৯ ইং চনবায় মুম্বাইটি চাংকায় ৰাষ্ট্ৰীয় সাংস্কৃতিক
 সমাৰোহবায় ২০০২ ইং চনি গুৱাহাটীনি শংকৰদেৱ
 কলা ক্ষেত্ৰতি ফুছায় চিবাটাংনী পাৰা নেমৰাছং মানা।

মঞ্জনি বীল শক্তিनि টক্ৰোবা ৰাভাটাং বিচাছ
 খাৰা। একায় কাথাথুকা কাওডাবায় মালদং ওজানি
 কাথাটক্ৰো চাপায়কায় চাঙাতা, অনংবা বিজ্ঞানীনি
 দিনবায় চুনিৰবে মঞ্জনি বীলনি কাথা বেনছক নেমা
 উনি কাথা কায়না ফামানা নেকে অন্চক জৰ
 খাৰচাজো।

পূজানি টক্ৰো বায়না সন্তুষ্ট খাৰনা বায়না
 নেমকায় কামি খাৰনা খায়কায় ৰাভা জাতিনি

দ্যিমদাকান বায়খো দেৰানা জাতিনি দেৰা আনে
 মানিয়া। একায় খেতি মায় কায়কায়নি দেৰা। ছুগিৰিবে
 জংগান পামনা বায়খো পূজনী দেউৰী ইনে কানিনাতা
 আৰো চাংচাকায়ক দেওঁধানী ইনে ছুগিৰিবে কানিনাতা।
 ওৰভি কামিঙিয়ান ৰাভাটাঙি ধৰম বিচাছনি কাথা চুপান
 তুনুকে ৰাখুৱা।

দংকায় জীৱনি বেদবা বেদবা জুমাঙিনি কাথা
 দংকায় চাঙা। কিছুমান বেৰগা জুমাংনি দংকায় কাথান
 চাঙা আৰো ৰাভা কায়টাং মানি চলিয়া। যানি
 প্ৰমাণগান্দা কানিনা জাঙা জুমাঙিনি পাৰা মানকায়
 নেমকায় বেমাৰ তেলেমকায়। জানং-জিনংনি ছাস্তাবী
 ছুগিৰিবে জুমাংনি মানকায় দংকায়টক্ৰো কাথা ছুই ৰাভা
 জাতিনি বিচাছনি কাথা কানিনাতা।

ছিকাৰ খাৰকায় ৰাভাটাঙি তেবা একায় অভ্যাস
 ৰাখানা জাংখুচা। ছিকাৰ খাৰে ছাকায় ৰুবুংকায় ৰংমানা।
 ৰাভাটাঙি একায় অভ্যাসনি গছা নেমৰাঙা বৰ্ণায়কায়নি
 গপদ্ৰাবায় মানা। মাছি ছুগিৰিবে দৰায় গাবুৰ মিলিমনে
 বাক্ছিকাৰ খাৰকায় কাথা ছুনাতা।

এগান্দা ছুগিৰিবে “জানং জিনং” গপদ্ৰানি
 পিমুঙি ৰাভা জাতিনি জীৱননি ছায়ানি খছা নেমকায়
 গপদ্ৰানি ছুনাতা। খাপাকনি দুখনি খাপাকনি বাৰনি
 কাথাপেকে ছাস্তাৰবে নেমেন নেমাতা। □□

ৰাভাটাং ধৰ্মনি তখৰো বলি-বিধান বিচাছ খাৰকায় তোৰা (ৰাভাসকলৰ ধৰ্মীয় বিশ্বাসত বলি-বিধান প্ৰথাৰ পৰম্পৰা)

ৰাভা ক্ৰোবাংচি ছমাজ

বিকালী ত্ৰীংদামজিমাৰি, ধূপধৰা

ৰাভা ছমাজনি সংস্কৃতিনি নিয়ম ম্যন খাৰনা লাগিকায়। কাথা বিজান যাত্ৰে বিজ্ঞানী সত্য দংচা অনংবা চিঙি নিয়ম তংকায় এগান্দা বিশ্বাসনি কাথা নিয়ম শেষ চাংচাজো। জনমনি, আশানি দ্যুমদাকনি কাথা বিশ্বাসী ৰাভাটাং দেৱ-দেৱীনি, ভূত-টিক্কাৰনি বংকা, পান-বানি বায়তাকে মূৰ্ত্তি গান্দাটাকে পূজা খাৰা।

ৰাভাটাং বছৰি বেৰগা বেৰগা মাছি পালন খাৰকায় বেৰগা বেৰগা উৎসৱ, বায় ওবঙি জাতিনি সংস্কৃতি প্ৰকাশ মানা। ওৰাংবে হাছং, খুক্চি, ৰোস্তাক, তুৰাবায়, গুলিবায়, পাৰোবায়, বৰমানি, বায়খো, লাঙা, কাচাখাইটি, হানাঘোঁৰা, ছোংবায় বিজাননি পূজা খাৰা। চিয়া (সাত)টা ভাগি ৰাভাটাঙি ভাগ আৰো ছকায়ান ধৰ্মনি পূজাখাৰা। অনংবা হাদাম ৰায় হাদাম ৰাভাটাংবে নিয়মনি বদলখাৰে বায়নি পূজা খাৰা।

জনজাতিনি পূজাবায় বিশেষখাৰে দেওধানী আৰো ওজাপালিনি চায় আৰো ফুচাকায় নুঙামানা। দেওধানীবে খৰোদেঙে কান তমতে তমতে, ত্যুকামনি খৰো ঘূৰায় ঘূৰায় ফুছাতা আৰো পূজা আৰম্ভ চাংকায় দিনা চেনছায় পূজাও প্ৰাওৱা আৰো ৰাইজিনি ৰিবিকায় নেমকায়-নেমচাকায় নি কাথা কানিয়া। ওজাপালিবা বেৰগা বেৰগা ভাগনি তোৰা। ৰাভাটাঙি পূজা বা বায় খাবায় মাৰায় চায় ওজাপালি বিজান প্যইলানি পাৰা শেষ চাকানা চায়চাকুঙা। ওজাপালিনি চায় বিজান ছিঙিনি বুদ্ধাতাং-মাৰিতাং ছকায়ান ফাৰছান নুখাৰ স্কৃতি খাৰে নাথামা নেমতাতা। পূজানি কামি বিজান দেউৰীয়ান খাৰা। পূজাৰীনা ৰাভাতাং দেউৰী ইনে কানিয়া। উপাকে সহযোগ খাৰকায় দেউৰীনা পানী দেউৰী ইনে কানিয়া। বলিনিবাদাং পূজানি হাদামি বলিদাম টংকায় নুঙা মানা। বলিদামনি বলিনি নফাক ইংৰাজিনি V গান্দা নুকা। ইনি ফানিংবা ট্যিকাম জোং নাংকায় আৰো চাক্ৰুঙা। বালিবায় ৰাখুকায় মা বিজান-

মিচি,প্ৰুণ, বাক্, হাংছিং, পাৰ, টোনি ছি বা কাকা ভোগ বায়না ৰাখুৱা। পূজাবায় ৰাখুকায় মা বিজানী কানতি মাৰা দাগ তংচাকায় আৰো ছাৰনাংকায় কাংকা পাকে চাওছায়ান ট্ৰুং খান্দিয়া। যদি চাওনিং-চাওথাম বায়ছে ট্ৰুং ফাখাতা উনদংবে বায় ৰাছি ছাচাস্তা ইনে কানিয়া। পূজা খাৰকায় খৈৰো দেউৰী দিগিলানজি সাৱধান চাঙা লাগিয়া। যদি অতোবা বেখেৰেবা পূজা খাৰকায় পাকজা তানবায় ভুল চাঙা উনদংবে বায়ান কায়না বিপদ খাৰা। একায়নি বেদবা লগে লগেন আৰো বেদবা দেউৰীনা জুমাঙি তুনুকা আৰো পূজা থাকায় নেমখুচা ইনে কানিয়া আৰো ইনি উপায়নি ৰামবা তুনুকা।

এগান্দা নুক্চাকায় শক্তিনি ট্ৰো ৰাভাটাং বিচাছ আৰো মানিকায়নি তংকায়নি বাদাং ৰাভাটাঙি ছঙ-হাদামি উনিবাদাং পাংৰাঙা বায়নি থান নুঙা মানা। ইবিজান থানবায় হাতপাকছায় ছানছা আৰো বছৰি ৰাইজিনি দান-বৰঙণি পাকে পূজা খাৰা আৰো ৰাইজিনি নেমকায় কামিনি কামনা খাৰা। যাত্ৰে নেমচাকায় কামিবাখাৰা ওত্ৰেয়ান বায় বিজান স্কৃতি বা খাৰা। উনিবাদাং বায়না ছকায়নি কাৰা নেমতানা পূজা আৰো বলি ৰাখুৱা। ৰাভাটাঙি ধৰ্মনা বিচাছ খাৰে বলি ৰাখুকায় মায়চাম কাথা। তে ছমায় ৰাভাটাং ছমাজ ট্ৰায়কায়নি পাকে চাখাম মিলাই ৰেংকায়নি বাদাং নিয়ম, ব্যৱহাৰ, পোছাক, উৎসৱ গান্দাবায় আৰ্য্য ছমাজনি চীপান নিয়ম নুকা। ৰাভাটাং ঋষি (শিৱ) আৰো ৰোস্তাক (লক্ষ্মী) বায়না বেৰগা বেৰগা মুঙটানে পূজা খাৰা। এৰং টিকাং মূৰ্ত্তি পূজা খাৰচানতাম্যন অনদংবা তেৰোৰো ৰংমানে, স্মৃতিখাৰে দুৰ্গা পূজা, সৰস্বতী পূজা, বিশ্বকৰ্মা পূজাবায় যোগ ৰাখুকায় নুকা। আৰো কামিং-ছেছা নুকি মূৰ্ত্তি পূজা খাৰনা ৰায়ত।

ৰাভাটাঙি ছং-হাদামি তেৰোৰো মীংছায় ৰিবিকায় থাননি ভিতাৰি ফফলনি শ্ৰীশ্ৰীমা বনবাসী

থান। ইছিনি পূজানি মণ্ডপবে হানি টিপ পাকে
থাৰিকায়। একায় পূজা চৈত্র-বৈশাকি বছৰনিতখপালন
খাৰা একায় পূজায় মিছি বলি চিনা আৰো বায়নি
আশীৰ্বাদ ৰাণা জান-জানকায়নি কায়টাং ৰিবিয়া।
আয়থান মেলায় (ভগৱতী) খেংকায় বংকাবায় পূজা
খাৰা। একায় পূজাবায়বা কায়নি ভিৰ পাংৰাঙা চাঙা।
আচিন-কাতি ৰাংগ্ৰেতি চাংকায় দিঘলীনি শ্ৰীশ্ৰীবনবাসী
(থাৰিকায় ২৬ মাঘ-১৩১৬ বাংলা) পূজাবায় পাংৰাঙা
কায়নি ভিৰ চাংকায় চাঙা আৰো হাংচিং, পাৰ, প্ৰুণ,
মিছি বলি পূজানা দান খাৰা। শাখাতিনি গোসানী থাননি
পূজানি মণ্ডপ হানি তাকায়। একায় দুৰ্গাপূজাপেকে
খাৰা। বায়নি আশীৰ্বাদ ৰাণা বেৰগা বেৰগা হাদামনি
কায়ৰিবাতা। এগান্দা থান পাংৰাঙা তোৱা। বেৰগা
বেৰগা পান-বানা (দকপান, ফেফাংপান, চিপ্ৰিপান)
ৰায়েবা ৰাভাটাংবে পূজা খাৰা। তাকায় ছুণ্ডিয়ান ছুণ্ডিনি
কাফায়নি বংকাপাকে লাঙা পূজানি থান হামকায় নুঙা
মানা।

বায়খো আৰো খুক্ছি ৰাভাটাঙি চাকায়নিকাৰা
চুংকায় পূজা ইনে মানিয়া। একায় পূজা বৈশাক বা
জেঠ ৰাংগ্ৰেতি ছেছা (চাৰি) ছান ছেছা ফাৰ মানিয়া
তেৰোৰো ছানথাম (তিনিদিন) ছানফাৰিয়ান তেপ্ৰেয়া।
আৰো শাৱন-ভাদ্ৰ ৰাংগ্ৰেতিবা একায় পূজা খাৰা। খেতি
খাৰকায় কামিনি বাদাং একায় পূজায় পাঙে মায়-
মানানেকে আশীৰ্বাদ নামা। খুক্ছি বায়ো দাদুৰী, ছাছৰী,
নাকাটি আৰো তামাই গান্দা খাৰে পূজা খাৰা। খুক্ছি
পূজা পাকে থাম নিং (৩২) দেৱীবায় তোৱা। একায়
পূজায় বাক বলি ৰাখুকায় চাঙা।

ছানিং বায়নি জস্থা হাছং পূজাবায় দাৰমাংনা
চুংকায় হাদাম ৰাখুকায় চাঙা। একায় পূজায় বায়নি
চিন্ চাংজো বংকা। লাঙাছাৰা, কয়নাং, ফেদোৰ,
কনচো, পাজাস্বা, ত্ৰয়নাং, লাংগাছা, চাৰি, বুঢ়াবাদি,

খুক্ছি আৰো তুৰা বায়না বলিনি বাদাং টো বুদা, হাংছিং,
প্ৰুণমাৰা আৰো বাক্ ৰাখুকায় চাঙা।

ৰোস্তাকনা নুকিনি বায় ইনে ৰাভাটাং খাতা।
পূজাবায় টো মাৰা আৰো বাক্ বলিৰাখুকায়নি ব্যৱস্থা
তোৱা। পূজানি চাবান ছাকায়ান চকো, কাকা
(মাকান)মায় ছাআ।

গুলি বায় লেমাটাং বৈশাক বিহ পাকে মাছু
দুম্ছি দিনা গুলিবায় খাতা। একায় পূজায় ভেটাই
খাকাই, ইকৰা গ্ৰম, বামচিগুৰা, কুই-পানা, মাইকং,
চিক চকো, ছাকায় টোমাৰা লাগিয়া। পূজাবায় বলি
ৰাখুকায় টোনি কাকা (মাকান) নি ভোগ আৰো চোক্
নক্কাফায়নি মুছা-মেচা ৰং তামাছা খাৰে চাআ।

ছোংবায়টাঙি পূজাবে কোচ ৰাভাটাং খাৰা।
একায় পূজাই গ্ৰহনি দোযনি বাদাং খাৰা। আৰো
মহামায়া বায়নাবা চুংকায় পূজাবায় পান-বা, তামব্ৰং,
হাচু-হাজেক বায়না পূজা খাৰা। খুছুং, প্ৰুণ, টো, পাৰক
একায় পূজায় লাগিকায় চাঙা।

টুপুনি বায় পূজা বৰমানি পূজা আনিং (২)
নিয়মি খাৰা-ফুল-মাৰায়-আৰো চুকিলা মাৰাই ইনা।
পূজাবায় মিছি, প্ৰুণ, হাংছিং, পাৰ বলি ৰাখুৱা।

ৰাজা ঋষিনা (মহাদেৱ) লাঙাবায় হিচাপি পূজা
খাৰা। লাঙা পূজানি বায়নি চিন্ গছা বংকা। ৰাইজিনি
পাকে পালন খাৰকায় একায় পূজায় ৰাইজিয়ান
জাঙাদুপা হাংছিং, পাৰ, টো প্ৰুণ, বাগ্ বলি ৰাখুৱা।
দেউৰীিয়ান ছুণ্ডিনি কায়নি পুছিকায় মানি (নেমকায়নি
বাদাং, মায়-থেনি ক্ষতি থাংচানো দ্যুমদাক বায়না ছুৱান
টিকি উৰ্গি থীপা।

দ্যুমদাক জাতিনি কাকায়নি কৃষ্টি-সংস্কৃতি নিয়ম
খেখেঙে ৰাছমাংদংবে ইনা-উনা ৰক্ষাখাৰে আৰো আছল
জাতিনি নেমকায়নি নেম ৰাঙে আশুৱাই ৰাঙা। □□

প্ৰবন্ধ তিনিটা যুগুত কৰাত ৰাভা সাহিত্য চ'ৰাৰ হৈ সহযোগিতা আগবঢ়োৱা সৰ্বশ্ৰী সুৰজিৎ ৰাভা, চাৰ্ভেচ ৰাভা,
ৰংমন ৰাংফো আৰু ৰুদ্ৰ সিং ৰাভালৈ চ'ৰাৰ (আলোচনী সম্পাদক) তৰফৰ পৰা কৃতজ্ঞতা জ্ঞাপন কৰিছোঁ।

বিনম্ৰতাৰে-

শ্ৰীৰুদ্ৰ সিং ৰাভা

আলোচনী সম্পাদক

ৰাভা সাহিত্য চ'ৰা

বিকালী মহাবিদ্যালয়, ধূপধৰা

গছা আয়না তুক্রা

শ্রীঅমল বাভা

আয়দাফাং, ইংৰাজী হোত

বিকালী ত্রাংদামজিমাৰি, ধূপধৰা

ত্রাংখাও (ক্লাছ) তীপানে বাৰে বীবাকায় জোৰায় বেল গেটনি কাফায় তংকায় আনথাম বামনি জোৰাতিনি পেংগয়কায় হাদামি কমল আতোৰা ছু'ত্রাং কি তাপ্লান বিস্কাৰালানা কীন্দাম ক'কে বিস্কা বাছমা বাখুজো। বিস্কাৰানিপাৰা বীৰে উ হেঙাহোঙা নেমৰাঙে চাওছা চিয়েৰায় ফামানকায় বামতেক্রা বীজামা চংজো।

জ্ঞানমোহন শাস্ত্রীনি দকননা তাপ্রাকান বপকায় থে' (বঞ্চিত ফল) মানকায়নি দায় নামে তাপ্রাক প্ৰীবাতাঙান বীবাতা। উনি বাদাং দাক্ৰাদিক্ৰা কমলনা কাকায়নি নক চাতালা নুখাঙি নুকে উ (শাস্ত্ৰী) চীপানদংবা কীৰমানে পিমুঙিপাৰা দংচাৰাঙে দঙোবা কাৰা-কাৰাখাৰে মিনি বাখুই কাকায়ান বাও বাখুজো- “বীবা বীবা, বাবু, আং আৰো নাংকাতাঙা বিঙো আনেয়ান মনি তাকে তংবা! তে' নাঙা আং গছা হাদামিনা বাঙো ফামানজো! নাং দামাৰছা নু'চং। আং কাণে চনে বাণা।”— আনে তেপে শাস্ত্ৰী পিমুঙা ধাঙে বিংজো।

স্বৰ্গীয়াবীনি কাথা নায়ে চাওছা গছা হালকা জোৰাতি উ জ্ঞানমোহন শাস্ত্ৰী কাতাঙা বীবানাতামীন। উনি (কমলনি) দীমদাক (প্ৰেৰেঙে) বায়োডাটা বা'কায় চাবানি মায়ছলাং তাছি গীনে নাতে চি- শুক্র না শনিগ্ৰহ ঠিক হাদামি তংচাকায় কাথাঅ কানিবা। যানি থে' (ফল) (শাস্ত্ৰী যাবো চীপান ভনে তয় কানিজো) - “আৰ্থিক কষ্ট” আনে।

শাস্ত্ৰী উনা আয়না তুক্রা গান্দা নায়কায় গছা পাথৰ তুনকজো। দামনি কাথা ছীংবায় কানিজো- “ইকায় গান্দা ‘অৰিজিনেল ডায়মণ্ড’ তেগাপ মানচা। ইকায়'বে আং কাকায়না বাছাম ‘আনেছে মন তাকবা।

কিন্তুনা কায়তাঙি দুক' আং চি' তঙা জাংচাৰে বাবু। উনি বাদাং নাঙা দংবে কমছমনান বাখুনো। নাংছেতেবে বেনচোক বাখুৰা!”

হাদামিয়ান ৫০১ টাকা বাখুই উকায়' বাজো। উনি বাদাং ইংকায় বাংগ্ৰেতি নকিনা পায়ছা ফীছনা জাঙিচা। মমব্ৰা মীলকায়নি হায়াৰ ছেকেণ্ডাৰী ছেকেণ্ড ইয়াৰনি ফৰ্ম ফিলাপনা বান্ধী (বিধৰা) জিব্ৰা কিজানি মায়না টাকাআন বাণা লাগিজো।

“চাংখান” কমল ভাবিজো “চাশিকাম' বায়ে আতোৰা গছা খাৰনা জাংদংবে চাবানিবা অ বীজান প্ৰেৰেঙে বানা জাঙো।”

কিন্তুনা শাস্ত্ৰী বাংগ্ৰেছানি মাজাৰিয়ান আতোৰা গছা পৰমান মানকায়নি কাথা তেপবা। অ'দিনা বীবাই অবীজান কাথাঅন গপ খাৰনা আনে মনি তাকবা কমল। কিন্তু চাম্পায়' ভঙে আছিল কাথাঅ ববায়কায়ান চাংচাজো। তেবা আৰো শাস্ত্ৰী বিছিনান বাঙা নামেতা? কাথাবীজান ভাবি ভাবি মুনি গাৰা গাকছুক তাতে নুই তংজো দামাৰছা।

চাম্পায়ৰিঙি দালানগান্দাকায় নক মুখালাং উৰিঙি বিস্কা প্ৰায় বাংছিনি তলা (পাঁচ) জোৰাতি খাৰখাৰজো। উংতুংকায় গেটনি মাজাৰনি থংছাঅ' দেঙে দাঙে বিংজো অৰং কামিংবা নক শুদুঙা। চাম্পায় নুকবা লাগিলগিয়ান নকি নুনা প্ৰাৰে বাংজো অৰোঙা। চাম্পায়নি বাব্ৰা মহেশ দাবাং জ্ঞানমোহন শাস্ত্ৰীনা নুকে বাৰায়জো—“বেঞ্চে দাক্ৰা দিক্ৰা ছুত্রাং কি'জো নী আতো আঙি কাথা?”

শাস্ত্ৰী উনি কাথাঅ নায়ে তক্রং ক্ৰীঙে মিনি বাখুজো। আৰো তেপজ'- “নাঙি নাছিনি ছাবা মেচা

চাম্পায় মায়া আংকাতাঙা ষিঙাতামীন। অনাগে ছকছ নেমকায় টিউছন ক্রীংগিৰি লাগিতা! অ'বানা এনা (কমলনা তুনকে/তাছিখু জতে) বাবানাতা। ইছিজি পিধান বি'ছত্ৰীংদাম (বিশ্ববিদ্যালয়) দগোনজো, উছিনি আয়দাফাং (প্ৰবক্তা) আৰো ইনি কেৰিয়াৰবা নিছিন নেমা।”

শাস্ত্ৰীনি কাথাও থেফেনে কমল মিনি ৰাখুই—
“কেৰিয়াৰ নেমদংবেতো আৰো.....” আনে তেপজো।

“উকায়তো চাঙান জাংচা। নাংপেকে ডিগ্ৰী তোৱা। বাছকালিতো আৰো ‘পাৰ্টটাইম টিচাৰ’ চাঙে টঙা টংচা? তাপ্লানান বেৰগা ত্ৰীংদামজিৰি দংবা বি'ছত্ৰীংদামি কামি মানে ষিঙাবা তোৱানা!”- শাস্ত্ৰী নেমছুকমাৰী খাৰে মিনি ইকায়’ তেপে ৰাখুজো। উকায় জোৱায়ান চাম্পায় দীমদাকাননা চাহা টাকে ৰাবায় ৰাখুজো। চাহা ছুকছাতে ছুকছাতে মহেশান কাথা চংজো—

—“চাম্পায় মীলপাকেয়ান উনি জিব্ৰা ছিনাতা। উনি বাদাং চাম্পায়নি নেমকায়-নেমচাকায় ছুক-দুকনি খবৰ ৰাকায় কায় একায় বসুমতায় তোৱা আংছান। অনাবা উনি তংকায়-তংচাকায়, মানকায় মানচাকায়নি গুৰুত্ব ৰাখুনা আং জোৱাআন মানচা।”

আতোৱা চীপান চিন্তাখাৰে আৰো তেপমা চংজো—“নাং ত্ৰীংথাও প্ৰীনে চাবানি ৰীবায় চীপান কীত্ৰীঙে ৰাখুনা জাঙোনা? গোতায়নান (অৰশ্যে)নাঙি ৰীবায় চীপান কীত্ৰীঙে ৰাখুনা জাঙোনা? গোতায়নান (অৰশ্যে) নাঙি চীপান কষ্ট চাঙো।”

চাইকেল ৰায় ছপ্তাছয় / ছন্দাছিনছয় (সপ্তাহ) ছনথাম খাৰে ৰীবায় কমল চাম্পায়না কীত্ৰীঙা চংজো। চাম্পায় ত্ৰীংদা মজিমাৰিতি ৰামমুক’ (অৰ্থনীতি) মেজৰ ৰায় পৰায়টা। ষ্টেটিচটিক্সনি বীৰা ৰাক্কায় জেংথা (সমস্যা) বীজানান বিকায়বা জোৱাতি তীকাম ছনা

নাম। কমলনা মানে উ উকায় জেংথা বীজান’ তেলেমা জাঙা চংজো আৰো নেমছুকমাৰী ফামানেবা ৰাজো। কিদ্দনা অবীজান ৰামমুকনি ৰাক্কায়জেংথাঅ তেলেমা বিংকায় পেকে কমলনা মানে আতায় চাম্পায় কাকায়নি চাৰ্পাকনি মিলায়চাকায় জেংথাবীজানোবা তেলেমা চংবাজো। বেবাদিনা ফাৰবিংদং উৰিঙি নকিয়ান মায় ছয় ষিঙা কমল। ছনছাদিনা ফাৰি কমল দগোতে ৰীবায় চাবানিয়ান চাম্পায় দামাৰছ জোৱানা “ফায়াৰিং”নি ৰাও নানা মানজো। ফাৰিয়ান মাৰুতি কাৰ ৰায় কমলনি খবৰ ৰাণা ৰীবানা নামবা, বাব্রাছে ৰীবানা ৰাখুইচা। কোকৰাৰাৰি বিকায় জোৱাতি, বিছি আতো চাঙা ঠিকখাৰে কানিনাতো জাংচা?? ফাৰছানা নুখাৰান নেমৰাঙে ষিঙা জাঙেচা চাম্পায়। চিন্তা খাৰেতা— ৰামি ‘ছাৰ’নি আতোৱা চাঙিচাতো?ফুঙি মীংছায় ফামানা মানজো চিআৰপিএফ আৰো আৰ্মিনি মাজাৰি ভুল চাঙেছে ফায়াৰিং চাঙাতা। গাফুংতেকাৰায় কাথাবীজান কানি কানি অ খাপেয়ান ৰাখাজ’। পৰায়কায় টিবিলতি নুই চাম্পায় খাপাকিনি কাথা যেনবা তে’য়ান ববায়নো অকায় মনি তাকে চাম্পায় তেপজো—“ছাৰ, আঙি কাথা গছ নাং ৰাছাম’না?”

কমল —“আতা কাথা, কানিচং?”

কমলনি মায়ছলাংনি তাছিখুবীজানো কীৰকীৰ তয় ৰায়ে চাম্পায় আৰো তেপজো—“পীইলা কানিচং কাথা ৰাছামো না ৰাছামচা?”

কমল—“ৰাছামো ৰাছামো, কানিচং আতা কাথা?”

চাম্পায়নি নেকেন আনিং চীপান জোৱানা দঙোবা ফুৰ্তিতি ফীছনান চংজো। আৰো তেপজো—

“চিঙি নকি পাঙা ৰুম একাকান কি তয়তা। আঙি কাথা ৰাছামদংবে আৰো নেমচা মানচাদংবে বিদিংবীজান ৰায় ইছিনা ৰীবানা! আৰো ইছিয়ান তঙা জাঙো!”

চীপান তীকাং চাম্পায়না বাখুকায় কাথাঅ
ৰাহমা জাংচাবানা নী আতোৱান কমল চীপান জোৱানা
ট্ৰীপান চাঙে ৰিংজো। আতো কানিনো তেবে? কিন্তুনা
উপায় তংচায় চাবানি তেপজো—

“অহো, আঙি কিচ্চুৱান অছুবধা চাংচিতা নহয়,
নাং আনা একান একান এগান্দাকায় কাথা চিন্তা খাৰা?”

পৰায়কায় টিবিলি নুই চাম্পায় বাৰে বাৰে
ভাটাও গান্দা কাথা গছান ববায়না চংজো। চীপান
ফাৰ চাংদঙান অ কমলনা ৰুমিনা বাৰনা বাখুচা।

চাম্পায়ৰিঙি পাৰা কেছা পাংৰেঙে পায়ছা
মানবানা একয়টা ৰাংগ্ৰেনিপাৰা চীপান পাংবক্রাখাৰে
নকিনা পায়ছা ফীছানা জাঙেতা। কাথাঅ ভাবি উ
মনকান নেমতাজো কাকায়নান। কিন্তুনা ছীখাম বীতাৰি
লেপনি পাৰা মীংছায় বীবায় ট্ৰেইন দুঙা লাগিকায়
গান্দা খাৰে গাৰা-গাকছুক তা'জো কাকায়নি মন'ছে,
চাম্পায়নি কাথাঅ ভাবি। গোতায়নান (অৱশ্যে),
উপায়বাতো তংচা। তে'চিকিনা কাথাবীজান উনি
নাকৰতিনাবা কি'জো। উনা কায়তাংবীজান “ছামদাং
জাগাৰনায়” আনে জংকায়কায়নি অৰ্থবা—
কাকাৰংপাকে ৰাপছাং পৰায়কায় লীগা স্বৰ্গীয়াৰীছে
কানিবা বড়ো কাথাতি “ছামদাং জাগাৰনায়” মানে নকি
জাংগয় ৰাছাম কায়।

খাপাকানি পাৰা দংচা দঙোৱা খুচেমি চীপান
কীৰ কীৰ খাৰেয়ান চাম্পায়না টিউচন খাৰচা আনে
কমল ভাবিজো।

বাবা ‘হায়তিতানদং হাগান ছানো, তীকামি
তান্দং ঠ্ৰী'কছানো’ গান্দাখাৰে নাছিনাছি চকে কুচুঙে
ৰাবাবানা চাম্পায় ছাকছা নিছিন জেদী মেচা ফেনে
ৰিংজো। উনিবাদাং কমলনি সিদ্ধান্তঅ চাম্পায় ট্ৰীপান
আৰো মায়ছাচাৰেঙে তয়ে প্ৰতিবাদ খাৰচংজো।

জিখাৰি চাওছা মহেশ কাকায়য়ান কমলনি
ৰুমিনা ৰিঙে খাপেয়ান ৰাখাজো আৰো তেপজো—

“আঙি এ ছাকছাছান মেচা ছাবা মি. কমল। যা
মূল্যনি দংবা আং ইনি ছুক চাংখান আনে মনি তাকা।
গতিকৈ অ নামকায় পাকজা হিচাপি আংনাঙা আঙি
নকিনা ৰাঙা জাংচাদং...?? নেমচা নুকচাদংবে আং
পাকে ৰেঙোনা লগতান, একেবাৰি নেনকান খক পায়ে
নাং আঙি নকিনা? নহ'লে চাম্পায়...?”

কায়নি জীৱনি বেদোবা এখেৰে গছা জোৱা
বীবাতা যা জোৱাতি কাথা ভাবি গছা ছিদ্ধান্তনা বীবানা
জাংচা কাকায়ন। তাম্বংনি কামাঙিনা বয় ৰিংকায়
চিকাতি আতোৱা পাকজা গছা প্ৰঙে ৰিংবা গান্দা চিংবা
পৰিস্থিতি আৰো নকছেৰ নাংনি (পৰিবেশ) ছতাতি
(সোঁত) প্ৰঙে ৰিঙা।

এনচোক টাকা-পায়ছা তংকায়, দীমদাক কায়নি
নুখাঙি চুংকায় আনে ফামানছিনি তংকায় কায় বাফ্ৰা
ছাবামেচানা তংকায় নাছিকায় বাদাঙানযি এখেৰে
আবেগিক চাঙে ৰিঙা জাঙা কমল উৰো কোনো
জোৱায়ান ভাবিচাবা। মহেশনি নেকেননি নুকচি কিকায়
নুখাংতি কমল পাঙাদিন তীকাং মায়ৰিংকায় বাব্ৰানি
ছাবাগান্দা নাছিনি নুকছিং (লক্ষণ) নুকঙা মান্জো।
বাব্ৰাছিনি ৰায়ে যেনবা উ কমলনা পাম্বুকঙাছে বীবাজো।
এবীজান দীমদাক কামিনি নুখাঙি কমলনি দীমদাক
খট্ৰং, বুদ্ধি আৰো যুক্তি যেনবা হাংগাৰছে ফেনে
মুংজো।

কয়দিনমানা চাবানি দাক্ৰা চাওছা জ্ঞানমোহন
শাস্ত্ৰীনা ৰামি ভঙে কমল কাকায়ন গাড়ী খাৰা
খাৰজো। শাস্ত্ৰী কাকায়ন কমলনা ফামানে ছীংজো—
“বাবু নেমেতানা, অকায় পাকজাআন নেমছুকমাৰী
কামি খাৰজো দংবা নহয়?”

কমল আনাৰে খাৰে তীকাম তম'তে তেপজো
—“আঃ কামি খাৰকায় গান্দা তাতেতা!”

উৰো নায়ে শাস্ত্ৰী ভাবিনা চংজো—বেদোৱা হীৰা
দংচাদংবা আয়না বি'কায় টুক্ৰাৰা হীৰানি কামিয়ান খাৰা।

ৰাভা জনজাতি নি ছমাজ আৰো কৃষ্টি সংস্কৃতি নি খহুঙে ফামানছিনি

শ্ৰীপংকজ ৰাভা

আয়দাফাং

বিকালী ঐংদামজিমাৰি, ধূপধৰা

প্ৰাক ঐতিহাসিক কালিনি পাৰা অসমনি হাচু-গোপায় বসবাস খাৰে তংকায় বিভিন্ন জাতি জনজাতি নি ভিতিৰি ৰাভা জনগোষ্ঠী গছা অন্যতম জাতি। আনুমানিক ৫০০০ বি'ছৰ তীকাং বেৰগা বেৰগা জাতি জনগোষ্ঠী পেকে ৰাভা গোষ্ঠী দল বীজানবা জনসংখ্যা তাওবানা, ছাকায় অভাৰ চাংবানা নানা কাৰনি বেৰগা বেৰগা জনগোষ্ঠী পেকে ছাইবেৰীয়া আৰো মঙ্গোলীয় একায় জনগোষ্ঠী বীজান আনথাম দল চাঙে, প'ইলা দল বীজান আমেৰিকা নি মেক্সিকো, নিংনি দল বীজান তুৰ্কী আৰো জিখাৰ দল বীজান জাপান নি মানিহানি ইৰিছ, হিমালয়নি তিব্বত অঞ্চল তি বাসখাৰে ক্ৰমান্বয় বীৰে বীবায় তুৰাহা তক্ৰ' চীন হাছং নি কামাহানি হোৰাংহোয়তি তংবা। হংফ্লাং তেত্ৰা মঙ্গোলীয় জনগোষ্ঠীনি কায় বীজান মানিহা-কাৰাহা তেত্ৰা ভাৰতনা দাংবা। মঙ্গোলীয় বংশনি কায় বীজাননি মাজাৰি ৰাভা তাংবা গছা।

পণ্ডিত গৱেষক ৰাজেন ৰাভা ছুবা মীন — “ৰাভাজাতি কেৱল অসমচান দংছা, মেগালয় পশ্চিম বংগ ত্ৰিপুৰা মণিপুৰ ভূটান অনাকাৰা জান কায় নেপাল হাছংঙিৰা তোবা। অৰং বেৰগা বেৰগা পৰিবেশতি গাৰো (মুংটাং) মেচ, কছাৰী, ৰাজবংশী, চৌধুৰী হাজং নানি বেৰগা বেৰগা বাৰায়তি টংবা। অসমনি কাৰাহা আৰো কামাহা ছিলামুখ বীজাননি বিশেষ খাৰে নগাঁও, দৰং, কামৰূপ, গোৱালপাৰা, বঙ্গাইগাঁও আৰো ধুবুৰী ছিলামুখ বীজানতি ৰাভাতাং তোৰা।

খৃষ্টপূৰ্ব হাজাৰছা বি'ছৰ তীকাং মানিহা-কাৰাহা (উত্তৰ-পূৰ) ভাৰত তিনা মঙ্গোলীয় গোষ্ঠীনি প্ৰভাৰ

কিনাতা মুন। মঙ্গোলীয় গোষ্ঠীনি বাদাং ৰাভাটাং বীজাননা আৰ্য্য সংস্কৃত সাহিত্যনি ছেছা বেদনি যজুৰ্বেদ আৰো অথৰ্ববেদতি মঙ্গোলীয় গোষ্ঠীঅ 'কিৰাত' আনে ফামানবা। তিব্বতনি মঙ্গোলীয়ান কায় বীজান প্ৰেঙে ৰুবায় (পোনে পোনে) হিমালয় হাচুনি কাফায় হাদাম বীজান খেং ছায়ে তংবানা সংস্কৃত “কছত” শদৰনিপাৰা কিৰাত বা কছাৰী শদৰ চাংবা। কালিকা পুৰাননি মতি কিৰাত বা কছাৰী বীজান প্ৰাগজ্যোতিষতি তংবা অৰং শিবু দাৰমাংনা আৰ্ধিবা। হিমালয় হাচুনি চুকায় কীনদাম কৈলাশ ধামতি শিবু দাৰমাং পাৰবতীনি পিথাৰ হাদাম মীন। উকায় পিথাৰ হাদামি 'ৰাবা' মুংনি ভক্ত তংবা মীন আৰো উকায় ৰাবা আন কাকায়নি বংশ বীজানো ৰায় একায় বসুমতায়না বুৰে ৰীবানাতা মীন। অ কাকায় পেকে শিৱলিংগ আৰো শিৱ দুৰ্গা পুজানি পাকজা ৰায় বসুমতায়না শিৱ দুৰ্গাঅ আৰধিকায় দেব দেবী হিচাপি শিৱ দাৰমাংনা আৰ্ধিনা চোঙা। আৰো ইকায় ৰাভা ভক্তনি মুংঅ বায়ান ৰাভাজাতিনি জনম চাঙা। এনাকাৰা ৰাভানি আদি পুৰুষ কোচ শিৱ দাৰমাংনা আৰধিবা আৰো অৰং তোংবা কৈলাশ হাচুনি ৰাংক্ৰাং আৰো ইকায় কায়তাং বীজাননা ৰাভাতাং আনে ফামানা।

ৰাভা জাতিনি মাজাৰি বেৰগা বেৰগা চেংখা ডলায় নুঙা মানা। আৰো একায় চেংখা বীজান চাংজো ৰংদানী, মায়তৰি, পাতি, দাহৰি, কোচ ৰাভা, মদাহি, হানা, টোটলা বিটলিয়া আৰো চুঙা নানি। ৰংদানি মায়তৰি, পাতি আৰো দাহৰী চেংখা বীজানো তেগাব কামাং অসমনি গোৱালপাৰা চিলা-মুকি নুকা। হমফ্লাং তেত্ৰা মদাহি, হানা, চুঙা আৰো টোটলা চেংখা বীজান

বিশেষখাৰে কামৰূপ, নলবাৰী, দৰং, বৰপেটা
অদালগুৰী নানি ছিলামুকতি নুকা। অনাকাৰা
কোকৰাঝাৰ, কোচবিহাৰ (পশ্চিমবংগ) আৰো
বঙাইগাঁও চিলা মুকতি কোচ ৰাভা বীজানো নুকা।

ৰাভা বীজানবা কায়পেকে মিলায় নেমতাকায়
গছা ছমাজ প্ৰিয় জাতি। কায়পেকে মিলায় ছমাজনি
নীতি নিয়ম নি মাজাৰি চলায়না নেকে কাকায়কাকায়নি
মাজাৰি বাৰায় টাকে ৰাভা। ৰাভাতাঙি প্ৰধান
খেংছাকায় চাংজো খিতি। হাল বায় কায় নক হামকায়,
মায় ছুকায়, টটীকাম (বিবাহ) নানিতি ছমাজনি দুমদাক
কায় মিলায় কামি খাৰা। পূজা পাৰ্বন মেলা নানিনা
ৰাভা মিচিতাং মুছতাং বৰিৰা বুদাতাং, মাৰিতাং,
দুমদাকায়ান দগ'তা।

মঙ্গোলীয় গোষ্ঠীনি দংবা যৌন প্ৰবৃতি নিয়ম
হিচাপি ৰাভা বুজান বাৰা আৰো জিৰা আনিং বংশয়তিবা
নুকা বা তোবা।

ৰাভা চমাজতি বেৰগা বেৰগা চেংখা ডালায়
হিচাপি বেৰগা বেৰগা টটীকামনি নিয়াম তোৰা।
ৰংদানি আৰো পাতিৰাভানি মাজাৰি- চাজা,
মেখাওকায়, জাংগয় ৰাবাকায়, কানচি বুঢ়ি, নক দাংকায়
নানি নিয়মনি টটীকাম খাৰা। হংফাংতেকেৰা টোটলা
চমাজতি তপলাবিয়া, ঢকাবিয়া, নিয়ম টোৰা।

আনতাং জাতিনি কায়তাং গান্দা ৰাভা তাংবা
মায়ান ছাআ। তীকাং কালি অৰঙ গ্ৰিমিনি বাক, মাছি,
বালেঙা টো-টোছাৰ ছিকাৰ খাৰে চাআ মীন। কিন্তুনা
গ্ৰিমপান তাংচা কায়নি বাদাং চিকাৰ খাৰকায় বাত খাৰে
নক নকিয়ান তেগাব চানা আৰো বৃষ্টি উপাৰ্জন না
টো, বাগ নানি পুচিয়া। অৰং না ৰানকায়, নাখেম, চুকুং,
খেন, টীপায়মি, বামচাখালি নানি ছাআ। টীপায় মিঅ
অৰঙ এনচোক নেমতাজি অকায়' ৰায়ে অৰঙি
মাজাৰি কাথান তোৰা "মামানি মেচা ছাৰা টীপায়মি"
(মামাৰ বেতি কালায় সাক)।

ৰাভা তাং বীজান বিশেষ খাৰে হিন্দু ধৰ্মীয়ান।
উৰিঙি প্ৰধান বায় চাংজো শিৰদাৰমাং ইকায় শিৰ দুৰ্গাঅ
ৰাভা মিচিতাং বুজান আয়া (আই) মুঙৰায়ে আৰধিয়া।
বেৰগা বেৰগা ছময়তি বেৰগা বেৰগা পূজাবাখাৰা।
ইকায় বীজাননি মাজাৰি- হাছং পূজা, বায়খো পূজা,
কনচো পূজা, ময়ৰা বায়, খীচাম বায়, খকচি পূজা,
কালী পূজা, মাৰায় পূজা, পেৰা হাচু বায়, টুৰা বায়,
ৰণতুক পূজা, লাঙা পূজা, কাচাখাইতি নানি। বিশ্বাস
খাৰকায় আৰো পাছন-জাগালং (ভূত-প্ৰেত)নি বায়নি
মাজাৰি তোৰা- মাছু গোল বায়, খেলাৰাম পূজা, কুব্ৰেৰ
বায়, বতাকায়, টীকাৰ, বীৰা লায়চক নানি। ইকায়
বিজানি মাজাৰি হাছং পূজাও ৰাভাতাং বীজান কাৰায়
উনে মানিয়া। পাতি, মদাহি, দাহৰি, ৰংদানী বুজান
দুমদাক মিলায় মেনে বায়খো পূজা, খোকচি পূজা,
নিৰু পূজা, মামিনি পূজা, গোসানী পূজাও
তীকাংকালিনি পৰা তেবা মানিতা। ৰাজনৈতিক কাৰণনি
টোটলা ৰাভা বীজান ভল্লী তাম্ৰং (নদী) না তুষ্ট খাৰনা
ৰিঙে মেৰু গোসাই না বাক থা'তে পূজা ৰাখুনাতা
মীন। উছিনি পাৰাআন ৰাভাতাং বীজাননি ছমাজ নি
জাদং কামিতি- বিয়াতি, ছি'বায়- মাৰায়, মায় ৰাখুবায়
কামিতি টুকুৰা গছা দংবা কাকা ৰাখুকায় নিয়ম চাঙাত।
ৰাভা বীজাননিবা নিৰ্দিষ্ট খাৰে মাংখাম তোৰা।
কায় ছিকায় কোনা চাংখা ব্যৱহাৰ খাৰা। ছিবাকায়
মুছতাং দংবে মাৰ্কিননি নেন, ধুতি, পিদান গামছা আৰো
মিচিতাং দংবে পিদান ৰুফান তীকানে ধূপ ধুনা, বেছৰ
খাৰি নানি ৰাঙে নুকিনি কায়নি ইচ্ছা মুতি ছোৰা বা
তুপৰা। মাংখামনা ৰাঙাকাৰা তীকাং কান গানজিঅ
চিকা তীৰাতে- থুচি চেতে ফীছাতা আৰো মিচিতাং
দংবে ছিন্দুৰবা ছেতে ছেছ কাৰণি দুমদাকায় উৰ্গি বিদায়
ৰাখুৰা। মাংখাম দামি, ছ'কায় বা তুপুকায় কামি তীপ্ৰানে
হাংপ্ৰেং নি গছা নক হামে কাট্ৰায় গছা ৰাখুই ছেছ
কনায় ছেছ (চাৰি) বা'থে ৰাখুই চান্দল তীকাকে

তামাতা।

ৰাভা তাং বীজাননিবা কাঁকায় কাকায়নি কানকায় চোনকায় তোৱা। আৰো একায় নেন বীজান অৰং কাকা ৰঙান তাকে ৰাআ। উৰিঙি নেন বিজাননি মাজাৰি তোৱা ৰুফান, কাম্বুং, খদাবাং, পাজাৰ, খোপাং, গামছা, মেখেলা নানি। অৰং কানকায় গহেনা নি মাজাৰি তোৱা নুকামপাৰ, নাকাপতি, নাকবালি, কাটাৰাজু, ছান, চানদপ বাকোক, ময়ুৰ চিনচাপ, চাছিকাম, ৰুবুক, নামৰি, বলা নামৰি, হানচা, চেলাহাৰ, ঝিনঝিৰি নানি।

উৰিঙি কাঁকায়নি মাজাৰি ভাব প্ৰকাশ খাৰনা নেকে আৰো চায় ফুছানা নেকে কাকায়নি কথা তোৱা। বেৰগা বেৰগা ছময়তি চাংকায় বেৰগা বেৰগা উৎসৱ নানিতি চায় ৰুঙে ফুছতে আমদখাৰা। ৰাভাতাঙি বেৰগা বেৰগা বেৰগা চায় ফুছকায়নি মাজাৰি তোৱা- ফাৰকান্তি, খোকছি, ছাথাৰ, হামাজাৰ, বহুৰঙী, হৈমাৰু, পাংবা খিৰাং কালি নানি। ফাৰকান্তি চায়বে ৰাভাতাং বুজান কায় ছিকায় দিনা ছিকায়অ উৰ্গি থি'পকায় ৰাখুনা নেকে শ্ৰাদ্ধ দিনা মাংখ্ৰমি আৰো নকিবা চায়ৰুঙা।

আৰো বায়খো দিনা অৰং খোকছি চায় ৰুঙে ফুছাতা। একায় ফুছকায়তি কানকায় নেন-জামা, চোলা, খোদাবাং ৰাভাজাতিনি সংস্কৃতিতি গছা বিশেষ তাৎপৰ্য্য তোৱা। অনা কাৰা অৰং বৈছাক ৰাংগ্ৰেতি'বা বিছচায় চায়ৰুঙা ফুছাতা। আৰো ৰাভা মাৰিতাং বীজান বহুৰঙী চায় ফীছাতা। বহুৰঙী চায়তি ৰাভা বুজানি বেৰগা বেৰগা কথা, ছাস্তাৰ নানি দাঙে তয়তা। একায় বহুৰঙী চায় ফুছকায়তি অৰং কাকায়নি বাদ্যযন্ত্ৰ আন ছাগ্ৰানা। অ বীজাননি মাজাৰি তোৱা খাম, নালুক, দায়দি, নল, ব্ৰাংছিং, কাৰা, শিঙ্গা, গমনে, গংগ্লেং, বুবুৰেঙা, গুগুমেল, বাদুংদুপ্পা নানি।

চিং ৰাভা তাং বীজান অঞ্চক পাংকায় কৃষ্টি সংস্কৃতিনি ভাঙাৰ (ভঁৰাল) দঙোবা চিঙ দুমদাককায় যদি মিলায় মানে উৰো থেখেঙে ৰাবানানেকে চেপ্তা খাৰচা দংবে আৰো পিদান মু'তনাং (গৱেষক) বীজান উৰিঙি মূল্যও ফামানে ৰায় মায় বিঙকায় সংস্কৃতিও ফৰচা দংবে কালক্ৰমি চিঙি সংস্কৃতিজি মায় ৰিঙো অবে ব্ৰাংব্ৰাঙান তেমা জাঙা।□□

ৰাভা সমাজ সংস্কৃতিৰ

পথাৰত ৰংমন

শ্ৰীৰংমন ৰাংফো

চৰেং, খোকদুৰ,
হাতে হাতে লৈ দৰায় গাবুৰ
উলাহত মই ৰংমন,
নাচে মোৰ চৰেং
ভাৰিৰ চপচপনিৰ তালে তালে;
কুংকিলা, তৰিনা, নাছান, টাকি,
মাগুৰ, হয় ভেৰা।

দোকমোকালিতে-
আশাৰ নাঙল-যুঙল লৈ
মুক্ত আকাশৰ পথাৰত
হেই... হেই..., হুৰ..হুৰ, হেই...হেই;
মূৰৰ জাপি খহাই
জুমুঠিত খাছেৰেং জ্বলাই
হলৌ চোলা পিন্ধা হালুৱা দাদাই
হুঁপিছে খাছেৰেং
মই ৰংমন-কাঁহি কাহি
হুৰ হুৰ....., হেই.....হেই.....।
মানচেলেকা, বুৰুৰেঙা
আৰু ম'হৰ শিঙা বজাই
কৃষ্টি সংস্কৃতিৰ সেউজীয়া পথাৰত
মই ৰংমন-

ফাৰকান্তি

ছাথাৰ,

হামজাৰ,

নাচি নাচি, আছে জীয়াই।

পাতি - ৰাভা গোত্ৰৰ

মই ৰংমন ৰাংফো

ৰাভা জনজাতিৰ পিধান ছি

আৰো চিং ৰাভা তেনি যুগনি পিধান

নায় নায়।□□

জাগায়কায়

শ্ৰীবিনন্দ ৰাভা

মুংছাংছিনি

নিংনি বি'ছাৰ

মাৰ্ মাৰ্ বিবা
অ' আঙি ছুঙিনি
দৰায়-গাবুৰ তাং,
ছাবধান্ ছাবধান্
থিছি ছিকায় খাৰনো
চিঙি জাতিনি খুৰাং।
খৰোচেলা ছি'মকায়
ছাংকায়নি গান্দা
চিঙি কৃষ্টিনি কাথা
ছোনানি গান্দা, ৰূপানি গান্দা
বেকো চেথোৱা চাঙো
আয়ানি কৃষ্টিনি ছাৰা।
দগো দাগো দৰায় গাবুৰ তাং
বিষ্ণু-জ্যোতিনি কাথা কানিনা ৰেঙা
ফামানা ফামানা বিষ্ণু-জ্যোতি চাং,
চি'তামব্ৰোংনি চিকাবমকায় বিবায়
হাচু বমায়
উ চাংজো জাতিনি জি'মাং।
জাগায়কায় জাগায়কায়
খাৰেতা বিবা
জাতিনি কৃষ্টিনি জমথা,
ৰাহমা লাগিনো
ৰাংগ্ৰে ফাওনি গান্দা
চিঙি খুৰাঙি কাথা।□□

‘सोमखोर’

Sri Mamoni Basumatary
B.A. Part-II

आलायस्त्रिआ सिमाडवबो सानाखैमोनदि बियो बेबायदि महरखोसो नुनो मोनगोन, बेबायदि बिजाथाई आवसो गोग्लैनांगोन। गोसो गोरबोआव जा सावगारि बिलिरदोंमोन, जा मिजिंक थिदोंमोन बिफोर गासैबो फैमाल, गासैबो सेरेखा बेरेखा जालांजोबबाय।

आलायस्त्रिआ गोमोहाबो जायनि आखायनि बिलिरनायाव महर गैयै जिरादफोरबो समाइना महरनि हायना सारफोबों, राव गैयै मुवायाबो गोबोंनि बाध्रा खिन्थायो गाब आरो हांखोजों गोथैथिनि सोदोबोथि फुनना सुबुंखौ गोमोहोयो, हायना नांहोयो बेबादि सासे आर्टिसनि.....।

आलायस्त्रिआ सानबाव नो हायाखिसै। हाबाब! एसेबां शन बियो गोरान्थि सान्ना नंगुबै मिजिंकनि सेर सेर होसोफाना गोसोखौ बोदोर खालामदोंमोन। बिफां दालायनि गुदि नागिरनाय बायदि मिजिं सानस्त्रिखौ होसोनानै नंगुबै ओंथिनि लानजाइआव हमना गुबै ओंथिखौ नागिरबाय थादोंमोन। गुबै ओंथिखौ सानसेखालिसी दिहुनमोनो आरो बेसानखालिनी बिनि अराइ मिजिं सानस्त्रिनि फैसालि गोग्लैयो।

आलायस्त्रिआ सात्रानै मोनाखै मोनदि माबायदि सोमखोर मोसाहारिखौ लोगो मोनगोन। जायखौ बियो खेबसेबो नुआखै, नाथाय गावनि गोसो सानस्त्रिजों सोमखोरनि सावगारि बिलिर ना गावनि आंगो होनना सानना लादों।

सोमखोरआ नुनायाव माबायदि मिथिंगा बायदि सोरखोर नंगो ना नड। आलायस्त्रिआ गावनो गाव सानना गावखौनो फाग्लिबादि मोनदों।

सानसे खालि अल आसाम आर्ट एस 'सिएसननि मुंदांखा आर्टिसफोरनि आर्टफोरखौ लानानै गंसे गेदेर आर्ट एक्स्बिसन खुंनाय जादोंमोन गुवाहाटीयावनो। बेनि गाहाय थांखिआ जादों मुलुगनि दाब दाब जायगानि बायदि बे आसाम हादरसानि सिडव थानाय उन्दै उन्दै जायगानिफ्राय सफैनाय आर्टिसफोरनि सिनायथि लानाय आरो बिसोरनि आर्टफोरखौ रायजो राजानि सेराव दैखांना होनाय। सोमखोरआबो गंसे फिसा गामियाव जोनोम मोदोंमोन नाथाय दा बियी दिल्लीयावसो थायो।

आलायस्त्रिआबो नायनो थांदों आरो सानहावदों-सोमखोरआ थारैनो सोमखोर मिथिंगानि महरखौ मोजां मोनो। सोमखोरनि आर्टआव मिथिंगानि सोमखोर समायना रमायना आरो मिथिंगानि आरो सुबुंनि गेजेराव थानाय गोथौ सोमोन्दोखौ बेरखां होदों। हलआव मानसि जाजाया। टिकट मोत्रो गैया। सुपारहित फिल्म बाइदि टिकट ब्लेक जादों। आलायस्त्रिया गोमोहाबो। आर्ट एक्जिबिसनआव बेबादि जाथाय नुफेराखैमोन। टिकटनि राहाखौ आगोलावनो लाना दोनामोनब्ला गाज्रियानो जागौमोन।

आलायस्त्रिआ बेयाव थांनायनि मोनसे गिदिर जाहोन दं । बियो सासे लिरगिरि । थुनलाइ एकादेमिनिफ्राय बान्या मोननाया खेबनै जाबाय । थुनलाइ एकादेमिनि फै गो थुनलाइ बादायलायनायाव बाहागो लानो सानदों बियो । बे आर्ट कलानिनी प्ल'ट नागिरना बेयावहाय नुजाफैदों । गोसोआव हाबिला, सुबंनि गोसोआव सोमोनायनि आबिर सारदला होनाय बिथा सोमखोर मोसाहारिखा मेरु लाना दोंसे बेंखन बोनो ।

बियो आर्ट स्टेजसिम दावगायो । स्टेजआव लुना दोत्राय आर्ट स्क्रिन फोरखौ नाइ गिदिडे । उन्दै गिदिर गोबां आर्ट । गासैबो आर्टआवनो गोजों गोयो सानस्त्रिनि गाब बेरखांदो । सोमखोरनि आर्टखौ नुयोब्ला फोथायनांगोनदि दे उन्दैथा सानलुजी सोरजिनाय राफुं आखायनि बिलिरनाय । सोदोबथिया लैथोनि बाइदि गुवार, दैखर बायदि गोथौ ।

सोमखोरनि आर्टनि सोमोन्दै अडिटोरआ बायसेथा बिबुंथि होयो । सानैनि गेजेराव सोमखोरनि सिनायथिखौ लाना दावराव जालायो । सासेया बुडे अयला बारा बैसोनि नडा । सासेया फोथाय, बिथाडा फोरमान होयोदि- बे आर्टखौ नायब्लानो फोरमान मोनोदि बियो गोलै बैसोनि सोरजिनाय नडा, बियो राफुत मेलेमनि सोरजिनाय ।

बिथांनि बाथ्राखौ बिजिरना नायब्ला थारै नंथारगो । नाथाय सानैबो नुखानाय बाथ्राथासो जेथो गोनां । सोरनिया सैथो सोरनिया गोरोन्थि

बिनि फोरमान सिनायथिनि प्रग्रेमावसो मोनगोन सिनायथिनि सम जाना फैनायलाय गावनि मासियाव जिरायो आलायस्त्रिआ । बिनि आगदाफारसेनि मासिआव सासे सेंग्रा ज'ना दड. गोदोनायाव आर'नाइ गांसे । बियो दसेनि थाखाय सोमोनांबाय आरो गोसो सिंआव सान हर जायखौ सिबिबाय थादोंमोन बेखोनो मोन्नाय बादि मोनेबाय । बे समावनो आलायस्त्रिनि मबाइला गावखाडो । आलायस्त्रिआ बेगनिफ्राय म'बाइलखौ दिहुनना 'हेल' होनना रिसिभ खालामो ।

हेल' आलायश्त्रिनों दा बहा दड। आं समायस्त्रि । ओ समायस्त्रि-आं दा आर्ट एज्किबिसनाव दड।

मानो ? सोमखोरखौ लोगो हमनो थांदों नडासै । बिथांखौ लोगो मोनबायना मोनखै ।

मोनाखै । मोनथिया बिथाडा मानो दासिमबो सफैया ।

आलाय आं दोननोसै । आंहा Class दं । O.K. bye होनना दोनबाय ।

“लेडिज एण्ड जेन्टेलमेन” माइक आव गोमखाजो रावआ । नै दानिया जों सिनायथिनि आयदाखो आखायाव लादों । नै बिथां मुश्री प्रभाट सइकिया । बिथाडा आर्ट एकाडे मिनि आफादगिरि । प्रभाट सइकियाखौ स्टेजआव नोनो मोनो । सासे लाइमोन सिखलाया बिथांनो दोंसे माला आरो गांसे फाइलि गानहोफैयो ।

बेबायदिनी साफा साफा सिनायथि । बिथांखौ स्टेजआव नुनानै आलायस्त्रिया

गोमोहाबो । बियो गावनि सेरनि मासि फारसे नायहरबाय, मासिया लांदां । नि मासियाव जिरायबाय थानाय सुबुडानी सोमखोर । बिथाडा एसेबां सम आलायस्त्रिनि सेराव जिरायना दंमोन आरो आलायस्त्रिया सिनाय रेंदिया ।

दसे उनावनो आफादआ थुंगेबाय । बयबो सोमखोरनि Autograph लानी दावराव दावसि । आलायस्त्रियाबो लामायाव गसंना सोमखोर फैनायखौ नेबाय थादों ।

खाथियाव सफैनाय लोंगो लोगो आलाययिस्त्रया राव होयो- Autograph please आरो गावनि दायरिखौ नाजावहरो । आलायस्त्रिआ बिथानि एड्रेसखौ बो लाबाय । आलायस्त्रिया सोंबावबाय नोंथांखौ लोगो मोनगोनथ ?

सोमखोरआ फिनबाय-मोनगोन नाथाय दान मोनसेसिमल ।

मानो नोंथाडा बबेथावबा थांनो नामा ?

नंगौ । थांगोन । नाथाय आं आरोबाव फैफिननो हानाय नडा । फैनो लुबैबाबो फैनाया आंहा बे जोनोमाव जानाय नला ।

नोंथाडा अब्ला मानो थांनो ओंखार दों ।

मा खालामनो । थांनाया गोनांथार । बेबो मिथिंगानिनो नेम । जा मिथिंगाखौ आं एसेबां मोजां मोनदोंमोन, मिथिंगानि सावगारि एरखांदोमोन । बे सोमखोर मिथिंगाखौबो आंहा दा नागारलांनांसिगोन ।

नोंथाडा मिथिंगानि बे सोमखोर महरखौ जोबोर मोजां मोनो नडासै । नोंथाडा बे मिथिंगाखौ

मोजां मोनो आरो सुबुडा नोंथांखौ । नंगौ मिथिंगाखौ मोजां मोननानैनो आं महर एरनो सोलोंदों । आरो बे साननैसोआव आं मिथिंगाखौ आरोबाव मोजां मोनबावबाय । नाथाय मा खालामनी बे मिथिंगाया आंखौ गोबाव लाखिनो हानाय नंलिया ।

नोंथाडा बबाव थांगोन ?

जोबोर गोजानाव । जेराव थांब्ला सुबुडा फैफिननो हानाय नडा । आरो सम जायाब्ला रावबो थांनोबो हाया बियो गासैबो ग 'साइनि लुबैनाय मिथिंगानि लुबैनाय ।

नोंथानि बाथ्राफोरखौ आ हमदांनो गोब्रान मोनदों ।

बे बहुम बिखानि गासै मुबायानो Complicated । मा समाव सोरनि जिउआव माब्ला बारहुंखा माब्ला दै बाना फैयो रावबो मोनथिया । नोंथाडा आंनि बाथ्राखौ हमनो हायाखौ । आंबो हमनो हायाखैमोन । आंनि जिउआव बेबायदि बांग्रि फैगोन होनना । आरो सानसे खोनानानै एरै नांदोंमोन जेन । आंनि खोमा सेरआव एटम बम बेरफुदों । नाथाय थेवबो बे बिषखौ सहायनो गोनां जादों । नाथाय बेसेबां दिन सहायनो आंहा गोहो गैया । बे दानसेनि उनावनो आं जोबोर गोजान गंसे मुलुगाव थांगोन जेराव मिथिंगानि महरखौ आं नुनो मोननाय नंलिया ।

नालाय दिनै रावबो मोनथिया आंहा एइडस दं आरो आं बे दानसेनिल आलासि ।

आलायस्त्रिआ बागदावो एइडस.....□□

थै आरो अन्नाय

Sri Dipti Brahma Choudhury

H.S. 1st Year.

गंसे गामिआव बासिराम मुंनि सासे जोबोद दोहोनि मानसि दडेमोन। बासिरामहा माइनारी मुंनि सासे फिसाजो आरो मोनथां मुंनि सासे फिसाजोला दडेमोन। फिसाजोलाया इसे मोजानाव थानाय गंसे फरायसालीमायाव हायार सेकेण्डारी नैथि बोसोराव फरायो। आरो फिसाजोलाया गोजौ फराय सालीआव डाइन थि थाखोआव फरायो। बिफाया बिसोर सानै खौबो अनोमोन जा बेसाद बियो बेखौनो होफैयो। फरायनायावबो बिसोर सानैआ जोबोद मोजां।

बासिरामआ खामानि मावनो थाखाय सोमबारु मुंनि सासे दाहोना लाखिदों। बियो जोबोद मोजां मानसि। बिनि थाखाय माइनारीआ बिखौ जोबोद अनो। सोमबारुआ फोथारआव हाल एवनो थाडेब्ला माइनारीआनो साहा, ओंखाम लांना होयो। सोमबारुआबो बिखौ जोबोद अनसोगारी। बिबायदिनो बिसोर सानैनि अन्नायआ बांसिन निफ्राय बांसिन जालांबाय। सानसेखालि सोमबारुखौ सिरि सिरि थानाय नुनानै माइनारी आं बुंनाय.....सोमबारु मा सानदों? मा सानगोन आरो नोंनि बाथ्राखौ नो सानदों। माइनारी आ मिथिगौ, सोमबारुआ दुखु-दाहानि गेजेर जोंबो माइनारीखौ गोसो खालामो। सानैबो फोथारनि आलि सायाव ज'नानै बाथ्रा रायलायनो हमबाय। सोमबारु, नों थ आंनि बाथ्राफोरखौ खोनाबाय आरो मोनथिगौ। - औ मनथिगौ, नाथाय दानिया नों मा थांखि लाबाय

बेखौनो बुंदो।

आं मा बुंगोन सोमबारु, नोंनो माबा मोनसे बुंदो।

खोनासं माइनारी नों आंजों फैना इसेबो गोजोनै थानो मोननाय नडा। सानफ्रोमबो फोथाराव हाब्रु-दै गाबाय थानांगोन। बिनि-सायाव नोंनि नख 'रनि मानसिफोराबो.....

आं नोंनि अभायाव हाब्रु-दै गानायाव जेबो गैया। आरो जोंनि नख 'रनि बाथ्राफोरखौ हगारदो

नोंनि गावनि थांखिखौ बुंदो। सोमबारु आ इसे सम सिरियै थाना उनान बुंनाय.....

नों साननाय बादि बाथ्राफोरा एसेबां गोलें नडा। आंनि बादि निखाउरि दाहोना सासेनि थाखाय नोंनि बादि हायार सेकेण्डारी आव फरायनाय हिनजाव सासेखौ हाबानि थांखि होनो थाडेब्ला मा बुंगोन मिथिगौ?

नोंथांमोना गात्रि दामोन, हिनजावसाया ओंखामखौनो संनो रोड। बे बोसोराव जों जेबो सानाखैआनो। नाथाय दोहोनि मानसिनि फिसाजोला फैयोब्ला बाथ्रायानो गैया, हिनजावसाया जेथिंनिफ्रायबो गोरों जागोन।

आं नोंनि खाथिआव फैयोब्ला नों आंखौ गोसोनि अन्नायजों आजावना लागोन? माइनारी आ गोखैयैनो सोंबाय।

नों फैयोब्ला आजावना लानाय सोनाय सोंनायानो जानो हाया।

बिदिब्ला बेनो जागोन। दसे सम सानैजों मेगनजों मेगन नायज्जायना थाबाय। बेफोरखौ

नुनानै खोनानानै बासिराम आरो बिनि बिसिआ
माइनारीखौ बिहामजो हर नायनि थांखि लाबाय ।

मा बाइदि बै मानसिफोरा धोन-दौलत
खौबा सिनायो गोसोखौ सिनायआ ।
मानसिफोरनि गेजेराव बै गिदिर-उन्दै, दोहोनि-
गोरिब एबा माहाजोन-बान्दा बैफोरा मानि ?
बयबो मानसिनि मोदोमाव एखे थैआनी दडे । बे
बादि सानबाय थानायावनो बिनि बिमा आरो
बिफा आ हाबफैयो ।

बिमाआ लासैनो बुंबाय माइनारी आइ,
नोंनि आनै आरो आमाय आ बुंबाय, टाउननि बै
हौवासाखौ नो मानो मोजां मोना ?

हौवाखौ आं सि गाडवनो नुवाखै आरो
बिनि जेबो बाथ्राखौनो मिथिया । माइनारीआ
बुंबाय ।

आय, आनैआ बिनि बाथ्राफोरखौ
लाइजामआव लिरना हरखादों । जोबोद गिदिर
बंशनि दोहोनि न 'खरनि फिसाजोला । बिफाआ
लासैनो बुंबाय ।

आनैखौ आं बुंखादों आंनि थाखाय हौवा
नागिरनो नाड । माइनारीआ बुंबाय । फिसाजोनि
बेदाइदि बाथ्रायाव बिफानि रागाया खानायनि
बिजौ मोनहैबाय ।

बिदिब्ला नसोरजों हाबा जानो ? सोर
महाराजानि फिसाजोलाखौ गोसो थोयो नोंलाय ?

जाय होवाआ नोंथांनि नखराव नै रांनि
थाखाय दिनै बा बोसोर हालागै दाहोना जाना
दडे सोममारु । माइनारीआ बुंबाय ।

मा बुंबाय..... ? नों बै दाहोनाखौ गोसो
थोयो ? सि, -नों आंनि जाथि-धोरोम, मान-
सन्मान.....

विफानि बाथ्रा जोबा-लासेनो माइनारीआ
बुंबाय, आफा, दा जाथि-धोरोम, मान-सन्माननि
बाथ्रा दालाबोदो । बे खोथाखौ नोंथांमोना थाम
बोसोरनि सिगाडवनो साननो नांगौमोन, जेब्ला
आंखौ फोथांनो थाखाय नोंथांमोना थैनि
आलाय-सिलाय जानां दोंमोन, अब्ला बै दाहोना
सोमबारुआनो थै होना आंखौ गोदान जीउ
होदोंमोन । अब्लाथ नोंथांमोना जाथि-धोरोमनि
बाथ्रा बिजिराखैमोन ।

माइनारिनि बाथ्रा जोबैआवनो बिफाआ
सेबानानै ओंखार लांबाय बै समावनो बिनि
आनैआ सफैबाय । बिमा आरो आनै आ जोबोद
नाजानानैबो राजि खालाम नो हादिया । आनैआ
अब्ला राआयाव गासे सेबानानै ओंखारलांबाय ।
लोगो लोगोनो बाइजोनिफ्राय खोनासंना थानाय
बिफाआ रागाजों ख 'था सिडव हाबफैबाय.....

नो जोंनि गासैबो फोजोब बाय दानो बे
न 'निफ्राय ओंखारलां ।

माइनारीआ बो गोबाव खालामाब्लानो
बियो गाननाय गांनैसो जि बेगआव सुनानै
लाबाय । फैनाय समांव बिनि अनजालु फंबाय
मोनथांखौ बुंबाय, आं फैबाय- नों मोजाडैनो
फराय । आंनि थाखाय जेबो दासान । गोसोआव
गोग्लैब्ला आंनि खाथिआव थां । आं बे न 'खौ
आरोबाव गानो मोननाय नंलिया । नों सानफ्रोमबो
गोसोआव लाखि, मानसिनि गेजेराव जेबो जाथि-
धोरोम, गिदिर उन्दै दाबिजिर । बै थैनि गाबा
सानफ्रोमबो गोजा । माइनारीआ आरो जेबो बुनो
हायाखैसै । मोदोमआव लाना फालिनि
आन्सोलजों मुदै हुगार हुगार बियो व 'निफ्राय
ओंखारना थाडे । □□

सासे बोराइ आरो मासे मावजि बन्दानि सल'

Sri Rahul Hazowary

T.D.C. 1st Year.

घाग्रा मुंनि गंसे फिसा बर' गामियाव सासे बिसि थैजानाय बालण्डा बोराइ दडोमोन। बैसोआ खमैब्लाबो 65 बोसोरओ जाथारगोनमोन। दडोमोन बिहा माजे मावजि बन्दा। मावजि बन्दाखौ बोराया जोबोर अनसगारीमोन। टाउन, सहराव थाडेब्ला बोराया मावजिनो मिठाइ बायनानै लाबोमोन। मावजि बन्दायाबो सानफ्रोमबो हाग्रा गुदुंआव सिखार खालामनो थानानै गिदिर गिदिर एन्जर, दाउ, एम्फौ-एनना हमनानै न'आव लानाफैयोमोन। बोराया मावजि बन्दानि बेबादि खामानिफोरखौ नुनानै गावनि फिसा बायदिनो अनसगारीमोन।

सानसेखानिनि बाथ्रा बोराया गावनि गामि सेरजों बोहैलांनाय गंसे रहस्य होननाय दैमायाव ना' गोरनो थांदोंमोन। मोनदोंमोन बोराया नाखौ गोबां- गेदेरनि गेदेर, उन्दैनि उन्दै मोनसगारदोंमोन। रंजानायजों बोराया नाखौ लानानै न'फारसे गिदिंबोफिननायसै। बोरायनि ना'लाबोनायखौ नुनानै मावजि बन्दाया जोबोर खुसि जादोंमोन। बोराया सानजैफुआव मानैसो

जानानै आद्राखौ सान्द्रिआव फोरानना दोननायसै। बोराया बे सानखालि हरनि 7-00 बाजिआवनो उन्दुनायसै ना'गोरनाय मेंनायजों। मावजि बन्दाया नाथाय गोसोआव सानगासिनो दंमोन बोरायनि ना' फोरानना होनायखौ जाथ्रजोवनो। बोराया दसे उनाव दुः दुः उन्दुलांदोंमोन। बोराया उन्दुलांनाय समावनो मानजि बन्दाया सान्द्रिनि नाफोरखौ गासैखैबो जाथ्रजोबनायसै। अखानासि सिखारनानै। सान्द्रिआव मासेबो ना' गैयैखौ नुनानै बोरायनि रागाया 80° सेलसियासो जागौमोन। लोगो लोगो बोराया गावनि न'नि मावजि बन्दाखौ माइबाख्रि सिंनि इन्जुर खनायाव मोननायसै। मावजिया बे समाव दुः दुः उन्दुलांदोंमोन। बोराया मावजि बन्दाखौ मोननाय लोगो लोगो फंनैसो बुदोंमोन, आरो उनाव रागाखौ थामायनो हायैयाव मावजिनि गोदोनायाव जेखाइ आरो जान्जिआव खबाइखौ आलायनानै रहस्य देमायाव गारसोमहैनायसै। दसे उनाव बोराया सानदोंमोन दानिया मावजि बन्दाया ना' गोरसिगोन, नाथाय फैमाल। □□

जोबथा थान्खि

Sri Mantosh Kr. Boro
T.D.C. Part-II

रूफाथि गामियाव सोमबोर होननाय सासे सुबुं दडमोन । नखराव गाव जो बिंसि रैमालि, फिसाजो बिबारो आरो फिसाब्ला दिलिप । बिबारोया 10 थाखौनि फरायसुलि आरो दिलिपा 5 थाखौनि फरायसा । बिसोर सानैबो फरायनायाव गुबुथार । बिफायाबो नख 'राव जेसेबां हा दड' बेखौ आबाद माग्नायमोन आरो नख 'रखौ खुनुरखुमै गाजा गुमजायै सालापलांदोंमोन । गावनि फिसा सानैखौ लेखा गोरों खालामहोना थानो सोमबोरनि गिबि थान्खि । बिपो फिसा सानैखौ माब्लाबाबो दुखु होफेरामोन । अदेबानि बिस्त्रानि नखराव अराय गोजोन थासारिया थानायमोन ।

बिबारिया फंबायखौ लोगोआव लाफाना परायसालियाव थानायमोन । बिसोर बिनानाव जोबोर अनज्जलायनायमोन । फरायसायिाव थानाय आरो गिडिफिन्नाय समाव बिसोर सानैजों बाथ्रा रायलायनायजोंनो ओंखाम दै गांनायखौनो बावगार लांनायमोन । बिदिनों सुलिबाय थायो बिसोरनि फरायनाय जिबा ।

नाथाय गोदान मुगानि बाथ्रा गोजामनिखै एसेबागे जोदाखा । गोसो थुनलाइना मोजां मोनलायनाया रासिनथारदों बै गोदान मुगायाव साफ्रोम सेंग्रा सिख्नाथानो बै गोसो थुलायनायनि बारजों बिलिरजाखायो । बेयावनो सोरबा गोसो

गोराफ्रा दिदोमै थानो हादों आरो गोसो गोलैफोरा बुखार लांजादों । सोखाबा बाला गुदुंआव दोनखार लांजादों, सोखाबा लैथोआव गोग्लैहै दो आरोबाव सोरबाबा नाथाय बिबार बागानाव थाहैदोंमोन । नाथाय सोर मोनथिगौ सोर बबाव गोग्लैहैनो । बिखौ गोजौनि गिरियासो मोनथिसिगौ ।

फरायसालियाव थाडै थाडै मिथिस्लाबै सानसे बिबारियाबो बिलिरजायो । साखानि गामिनि माइब्रं नि राजजिद मुनि सेंग्राया बिबारिखौ मेगन खेबो । गोसो थोनाया बारानिफ्राय बारा जानायलाय राजजिदआ गावनि फरायनायखौ H.S. आवनो फोजोबबाय । नेबाय थाबाय बियो बिबारिखौ अराय । बिबारिया नाथाय समायलायो मेट्रिक आनजादनि उनावसो हाबा लागोन होनना । राजजिदखौ एखबा सुंद 'यै राजाबो बुडे ।

राजजिदनि नखरनि थासारियाबो गाज्रि नंखापामोन । बिहा बिमा-बिफा, बिदा सासे आरो बिनानाव सासे दड'मोन । नाथाय मा खालामनो रां खामायग्रापाथ' बिफायाल 'सो । बिफाया गंसे L.P. फरायसालिनि सासे फोरोंगिरि । गावनि साख्रिनि दानबान्था आरो दलरसे आबादजोंनो नख 'रखौ आलो गोजोनै सालायलादों । बिफोर जेखि जादोवा बिबारिया आनजाद होखांबाय । दा सफैबाय बिबारिनि समाय । बिबारियाबो

नेवसियाखैमोन गावनि समायखौ । सानसे बियो बिमा बिफाखौ खिन्थायाबानो राजजों खारखोमा लाडे । बेखौ खोनानानै बिबारिनि बिमा बिफाया जोबोर दुखु मोनो । बिसोरनि हाबायाव जानो हागो बिमा बिफायाबो हेंना होनाय नडामोन । नाथाय दुखु मोनदों बिखैल बिबारिया गावनि बिमा बिफा आरो फंबाय सासेनो फंसेबा बाथ्रा मोननि होहिया । बेफोर जाखि जादोग, राजजिद आरो बिबारिनि गोंजोन हासथायनायासो बिमा-बिफानि गुबै मिजिंक ।

बिबारि आरो राज (राजजिद)नि हाबाया सफैबाय । बिबारिनि बिमा-बिफाखौ हाबायाव लेंहरनायलाय सिं जानानैबाबो सोमबोरा बिसि आरो दिलिपखौ लानानै राजनि नखर मोनहैबाय । बिमा बिफा आरो अनसुला आगैखौ थांनाय नुनानै बिबारिया गोजोनो । बियो दिलिपखौ गावनि सेराव लाना बेसेबांबा खुदुमु । दिलिपाबो बिब 'नि अननायखौ नुनानै बापदि सुप्लेयो औरैनोबा गोलै गोसो मोनतिनो लुबैगोनखा । गाजा गोमजायै जोबबाय बिस्त्रानि हाबाया । सोमबोर, बिसि आरो दिलिपा बिदाय लायो । फैनो समाव बिबारिया बिमा-बिफाखौ खुलुमो आरो दिलिपखौ खावलाय फारनैयाव खुदुमो । राजआबो बिहाव-बिखुंजोखौ खुलुमी ।

मोनबिलि जाबाय सोमबोर मोनहा न' सफैनाया । हाबानि उनाव राज आ गावनो रावखौबो नेयाबानो गावनो हाल एवदोंमोन । आरो सम सम बियो फालांगिबो मावो । गोबां

रां बुथुमबायबो राजआ नाजादोंमोन । नखरनि संनाय-खावनाय गासैनो बिनो मावजोबनायमोन रावखौबो नेयाबानो हागौमानि गावनो मावनायमोन नारानाथा । नख 'रनि मानसिफोरा बयबो अननायमोन बिबारिखौ । अनजाखागोनखा बिनि आखुबा गुथार खा । दानथाम सोनि इनाव बिबारिनि मेट्रिक आनजादनि फिथायखौ फोसावबाय । गोजोनथाव बाथ्रादि बिबारिया सेनि नडबाबो नैथि बाहागोआव उथ्रिबाय । बिहाउ, बिखुनजो आरो दिलिप लोगोसे गावनि लोगो, बाय-बाहागिफोरखौ लिंना ज 'यै गावनि नखरावनो पार्टिबो होयो राजआ । राजआ बिबारिखौ H.S. आव मुं थिसननो नागिटो / नाथाय बिबारिया फरायनो गोसो गैला होनना बुडे । मानो होनोब्ला नख 'रनि खामानि मानि गासैबो बिनो मावो नालाय फरायनो सम थुहैया बिनि थाखाय दिलिमाबो बारा एमब्रेयासै ।

राजआ गंसे फिसा गलाबो गामियावनो गायसनबाय । मोलामफाबो जायो गोबां । दां बियो बिमा बिफानिफ्राय गरसेबो रां बिनो नालिया अदेबानि नांगौवा बिसो होनो हायो । खरसाबो खालामो न 'ख 'रनि थाखाय । बिदिनो बारलांबाय बोसोर 5 राजजिद आरो बिबारिनि संसार जानाया । नाथाय बै बोसोरबा बारलांनायनि उनाव बिखुनजो आरो बिब मोननिफ्राय अन्नायखौन, माब्लाबा राव फंसेबो मोनामोन आरोबाव माब्लाबा बुनोसो आखाय दैखांनायमोन बिबारिया सानसनो हाथाखैमोन मानो बिदि

जालायखौ । बिबारिया गावनो सिरियै हारसिडै
 सैना थानांनायमोन । सैनो हायैलाय दुखुजों
 गाबफ्लेदोंमोनबो । गावनि फिसाय राजआबो
 जौलुडै मानसिपानी फागला बादिसो जौ लुंसै ।
 बियो बिबारिखौ खाथियाव मोनाब्ला गावखैनो
 गोजोननाय मोनै मानसिपानो दिनै खाथियाव
 मोननानैबो बिबारिखौ मानोबा सैया सैया
 खालामसै । माब्लाबा माब्लाबा बिबारिया
 फिसायजों खानाय साबजायो आरो बुजायोबो ।
 बेफोर गासैबो बिबारिया सैनंदों । बियो जाहोनखौ
 मोनथि नो नारा नाथा नाजागासिनो । मानो बे
 नखराव बिदि रानखां थासारिया फैलायखौ ।
 बियोलासै लासै गामिनि मानसिफोरनि
 खुगानिफ्राय मोनथिनो मोनबाय मानो न'ख'रनि
 मानसिफोरा बिबारिनि सायाव मोगन गोजा ।
 बियो मोनथिनो हाबाय दि गावहा हाबानिफ्राय
 5 बोसोर जाबाय ग'थ' सासनिबो मुखां
 नुफेराखै । बिबारिया अब्ला गासै सिडववनो
 सानखांदोंमोन- बिबारिया अब्ला गोसो सिडववनो
 सानसांदोमोन-“ ग'थ' गैया बेयावनो अन्नायखौ
 गारनांगौदा । आंबोथ' मानसि । बिसोपथ' सानना
 नायफेराखै सोरनि थाखाय गथ'नि मोखां नुबाखै,
 राजनि ना आंनि । आरो बे गोहोवाबोथ' रावनिबो
 नडा इस्तेरनिसो ।” भेगननिफ्राय दुंब्रुद भोदै
 गबोयो । बियो सैनो हायैलाय सानसे गाखोनाय
 जोनोमगिरि बिमानि न'ख'राव खाखोयो । नाथाय
 बिमा-बिफा आरो उन्दै फंबाया अनब्लबो
 बिबारिनि गोसोवा बहा गोजोननो । बिमा

बिफाखौसो दुखु मोनजानो गिबाय बिबारिया ।
 ओजों फिसाय राजजिदनि गोदै गोदै फोला
 फैनायाव बिबारिया राजनावनो थांफिनो ।

साननैसो आलो गोजोनै थायो नाथाय बेनि
 अनावनो न'ख'रनि गासैबो मोसा बादि
 जाजोब्लो । राजजिदनि न'ख'रनि
 सोदोभाफोराल' नडा बिसोरनि लेखा रोडै
 जाम्बा-जथा बाय बाहागिफोरानो राजजिदनो
 बिबारिनि सोमोन्दै नडै-नडै-बाथ्रा फोरखौ एरसोना
 होयो, जायनि थाखाय राजआ दिनै बिबारिनि
 बेरेखा । बिसोरनि फनैसोल बाथ्रा बेनो जादों
 'बिबारिहा ग'थ' जानाय नडा । माब्लाबा बियो
 गावनि फिसायखौ नागारना गुबुन फिसायलानो
 हागौ । राजनों बिबारिखौ नागारा आरो गुबुन
 हिनजाव हाबा ला । 'बेफोरबादि गाज्रि, अधोरोम,
 मुगैथाव बाथ्रायानो खालामदों राजखौ दिनै जौ
 फागला, बिसि बुग्रा ।

बिबारिया मिथिगौ गावनि बिबाउआ
 अनसुला, गावनि दुखुखौ मोनथियो नाथाय सुनि,
 दाखिनि बिसिनि सा जानो हाया । बियो बिखौबो
 रोखायै मोनथिगौ गुबुननि बाथ्रा नडाब्ला राजआ
 गोदोनि राजआनो थागौमोन ।

बिबारिनि मोसोवा दुखुजोंनो आबु
 जाबाय । सानसे हरनि जाथाय, अब्ला राजआ
 न'ख'राव गैयामोन । बिबारिखौ बिखुनजो आरो
 बिब'आ हागौमानि सुबायो, खाना साबो । बै
 हराव बिबारिनो ओंखामबो होनाय जायाखै ।
 बियो गावसोरनि एमावनो उफ्ल उफ्ले

गाबगासिनि थायो । बिबारिया गावनि गारबोनाय न 'ख'राव थांफिननो गोसो गैला । मानोना बैयाव थांनाय माने बिफानि खबायसे ओंखा फोजोबनाय आरो बिफाखौ जालीयाव खख्लैनाय ।

सानै सानै दुखुजो जेबो आगोर मोनैलाय बिबारिया बिसनि ब'थ'लखौ आरखायाव लायो । 'हे आफा इखोर! नोडे अंखौ मानो इनाय भेगनाजों नायहरखौ? मानो नों आखौ आलाइ सिलाइ, खालामखौ? राजनि अनसुला गोसोरखौ नों मानो बिदि खालामखौ? आंहा बे मुगैथाव संसाराव थानो गोसो गैला । नोंनि अगियान, जाम्बा-जथा, अन्थाय बिखा फिसाफोरखौ नों अनसुला आरो गियानि खालाम आफा । आंनि आर'ज हे आफा इसोर नों आंनि अनसुला राज आरो आंनि जोनोमगिरि बिमा-बिफा आरो आंनि अनुसुला आगै दिलिप खौ नों सैथो आरो गोजोन लामाजों दैदेनलां । आं थांनो सै आफा बै सोरगो राइजोआव नोंजों, बेनो आंनि जोबथा थांखि (बिबारिया बिषखौ लुडे ।) अनसुला राजजिन, आइ-आफा, फं बाय दिलिप आं...फै.....बा.....इ.....!!! 'बिबारिया एमाव गोलावै गोग्लैना थैयो । अब्ला हरनि 12 रिगा जाबायमोन ।

हरनि फ्राय 1 रिगा जाबायमोन राजआ न'ख'राव जौ फेना गावसोर थानाय खथायाव हाबलाडे । बिबारिखौ एबा उन्दुना थानाय नुनानै राजजिदआ फोजायो 'बिबारि, बिबारि' । आखायाव दांनानै 'बिबारि, अ' बिबारि' निजोम

फंसेबो सोदोब गैया । बिबारिनि सेराव बिषनि बथलखौ नुना राजजिदआ समखि खाडे । बियो मोमथिनो हाबायदि बिबारिया बिषजोंना थैलांबाय । हरखाब हामा सोरहाब सुरहाब गाबबाय बियो । बिबारिनि खर'खौ हमखबना बियो जोबोर गाबनो हमबाय । भोदै जों बिनि मोखाड जोंख्लाबबाय । बिबारिनि खर'सिफुंआव गांसे गुफुर आरो बेयाव माबा लिरनाय नुनानै बियो हाखु दाखु फुवारना फरायो-

सोगी राइजो

अनसुला, राज

गिबि गिबियावनो आंनि अननाय आरो सिबिनापखौ नाजावना ला । बेनो आंनि नोंनिसिम जोबथा लाइजाम जोंनि जुलिनि उनाव । लिरा सानदोंमोन आं बे लाइजामखौ । नाथाय थांनाय समाव नोंखौ लोगो मोनैलाय लिरनांबाय ।

नों अनसुला राज । आं मोनथिगौ नोंनि गोसोग अराय अनसुला सहायसुला । आं बेखौबो मोनथिगौ नों आंखौ बेसेबां मोजां मोनोमोन । नाथाय भारखासे इनाइ-अनागारि सुबुंनि बाथ्रा सोनासना नों आंखौ सैनो हायै जादों । बेनि थाखाय नों आंखौ सैनो हायै जादों । बेनि थाखाय नों दोषो नड राय । आंबो दुखु मोना । आंनि खालायनाय नों गावनि गोसोजों गोथौयै साननो नाजा राज । मालायनि गोसोजों नड । अब्ला नों जिवाव देरहागोन । आंहा ग'थ' गैयामोन बेनि थाखाय नोंहा जिंगा । बिनिथाखाय आं बुडे नों

आरोबाव सासे हाबा ला नाथाय बिखौ नों
आंबादि इनाइ खालामनो मोननाय नड।

जोबथायाव आंनि आरोबाव मोनसे
खालायनाय नों जाहाथे आंनि जोनोमगिरि बिमा-
बिफा खौ गोसोखांनो बावा आरो आंनि अनसुला
फंबाइ दिलिपखौ अननो बावा। आंनि आर'जखौ
नों फालि अनसुला राज। आं आरो बारा लिरला
आंनि थांनाय समा सफैबाय। एसेनोसै-

नोंनि आंगुनि

“बिबारी”

‘बिबारि.....!’ हरखाब ओंखार लांदोंमोन
राजनि खुगानिफ्राय। “आंखौ निमाहा हो बिबारि,
आंखौ निमाहा हो। मालायनि बाथ्रा लानानै आं
नोंखौ इनाइ खालामबाइ। सुजुदोंमोन आं नोंखौ
लाना दोंसे गोजोन सिमां। नाथाय.....नाथाय
ससेयावनो आसखान्दा जाबाय। बिबारि, बिबारि
फैफिन नों अनजालि। नोंनि अनगा आं सोर
दंसै। फालिगोन आं नोंनि गासैबो हांखायनाय।
नाथाय....नाथाय नों.....।” राजआ गाबनायजों

बुंनो हायै जायो। बियो बिबारिनि गोथैस'खौ
बिखायाव बजबना लायो।

“आं मोनथिबाय, आं दिनैसो मोनथिबाय
आंनि जिउनि देरसिन फाबा बेनो। बिनिथाखाय
आंखौबो फोथै हे इखोर! बिबारि.....!!

न'ख'रनि गासैबो राजखौ हमथायो आरो
गाबो। बिसोर दासो हमदांनो हाबाय बिसोर मा
मा फाल मावबोबाय बिबारिनि सायाव।

राज'आ बै साननिफ्राय जौ लोंनायखौ
गारो। नंखाइ-इनाइ सुबुंनि फुलानाय बियो गारो,
न'ख'रनि सोद्रोमा फोराबो राजखौ गाज्रि हाबा
मावहोला। बिबारिनि खावलायनायलाय राजआ
गुबुन सासे हाबा खालामोन। बिखौ नाथाय
राजआ माब्लाबाबो अनागारि खालाम।
बिसोरआलो गोजोनै राइजो जालाडे। राजआ
बिबारिनि सावगारिखौ अराय गोसो खांबाय
थायो। बिबारिनि बिमा-बिफाखौ राजआ मान
होयो आरो फंबाय दिलिपखौ जोबोर अनो।□□

हांमा

Miss Pritilata Khakhalary
Class- T.D.C. 1st Year.

नोंखौ नेयै नेयै आं मेंगिलबाय
फुंनिफ्राय हर जाफैबाय
हरनिफ्राय आरो फुं
माब्ला फैगोन नों ?

आंनि सिमांखौ मोगथांआव
माब्ला जाफुंहोगोन
सानसे साननै बारलांबाय
बिदिनो बोथोरा थांबाय ।

आंनि आखायनि गोजा,
गोलाब बिबाराबो रानलांबाय फेलें जाबाय
आंनि सिमांआबो
सान अखाफोरबो आंखौ मिनिलांबाय ।

फागोननि बाराबो आंखौ बसुम लांबाय
माब्ला नों आंनि गोसोखौ बुजिगोन
आंनि खाथिआव फैनानै,
सुखु-दुखुनि बाहागो लागोन

रानलांबाय आंनि जीउ सोलेरा
अरायसम हांमा थालांबाय । □□

माबोला

Miss Rita Patgiri
Class- T.D.C. 1st Year.

माबोला फैगोन नों
दिनैबो बारनानै दड आं
बारसे बिबार जानानै
नोंनि थाखाय बेसेबा सिमां
रनसायदोंमोन आं सिमां फुरिआव ।
बावलि जादोंमोन गोसोआ
बिरबायबायदोंमोन,
नाथाय नोंनि खौरां मोनासै दाबो
आरो बेसे नेबावनो
मोजां मोननायनि लैथोआ
रानलांनो हमवाय
दुखुनि मेगन मुदैफोराबो
आरो साननैसोव्लानो रानलांजोबगोन
माब्लाबा नोखों अरायसम
बावगार लांगोन सानो
नाथाय बेखोबो खालामनो हाया
नेनानै थागोन आं
जीउ थाजासिम
बारसे बिबार जानानै । □□

बै समाव

Sri Riju Kumar Hazowary

H.S. 1st Year.

मोखथांनि संसार
दुखु-सुखुनि बिसार;
गोजोनमोन आंहा
बैसमाव आंगोना ।
गाबदोंमोन आं
अननाय लुबैना
आयआ बामदोंमोन
थाफ्लियाव बुज्रिदना ।
गेलेयोमोन आं
बाला हाद्रिनि ओंखाम,
आब' आ दायोमोन
खुन्दों दुसिनि लाइगां ।
उखैयोमोन ओंखाम
मेंना गेलेनायजों
दोयोमोन गोजां
आइआ अननायजों ।
गैया मोन जिंगा
संसारनि जेंगा
बेसेदि गोजोनमोन
उन्दैनि बैसमाव ॥ □□

थांगोन जों बबाव!

Miss Nibha Basumatary

H.S. 1st Year.

थांगोन जों बबाव !
थागोन बबाय !
सोरनो बूंगोन सोरनो खिन्थागोन
गावबा गाव गोसोनि दुखु-दाहा,
मिनि-खुसि, रंजा-बाजा लानानै
थांगोन जों बबाव !
थागोन बबाव
रावबो गावनि दुखु दाहाखौ
गुबुननि सिगांडव फोरमायनो हाया
मिनि-खुसि, रंजा- बाजाखौ
गुबुननो एसे होनो नागिरा ।
गावहा दुखु-दाहा जायोब्ला
मालायनि रंजा- खुसिखौ नायनो
लुबैया, गावहा रंजा-खुसिब्ला
मालायनि दुखु-दाहायाव
बाहागो लानो लुबैया,
सिबाय सुबुं माहारि जों थांगोन बबाव !
थागोन बबाय !
सोरनि थिननाय मोननानै
बेखौ दोनदों, बेखौ लादों,
सोरखोबा आजायदों, सोरखोबा गारदों,
मानो सुबुंआ दिनै हालाय-हाफाय
मानि जारला मानि दुखु लानानै
थांगोन जों बबाव !
थागोन बबाव ! □□

दुखुथिया जिउनि गाब

अमित कुमार पाटगिरी
टि.डि.सि. सोथि बोसोर
बिकाली कलेज

सोरजिगिरिनि अननाय
निखाउरिआव उजिनाय
हाय ! दुखुथियानि जिउमा ।
लुबैयो नामा नोंसोरबो जिउआव
सिखरि बायदि रंगिना गाब गानो ?
हाया नोंसोरो
गोनांजों बिदिन्थानि सेर सेर
आगान सोरलांनो
मोनहास 'वा नोंसोरो बिसोरजों समान
गोनोखोनि बे बादायलु मुगायाव ।

थेवब्लाबो नोंसोर गैजारोडै नड
दडे नोंसोरहाबो
बिदै गोनां अननायनि रावा
आखल आखु गोनां सोलेरा
बेनो नोंसोरनि गाहाय धोन ।
सानसे मोनगोन, सानसे गोमागोन
सानसे रंजागोन, सानसे हांमा सुरगोन
अब्लाबो नोंसोर राहा मोना,
सुखु-दुखुनि साखाया गिन्दिंबाय थागोनखा
मिथिगौना ? बेनो सुबुंनि जिउ । □□

बुहुम बिखायाव

Sri Amal Swargiary

H.S. 1st Year.

बुहुमनि बिखायाव जोनोम होनानै
थाखो मा जाखौ,
बे माया बुहुमाव ।
दुखुनि लैथोआव गोरोबनानै,
थाबाय बे माया जिउआव ।
दुखुजों गोबा जाना,
थेवबो दडे दसे जिरायना-
बे बुहुम बिरवायाव ।
जिउआ नड अन्याय गोहो-गोरा,
थागोन जिउआ स 'म बेसेबां बा
मायानि आं समाव ।
जोनोम होनानै नों मा
माया दिन थिबाय,
बे बुहुम बिखायाव । □□

আলোকচিত্ৰত মহাবিদ্যালয়ৰ কেইটিমান মধুৰতম মুহূৰ্ত



মহাবিদ্যালয়ৰ কৰ্মচাৰীবৃন্দ

বহি বাঁওফালৰ পৰা : শ্ৰীবিবেশ ৰাভা, শ্ৰীসুনীল ৰাভা, শ্ৰীস্বৰ্ণলতা দেৱী, শ্ৰীপ্ৰদীপ বসুমতাৰী
থিয় হৈ বাঁওফালৰ পৰা : জলিলুৰ বহমান, শ্ৰীগজেন সূত্ৰধৰ, শ্ৰীচন্দ্ৰকান্ত কলিতা, শ্ৰীগণেশ ৰাভা



কৰ্মৰত অৱস্থাত মহাবিদ্যালয় পুথিভঁৰালৰ গ্ৰন্থগাৰিকা শ্ৰীস্বৰ্ণলতা দেৱী



গুৱাহাটী বিশ্ববিদ্যালয় আন্তঃ মহাবিদ্যালয় ফুটবল টুৰ্নামেণ্ট উপলক্ষে অনুষ্ঠিত বাঁটা
বিতৰণী সভাত ভাষণৰত অৱস্থাত মহাবিদ্যালয়ৰ অধ্যক্ষা ড° মলিনাদেৱী ৰাভা



মহাবিদ্যালয়ৰ শিক্ষক-শিক্ষয়িত্ৰীৰ একাংশ

বহি বাঁওফালৰ পৰা :

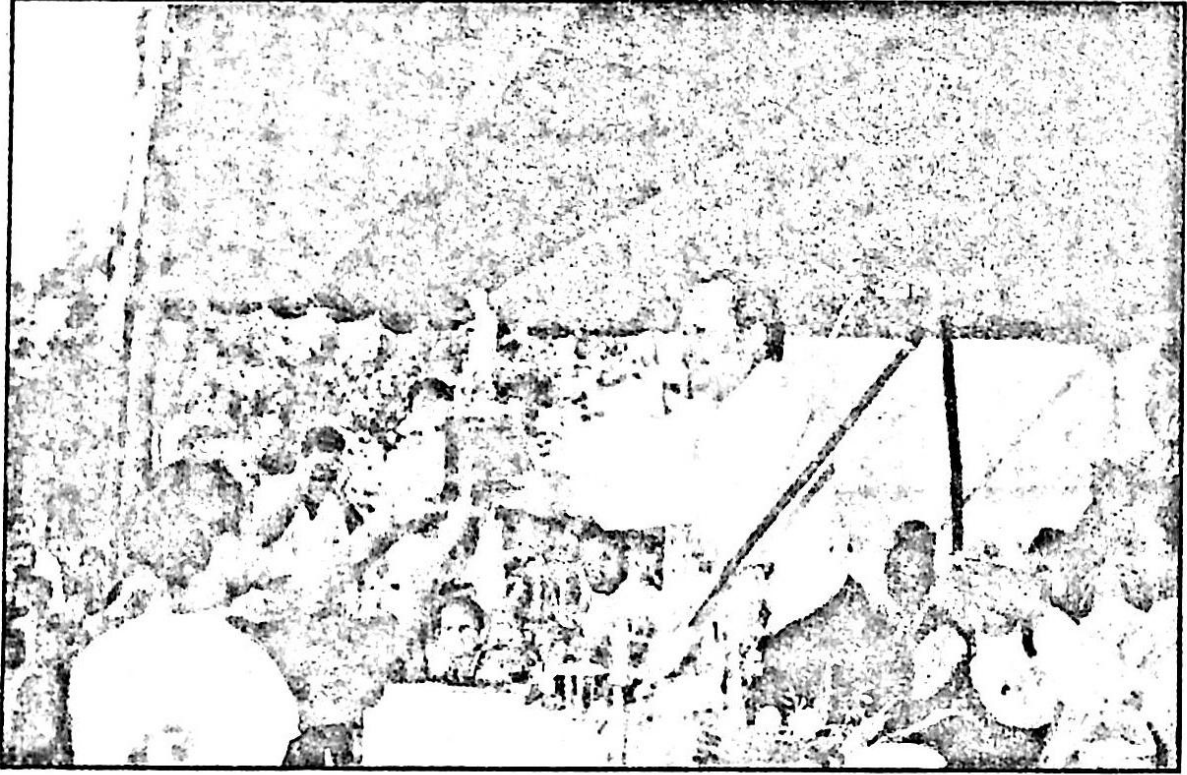
শ্ৰীজেউতি তালুকদাৰ, শ্ৰীস্বৰ্ণলতা দাস, শ্ৰীআল্লনা সৰকাৰ,

ড° প্ৰশান্ত চক্ৰৱৰ্তী, ড° এম. গোপাল সিংহ আৰু শ্ৰীদীনবন্ধু কলিতা

থিয় হৈ বাঁওফালৰ পৰা :

শ্ৰীঅমল ৰাভা, কবিৰ হুছেইন, জইনুদ্দিন ইছলাম, শ্ৰীগিৰীন্দ্ৰ ঠাকুৰীয়া, শ্ৰীধনঞ্জয় ৰাভা,

শ্ৰীপ্ৰশান্ত পাঠক



মহাবিদ্যালয়ৰ গৌৰৱ
আন্তঃ মহাবিদ্যালয় ফুটবল টুৰ্নামেণ্ট, ২০০৬ ৰ চূড়ান্ত বিজয়ী বিকালী মহাবিদ্যালয় দলৰ
ট্ৰফী গ্ৰহণৰ মুহূৰ্ত্ত

বিকালীৰ গৌৰৱ



২০০৫-০৬ চনৰ স্নাতক চূড়ান্ত বৰ্ষৰ পৰীক্ষাত যানচুনাৰা বেগমে শিক্ষা বিষয়ত প্ৰথম শ্ৰেণীৰ নৱম স্থান দখল কৰি মহাবিদ্যালয়খনলৈ সুনাম কঢ়িয়াই আনিছে। উল্লেখযোগ্য যে এইখন মহাবিদ্যালয়ৰ পৰা যানচুনাৰাই পোন প্ৰথমবাৰৰ বাবে প্ৰথম শ্ৰেণী লাভ কৰে



মৌচুমী পাটগিৰীয়ে ২০০৬-০৭ চনৰ স্নাতক চূড়ান্ত বৰ্ষৰ পৰীক্ষাত ভূগোল বিজ্ঞান বিষয়ত প্ৰথম শ্ৰেণীৰ প্ৰথম স্থান দখল কৰি বিকালী মহাবিদ্যালয়ৰ লগতে অঞ্চলবাসী ৰাইজলৈ গৌৰৱ কঢ়িয়াই আনিছে। ৰূপালী জয়ন্তী উৎসৱৰ শুভক্ষণত মৌচুমীলৈ হিয়া ভৰা অভিনন্দন জ্ঞাপন কৰা হ'ল।



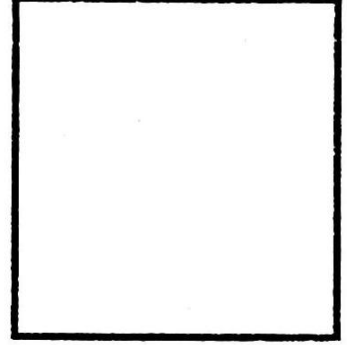
শ্ৰীভৃগু কুমাৰ দাসে ২০০৪ চনত অনুষ্ঠিত উচ্চতৰ মাধ্যমিক চূড়ান্ত বৰ্ষৰ পৰীক্ষাত সুখ্যাতিৰে প্ৰথম বিভাগ লাভ কৰি মহাবিদ্যালয়লৈ কৃতিত্ব কঢ়িয়াই আনিছে।



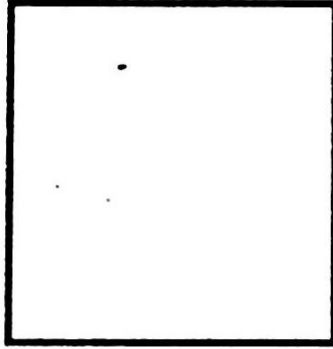
মিছ হাচিমুন বেগমে ২০০৫ চনৰ উচ্চতৰ মাধ্যমিক চূড়ান্ত বৰ্ষৰ পৰীক্ষাত প্ৰথম বিভাগ লাভ কৰি মহাবিদ্যালয়লৈ সুনাম কঢ়িয়াই আনিছে।



২০০৫ চনৰ উচ্চতৰ মাধ্যমিক চূড়ান্ত বৰ্ষৰ পৰীক্ষাত সুখ্যাতিৰে প্ৰথম বিভাগ দখল কৰা এজন কৃতি ছাত্ৰ শ্ৰীমন্তোষ কুমাৰ বড়ো। তেখেতৰ কৃতিত্বই মহাবিদ্যালয়খনক গৌৰৱান্বিত কৰিছে।



শ্ৰীদীপাংকৰ ৰাভাই ২০০৫ চনৰ উচ্চতৰ মাধ্যমিক চূড়ান্ত বৰ্ষৰ পৰীক্ষাত প্ৰথম বিভাগ লাভ কৰি মহাবিদ্যালয়ৰ সুকৃতিৰ তালিকা দীঘলীয়া কৰাত অৰিহণা যোগালে।



বিকালী মহাবিদ্যালয়ৰ এজনী কৃতি ছাত্ৰী শ্ৰীসোণমণি সৰকাৰ। সোণমণিয়ে ২০০৬ চনৰ উচ্চতৰ মাধ্যমিক চূড়ান্ত বৰ্ষৰ পৰীক্ষাত প্ৰথম বিভাগ লাভ কৰি মহাবিদ্যালয়ৰ সুনাম বৃদ্ধি কৰিছে।

বিকালী মহাবিদ্যালয় ছাত্র একতা সভাৰ বিভিন্ন বিভাগৰ সম্পাদকসকলৰ প্ৰতিবেদন

সাধাৰণ সম্পাদকৰ প্ৰতিবেদন

প্ৰতিবেদনৰ আৰম্ভণিতে যি সকল নিস্বার্থ মহান ব্যক্তিৰ আশাশুধীয়া প্ৰচেষ্টাত আৰ্থ সামাজিক ভাৱে পিছ পৰা এই অঞ্চলত জ্ঞানৰ জ্যোতি বিলাবলৈ এই বিদ্যা মন্দিৰটোৰ জন্ম হৈছিল, সেই সকল জ্ঞাত-অজ্ঞাত ব্যক্তিলৈ, লগতে দেশ মাতৃৰ অখণ্ডতা বক্ষাৰ হ'কে জীৱন উচৰ্গা কৰা শত সহস্ৰ মৃত্যুঞ্জয়ী বীৰ শ্বহীদৰ পৱিত্ৰ আত্মাৰ চিৰশান্তি কামনা কৰি অশ্রুসিক্ত শ্ৰদ্ধাঞ্জলি জ্ঞাপন কৰিলোঁ।



১৯৮২ চনত স্থাপিত এই অঞ্চলৰ উল্লেখযোগ্য একমাত্ৰ উচ্চ শিক্ষাৰ অনুষ্ঠান “বিকালী মহাবিদ্যালয়”ৰ সামগ্ৰীক উন্নয়নত মহাবিদ্যালয়ৰ ছাত্ৰ একতা সভাৰ অৱদান অসীম। বিবাদমান ৰাজনৈতিক বিষয় আৰু সাম্প্ৰদায়িকতাৰ পৰা মুক্ত হৈ এক সুস্থ পৰিবেশৰ মাজত সকলো ছাত্ৰ-ছাত্ৰীৰ শিক্ষা, সামাজিক, নৈতিক, আধ্যাত্মিক, শাৰীৰিক, মানসিক আৰু সাংস্কৃতিক দিশৰ উন্নয়ন সাধন কৰাই বিকালী মহাবিদ্যালয়ৰ ছাত্ৰ একতা সভাৰ প্ৰধান লক্ষ্য আৰু উদ্দেশ্য। এই মহান লক্ষ্য আৰু উদ্দেশ্য আগত ৰাখিয়েই বিগত বছৰৰ দৰে এই বেলিও ২০০৬-০৭ ইং চনৰ শিক্ষা বৰ্ষৰ বাবে যোৱা ০৪-১২-২০০৬ ইং তাৰিখে ছাত্ৰ একতা সভাৰ সাধাৰণ নিৰ্বাচন অনুষ্ঠিত হয়। মহাবিদ্যালয়ৰ ছাত্ৰ-ছাত্ৰী তথা বন্ধু-বান্ধৱীয়ে মহাবিদ্যালয়ৰ ছাত্ৰ একতা সভাৰ সাধাৰণ সম্পাদকৰ দৰে গুৰুত্বপূৰ্ণ তথা দায়িত্বপূৰ্ণ পদত জয়যুক্ত কৰি বিকালী মহাবিদ্যালয়ৰ ছাত্ৰ-ছাত্ৰীৰ হকে সেৱা আগবঢ়োৱাৰ সুবিধাকন প্ৰদান কৰাৰ বাবে মহাবিদ্যালয়ৰ ছাত্ৰ-ছাত্ৰীলৈ মোৰ আন্তৰিক অভিনন্দন তথা কৃতজ্ঞতা জ্ঞাপন কৰিলোঁ।

কাম কাজৰ খতিয়ান :

এইখিনিতে মোৰ কাৰ্যকালত হোৱা কাম কাজবোৰৰ খতিয়ান আপোনালোকৰ জ্ঞাতার্থে দাঙি ধৰিব বিচাৰিছোঁ—

ৰাষ্ট্ৰীয় সেৱা আঁচনিৰ (National Service Scheme) বিশেষ তিনিদিনীয়া শিৱিৰ মহাবিদ্যালয় প্ৰাঙ্গণত পতা হৈছিল। এই শিৱিৰত ৪৩ জন ছাত্ৰ-ছাত্ৰীয়ে মহাবিদ্যালয়ৰ চৌহদৰ কাম-কাজ কৰিছিল আৰু মহাবিদ্যালয়ৰ ওচৰৰ Adopted Village আদৰ্শপাৰা কৈল্যাণপুৰ গাঁওত আৰ্থ সামাজিক জৰিপ কৰা হৈছিল।

বিকালী মহাবিদ্যালয়; ধূপধৰাৰ সৌজন্যত অনুষ্ঠিত হোৱা গুৱাহাটী বিশ্ববিদ্যালয়ৰ আন্তঃ মহাবিদ্যালয় ফুটবল টুৰ্ণামেণ্টত ছাত্ৰ একতা সভাই ২০ ডিচেম্বৰ ২০০৬ ইং তাৰিখৰ পৰা ২৪ ডিচেম্বৰ ০৬ ইং তাৰিখলৈ পূৰ্ণ সহযোগ আগবঢ়াই।

গুৱাহাটী বিশ্ববিদ্যালয়ৰ আন্তঃ মহাবিদ্যালয় ফুটবল টুৰ্ণামেণ্টত বিকালী মহাবিদ্যালয়ে ফাইনেলত চূড়ান্ত বিজয়ী হৈ মহাবিদ্যালয়লৈ গৌৰৱ কঢ়িয়াই আনিছে।

মহাবিদ্যালয়ৰ চৌহদৰ পূৱ দিশৰ ফালে পকীবেৰ দিয়াৰ কাম চলাই থকা হৈছে।

মহাবিদ্যালয়ৰ পুখুৰীটো নতুনকৈ খন্দোৱা হৈছে।

মহাবিদ্যালয় সপ্তাহ :

বিগত বছৰ বোৰৰ দৰে এই বেলিও যোৱা ২৭ ডিচেম্বৰ ০৬ ইং তাৰিখৰ পৰা ৩১ ডিচেম্বৰ ০৬ ইং তাৰিখলৈ আটাইৰে আকাংক্ষিত মহাবিদ্যালয় সপ্তাহ আয়োজন কৰা হয়। মহাবিদ্যালয়ৰ অধ্যক্ষা মাননীয়া, ড° মলিনা দেৱী ৰাভা বাইদেউ পতাকা উত্তোলন কাৰ্য্যসূচীৰে মহাবিদ্যালয় সপ্তাহৰ শুভাৰম্ভ কৰে। ইয়াৰ পিচত শ্বহীদ তৰ্পণ কৰে বিকালী মহাবিদ্যালয়ৰ ৰাজনীতি বিজ্ঞান বিভাগৰ মুৰব্বী অধ্যাপক মোঃ গোলাপ হজৰত আলী আহমেদে। মহাবিদ্যালয়ৰ প্ৰাচীন পত্ৰিকা উন্মোচন কৰে বিমলা প্ৰসাদ চলিহা মহাবিদ্যালয়ৰ অসমীয়া বিভাগৰ মুৰব্বী অধ্যাপক শ্ৰীযুত নগেন্দ্ৰ নাৰায়ণ দেৱানদেৱে। চূড়ান্ত খেল-ধেমালি উদ্বোধন কৰে বিকালী ক্ৰীড়া সন্থাৰ সভাপতি শ্ৰীযুত লৰ কছাৰী আৰু বৃক্ষৰোপন কৰে ৰংজুলি দেওঁশিলা পতিত মাটি উন্নয়ন প্ৰকল্প (হাৰিয়ালী) প্ৰকল্প বিষয়া শ্ৰীযুত মিত্ৰদেৱ তালুদাৰ।

ইয়াৰ পিছত বকো সাংস্কৃতিক কেন্দ্ৰৰ ভাৰপ্ৰাপ্ত সাংস্কৃতিক বিষয়া শ্ৰীযুত কেশৱ ৰাভাই সাংস্কৃতিক শোভাযাত্ৰা উদ্বোধন কৰি ধূপধৰা চহৰৰ মাজেৰে বৰ্ণাঢ্য সাংস্কৃতিক শোভাযাত্ৰা উলিওৱা হয়। মহাবিদ্যালয় সপ্তাহত বিভিন্ন খেল-ধেমালি, সাংস্কৃতিক বিভাগৰ প্ৰতিযোগিতা, সাহিত্য বিষয়ৰ প্ৰতিযোগিতা আদিত যথেষ্ট সংখ্যক প্ৰতিযোগীয়ে অংশ গ্ৰহণ কৰি মহাবিদ্যালয়ৰ ছাত্ৰ-ছাত্ৰী সকলৰ অধ্যয়নৰ উপৰিও অন্যান্য দিশত থকা প্ৰতিভাৰ পৰিচয় দিয়ে। মহাবিদ্যালয় সপ্তাহৰ অন্তিম দিনা মাননীয়া অধ্যক্ষা ড° মলিনা দেৱী ৰাভাৰ সভানেতৃত্বত মুকলি অধিবেশন আৰু বঁটা বিতৰণী সভা অনুষ্ঠিত হয়। স্থানীয় বিশিষ্ট সমাজকৰ্মী, বিকালী মৌজা উন্নয়ন সমিতিৰ সভাপতি মোঃ ইছমাইল আলীয়ে সভা উদ্বোধন কৰে। এই সভাত সন্দিকৈ ছোৱালী মহাবিদ্যালয়ৰ (গুৱাহাটী) অৱসৰ প্ৰাপ্ত অধ্যাপক ও সাহিত্যিক মাননীয় শ্ৰীযুত যতীন বৰুৱাদেৱে বিশিষ্ট অতিথিৰ আসন অলংকৃত কৰাৰ উপৰিও ছাত্ৰ-ছাত্ৰী সকলক বহুত জ্ঞান দিয়ে।

সৰস্বতী পূজা :

অইন অইন বছৰৰ দৰে এই বেলিও ছাত্ৰ একতা সভাৰ উদ্যোগত মহাবিদ্যালয়ৰ অধ্যাপক/অধ্যাপিকা আৰু ছাত্ৰ-ছাত্ৰীৰ সহযোগত উলহ-মালহৰে সৰস্বতী পূজা উদ্‌যাপন কৰা হয়।

অভাৱ অভিযোগ :

আৰ্থ সামাজিক দিশত পিছপৰা এই অঞ্চলৰ এক মাত্ৰ উচ্চ শিক্ষাৰ অনুষ্ঠান বিকালী মহাবিদ্যালয় ২৫ টা বছৰতে অন্য মহাবিদ্যালয়ৰ তুলনাত আগবাঢ়ি গৈছে যদিও কিছু অভাৱ অভিযোগ আছে আৰু থকাটো স্ফাভাৱিক। সেয়েহে তৎকালীন ভাৱে সমাধান কৰিবলগীয়া কেইটামান অভাৱ অভিযোগৰ বিষয়ে তলত উল্লেখ কৰা হ'ল—

আমাৰ মহাবিদ্যালয়খনত ৩৫ গৰাকী অধ্যাপক-অধ্যাপিকাৰ ভিতৰত মাত্ৰ ১৭ গৰাকীহে মঞ্জৰীকৃত পদত কাৰ্য্যনিৰ্বাহক কৰি আছে। পুজনীয় ছব-বাইদেউ সকলৰ এই সমস্যা তৎকালীন ভাৱে পূৰণ কৰিবলৈ বিকালী মহাবিদ্যালয়ৰ পৰিচালনা সমিতি, বিকালী মৌজা উন্নয়ন সমিতি প্ৰমুখ্যে এই অঞ্চলৰ অনুষ্ঠান প্ৰতিষ্ঠান তথা শুভকাংশী ৰাইজক এই প্ৰতিবেদনৰ জৰিয়তে টানি অনুৰোধ জনালোঁ।

বিকালী মহাবিদ্যালয়ত ছাত্ৰবাস আৰু ছাত্ৰী নিবাস আছে যদিও স্থায়ী নহয়। অধ্যক্ষা মহোদয়াৰ

বাসভৱনটোকেই অস্থায়ী ভাৱে ২০০৩-০৪ ইং বৰ্ষৰ পৰা ছাত্ৰী নিৱাস হিচাপে ব্যৱহাৰ কৰি থকা হৈছে।

আকৌ ছাত্ৰ সকলৰ দাবীৰ প্ৰতি সন্মান জনাই পুৰণি পুথিভঁৰালটোকেই অধ্যক্ষা বাইদেউ মেৰামতি কৰি দি ছাত্ৰবাস হিচাপে চলাই থকা হৈছে যদিও ঘৰটো সৰু হোৱাত কম সংখ্যক ছাত্ৰহে থকাৰ সুবিধা পাইছে।

নতুনকৈ হোৱা বাণিজ্য শাখাৰ পাঠদানৰ বাবে এটি অহল-বহল কোঠাৰ অতিকৈ আৱশ্যক।

আৰ্থিক অনাটনৰ বাবে বাণিজ্য শাখাত বিষয় অমুসৰি প্ৰৱৰ্ত্তা দিব পৰা নাই। সেয়েহে পাঠদানত কিছু অসুবিধা হৈছে।

উচ্চ শিক্ষাৰ অনুষ্ঠান বিকালী মহাবিদ্যালয়ৰ অধ্যাপক-অধ্যাপিকা আৰু ছাত্ৰ-ছাত্ৰী সকলে অনুভৱ কৰি অহা দীৰ্ঘদিনীয়া অভাৱ, অভিযোগ সমূহ তৎকালীনভাৱে পূৰণ কৰিবলৈ পুনৰবাৰ মই বিকালী মহাবিদ্যালয়ৰ পৰিচালনা সমিতিৰ সভাপতি/সম্পাদক, বিকালী মৌজা উন্নয়ন সমিতি, ধূপধৰা তিনি দলীয়া ৰাইজ এই অঞ্চলৰ অনুষ্ঠান প্ৰতিষ্ঠান তথা শুভকাংখী ৰাইজক এই প্ৰতিবেদনৰ জৰিয়তে টানি অনুৰোধ জনালোঁ।

কৃতজ্ঞতা স্বীকাৰ :

ৰূপালী জয়ন্তী বৰ্ষত ভৰি দিয়া বিকালী মহাবিদ্যালয়খন স্থাপন হোৱাৰ পৰা বিকালীবাসী ৰাইজে যি কষ্ট ত্যাগ কৰি আহিছে তাৰ তুলনা কৰিব নোৱাৰি। আনহাতে আৰ্থিক দিশত বিকালী মৌজা উন্নয়ন সমিতি, ধূপধৰা তিনি দলীয়া ৰাইজ, অন্যান্য অনুষ্ঠান প্ৰতিষ্ঠান আদিয়ে মহাবিদ্যালয় স্থাপন হোৱাৰ পৰা আন্তৰিকতাৰে সহায় সহযোগ কৰি আহিছে। সেয়েহে বিকালী মৌজা উন্নয়ন সমিতি, ধূপধৰা তিনি দলীয়া ৰাইজ, মহাবিদ্যালয় পৰিচালনা সমিতি, বিকালীবাসী সদাশয় ৰাইজলৈ আন্তৰিক কৃতজ্ঞতা জ্ঞাপন কৰিছোঁ। মোৰ বিভিন্ন কামত যিসকল ছাত্ৰ-ছাত্ৰী তথা বন্ধু-বান্ধৱীয়ে মোক নানা দিশত সহায় সহযোগিতা আগবঢ়ালে লগতে বিভিন্ন অনুষ্ঠান পৰিচালনাত স্বঃফুৰ্ত্ত সহায়ৰ হাত আগবঢ়ালে সেই বন্ধু-বান্ধৱী সকলোলৈ মই আন্তৰিকতাৰে ধন্যবাদ আৰু কৃতজ্ঞতা জ্ঞাপন কৰিছোঁ। যিসকল ভাৰপ্ৰাপ্ত অধ্যাপক-অধ্যাপিকা আৰু মহাবিদ্যালয়ৰ অধ্যাপক-অধ্যাপিকাই বিভিন্ন দিশত দিহা পৰামৰ্শ আগবঢ়াই কাৰ্য্য পৰিচালনা কৰাত বাট দেখুৱালে তেখেত সকললৈ আৰু মোৰ বিভাগৰ ভাৰপ্ৰাপ্ত তত্ত্ববধায়ক মাননীয় শ্ৰীযুত দীনবন্ধু কলিতা ছাৰ আৰু উপদেষ্টা মাননীয় ড° প্ৰসন্ন চক্ৰৱৰ্তী ছাৰলৈ মোৰ গভীৰ শ্ৰদ্ধা আৰু কৃতজ্ঞতা নিবেদিয়ে। লগতে ছাত্ৰ একতা সভাৰ তৰফৰ পৰা ধন্যবাদ জনালোঁ।

সদৌ শেষত বিভিন্ন দিশত অজানিতে হৈ যোৱা মোৰ অনিচ্ছাকৃত দোষৰ বাবে ক্ষমা বিচাৰি আমাৰ কাৰ্য্যকালত কিমানদূৰ সফল হৈছে বা হোৱা নাই তাৰ বিচাৰ আপোনালোকৰ হাতত এৰি দি, বিকালী মহাবিদ্যালয়ৰ ভৱিষ্যত উজ্বল তথা সৰ্ব্বাঙ্গীন উন্নতি কামনা কৰি সম্পাদকীয় প্ৰতিবেদন ইমানতে সামৰণি মাৰিলোঁ।

“জয়তু বিকালী মহাবিদ্যালয়”

“জয়তু বিকালী মহাবিদ্যালয় ছাত্ৰ একতা সভা”

শ্ৰীতন্ময় কুমাৰ ৰাভা

সাধাৰণ সম্পাদক

বিকালী মহাবিদ্যালয় ছাত্ৰ একতা সভা।

সহঃ সাধাৰণ সম্পাদকৰ প্ৰতিবেদন

প্ৰতিবেদনৰ আৰম্ভণিতে যিসকল জ্ঞাত-অজ্ঞাত ব্যক্তিৰ অক্লান্ত শ্ৰমৰ ফলত বিকালী মহাবিদ্যালয় গঢ়ি উঠিল তেওঁলোকলৈ হিয়া ভৰা কৃতজ্ঞতা জ্ঞাপন কৰিছোঁ। যিসকল ছাত্ৰ-ছাত্ৰীয়ে মোৰ ওপৰত ভৰসা কৰি সহঃ সাধাৰণ সম্পাদক পদত নিৰ্বাচিত কৰিলে তেওঁলোকলৈও মই এই ছেগতে ধন্যবাদ জ্ঞাপন কৰিছোঁ।

মই সহকাৰী সাধাৰণ সম্পাদক হিচাপে প্ৰতিজন সম্পাদকৰে কাম-কাজত বিশেষকৈ সাধাৰণ সম্পাদকক সক্ৰিয় সহায়-সহযোগ আগবঢ়াইছিলোঁ। কোনো এটি বিভাগৰ কাম-কাজত যাতে খেলি-মেলিৰ সৃষ্টি নহয় তালৈ মই সদায় নজৰ ৰাখিছিলোঁ। সেইবাবে আমাৰ কাৰ্যকালত অনুষ্ঠিত হোৱা সকলো অনুষ্ঠানে সুচাৰুৰূপে সম্পন্ন কৰি আমি বিষয়ববীয়া সকল আনন্দিত হৈছিলোঁ।

সহকাৰী সাধাৰণ সম্পাদক হিচাপে মোৰ কাৰ্যকাল কিমান সফলতাৰে পাৰ কৰিলোঁ তাৰ বিচাৰৰ দায়িত্ব শ্ৰদ্ধাৰ শিক্ষক-শিক্ষয়িত্ৰী আৰু মৰমৰ ছাত্ৰ বন্ধু-বান্ধৱীৰ হাতত অৰ্পণ কৰিলোঁ।

সদৌ শেষত অনিচ্ছাকৃতভাৱে কৰা ভুল-ত্রুটিৰ ক্ষমা ভিক্ষা কৰি প্ৰতিবেদন ইমানতে সামৰিছোঁ।

ধন্যবাদেৰে-

শ্ৰীবিনন্দ ৰাভা

সহঃ সাধাৰণ সম্পাদক

বিকালী মহাবিদ্যালয় ছাত্ৰ একতা সভা

সাংস্কৃতিক বিভাগৰ সম্পাদকৰ প্ৰতিবেদন

অসমী আইৰ সমূহ জ্ঞাত-অজ্ঞাত বীৰ শ্বহীদ আৰু বিকালী মহাবিদ্যালয় স্থাপনৰ ক্ষেত্ৰত সহায় আগবঢ়োৱা মহান ব্যক্তিসকলৰ চৰণত শত শত প্ৰণাম যাচি মোৰ প্ৰতিবেদনৰ পাতনি মেলিছোঁ।

সাংস্কৃতিও শিক্ষাৰ এটা গুৰুত্বপূৰ্ণ অংশ। বিকালী মহাবিদ্যালয়ত ছাত্ৰ-ছাত্ৰীসকলৰ মাজত যথেষ্ট সংখ্যক ছাত্ৰ-ছাত্ৰীয়ে সাংস্কৃতিক বিভাগৰ দ্বাৰা অনুষ্ঠিত প্ৰতিযোগিতাত অংশ গ্ৰহণ কৰে।

বিকালী মহাবিদ্যালয় সপ্তাহত উলিওৱা বাৰেৰহনীয়া সাংস্কৃতিক শোভাযাত্ৰাত বহুসংখ্যক ছাত্ৰ-ছাত্ৰীৰ বিভিন্ন সাংস্কৃতিক প্ৰদৰ্শনে মোক বাৰুকৈয়ে আনন্দিত কৰিছিল। সেয়ে এই ছেগতে বড়ো, ৰাভা, বিহু আৰু নানান ধৰণৰ সাংস্কৃতিক প্ৰদৰ্শন কৰা ছাত্ৰ-ছাত্ৰীসকলে মোৰ আন্তৰিক অভিনন্দন থাকিল।

প্ৰতিবেদনৰ সামৰণিত মোৰ কাৰ্যকালত সহায় আগবঢ়োৱা তত্বাৱধায়িকা দিপীকা ৰাভা বাইদেউক মোৰ কৃতজ্ঞতা জ্ঞাপন কৰিছোঁ। লগতে জ্ঞাত অজ্ঞাত যিসকল ছাত্ৰ-ছাত্ৰীয়ে মোক সহায় সহযোগিতা আগবঢ়ালে তেওঁলোক সকলোকে মোৰ আন্তৰিক শুভেচ্ছা জ্ঞাপন কৰিছোঁ।

শেষত মোৰ অজানিতে ভুল ত্ৰুটিৰ বাবে ক্ষমা বিচাৰি আৰু বিকালী মহাবিদ্যালয়ৰ উত্তৰোত্তৰ উন্নতি কামনা কৰিলোঁ।

॥ জয়তু বিকালী মহাবিদ্যালয় ॥

শ্ৰীঅমিয় কুমাৰ ৰাভা

সম্পাদক

সাংস্কৃতিক বিভাগ

বিকালী মহাবিদ্যালয়

ছাত্ৰ একতা সভা

সমাজসেৱা বিভাগৰ সম্পাদকৰ প্ৰতিবেদন

প্ৰতিবেদনৰ আৰম্ভণিতে মাতৃভূমিৰ অস্তিত্ব বক্ষার্থে প্ৰাণ আহুতি দিয়া আৰু বিকালী মহাবিদ্যালয় প্ৰতিষ্ঠাৰ ক্ষেত্ৰত বৰঙণি আগবঢ়োৱা মহান ব্যক্তিসকলৰ পৱিত্ৰ স্মৃতিত শ্ৰদ্ধা যাচিছোঁ।

সমাজসেৱা শিক্ষাৰ অবিচ্ছেদ্য অংগ। ছাত্ৰ-ছাত্ৰীৰ মাজত সেৱামূলক কাম-কাজে ব্যক্তিত্ব গঠনত উল্লেখযোগ্য ভূমিকা পালন কৰে। বিকালী মহাবিদ্যালয়ৰো (ৰূপালী জয়ন্তী বৰ্ষত ভৰি দিয়া) “ৰাষ্ট্ৰীয় সেৱা আঁচনি”ৰ যোগেদি আমাৰ ছাত্ৰ-ছাত্ৰীসকলে নিজৰ ব্যক্তিত্ব বিকাশ কৰিব পাৰিছে বুলি মই ভাবো।

গুৰুত্বপূৰ্ণ সমাজসেৱা বিভাগৰ সম্পাদকৰ কাৰ্য্যভাৰ গ্ৰহণ কৰা কিছুদিন পিছতেই আন্তঃ মহাবিদ্যালয় ফুটবল টুৰ্নামেণ্টৰ পিছতেই আন্তঃ মহাবিদ্যালয় ফুটবল টুৰ্নামেণ্টৰ লগত সংগতি ৰাখি চাফাই কাম কৰা হয়। ইয়াৰ কিছুদিন পিছতেই মহাবিদ্যালয় সপ্তাহৰ লগত সংগতি ৰাখি চাফাই প্ৰতিযোগিতা অনুষ্ঠিত কৰা হয়। প্ৰতিযোগীসকলে অতি আন্তৰিকতা আৰু উৎসাহেৰে চাফাই কামত অংশ গ্ৰহণ কৰে। তাৰ বাবে আটাইকে এই চেগতে ধন্যবাদ জনাইছোঁ।

মোৰ কাৰ্য্যকালত বিভিন্ন দিহা পৰামৰ্শেৰে উৎসাহিত কৰা তত্বাৱধায়ক শ্ৰীপ্ৰশান্ত পাঠক ছাৰৰ লগতে মোক সহায় সহযোগিতা আগবঢ়োৱা সমূহ ছাত্ৰ-ছাত্ৰী, বন্ধু-বান্ধৱীসকলক মোৰ কৃতজ্ঞতা জনাইছোঁ।

শেষত ৰূপালী জয়ন্তী বৰ্ষ গৰকা বিকালী মহাবিদ্যালয়ৰ সৰ্বাঙ্গীন উন্নতি কামনা কৰিলো।

॥ জয়তু বিকালী মহাবিদ্যালয় ॥

শ্ৰীমৃগেন দাস

সম্পাদক

সমাজসেৱা বিভাগ

বিকালী মহাবিদ্যালয় ছাত্ৰ একতা সভা

ছাত্ৰ জিৰণি কোঠাৰ সম্পাদকৰ প্ৰতিবেদন

প্ৰতিবেদনৰ আৰম্ভণিতে ৰূপালী জয়ন্তী বৰ্ষত ভৰি দিয়া বিকালী অঞ্চলৰ মাজমজিয়াত স্থাপিত বিকালী মহাবিদ্যালয় স্থাপনৰ ক্ষেত্ৰত অগ্ৰণী ভূমিকা গ্ৰহণ কৰা মহান ব্যক্তিসকলৰ চৰণত প্ৰণিপাত জনাইছোঁ।



সম্পাদকৰ পদৰ দায়িত্ব গ্ৰহণ কৰাৰ পিছতে মহাবিদ্যালয় সপ্তাহ আৰম্ভ হয়। মহাবিদ্যালয় সপ্তাহত যথেষ্ট সংখ্যক ছাত্ৰই কেৰম, ডবা আদি প্ৰতিযোগিতাত অংশ গ্ৰহণ কৰে। সেয়েহে মই এই চেগতে ছাত্ৰ বন্ধু-বান্ধৱীসকলক ধন্যবাদ জনাইছোঁ।

বিগত বছৰটোত মহাবিদ্যালয়খনত অনুষ্ঠিত হোৱা বিভিন্ন অনুষ্ঠানত ছাত্ৰ একতা সভাত ছাত্ৰ জিৰণি তৰফৰ পৰা সক্ৰিয় সহায় সহযোগিতা আগবঢ়াই। মোৰ প্ৰতিটো কামতে প্ৰত্যক্ষ সহায় সহযোগিতা আগবঢ়োৱা তত্বাৱধায়ক ছাৰ তথা ছাত্ৰ বন্ধু-বান্ধৱীসকলক ধন্যবাদ জনাইছোঁ।

শেষত পচিছ বছৰ অতিক্ৰম কৰা স্মৃতি বিজৰিত বিকালী মহাবিদ্যালয়ৰ সৰ্বাঙ্গীন উত্তৰোত্তৰ কামনা কৰি প্ৰতিবেদন ইমানতে সামৰিছোঁ।

॥ জয়তু বিকালী মহাবিদ্যালয় ॥

ধন্যবাদেৰে

শ্ৰীউৎপল দাস

সম্পাদক

ছাত্ৰ জিৰণি কোঠা

ছাত্ৰী জিৰণি কোঠাৰ সম্পাদিকাৰ প্ৰতিবেদন

প্ৰতিবেদনৰ আৰম্ভণিতে ৰূপালী জয়ন্তী বৰ্ষত ভৰি দিয়া বিকালী অঞ্চলৰ মাজমজিয়াত স্থাপিত বিকালী মহাবিদ্যালয় স্থাপনৰ ক্ষেত্ৰত অগ্ৰণী ভূমিকা গ্ৰহণ কৰা মহান ব্যক্তিসকললৈ মোৰ গভীৰ শ্ৰদ্ধা নিবেদিছোঁ।

বিকালী মহাবিদ্যালয়ৰ বহুতো সমস্যা আছে। তাৰ ভিতৰত বিকালী মহাবিদ্যালয়ত ছাত্ৰী জিৰণি কোঠা অন্যতম। ছাত্ৰী জিৰণি কোঠা আছে যদিও তাৰ পৰিবেশ ভাল নোহোৱাত বহুতো সমস্যা আহি পৰিছে। সেয়ে মোৰ মহাবিদ্যালয় কৰ্তৃপক্ষৰ প্ৰতি অনুৰোধ যেন এটি সুন্দৰ ছাত্ৰী জিৰণি কোঠা নিৰ্মাণত গুৰুত্ব আৰোপ কৰে।

ছাত্ৰী জিৰণি কোঠাৰ তৰফৰ পৰা অনুষ্ঠিত বিভিন্ন প্ৰতিযোগিতাত ছাত্ৰীসকলৰ সহযোগে মোক বৰকৈ আনন্দিত কৰিছে। বিকালী অঞ্চলৰ ছাত্ৰীসকলে ছাত্ৰী জিৰণি কোঠাৰ বিভিন্ন প্ৰতিযোগিতাত অংশ গ্ৰহণ কৰি নিজৰ সুপ্ত প্ৰতিভা বিকাশ কৰিব পাৰিছে বুলি মই ভাবো।

শেষত মোৰ সকলো কামত সহায় আগবঢ়োৱা তত্বাৱধায়িকা শ্ৰদ্ধেয়া শ্ৰীসীমাত্ৰী দৈমাৰী বাইদেউক আন্তৰিক কৃতজ্ঞতা জ্ঞাপন কৰিছোঁ।

সদৌ শেষত বিকালী মহাবিদ্যালয়ৰ সুনাম বজাই ৰাখিবলৈ সমূহ ছাত্ৰ-ছাত্ৰীৰ লগতে সচেতন নাগৰিকসকলৰ ঐক্যবদ্ধ প্ৰচেষ্টাৰে আগবাঢ়ি আহিবলৈ আৰু শিক্ষানুষ্ঠানখন চিৰ উজ্জ্বল কৰি ৰাখিবলৈ অনুৰোধ জনালোঁ। এই আশাৰে পুনৰবাৰ শিক্ষক শিক্ষয়িত্ৰী, কৰ্মচাৰী আৰু ছাত্ৰ-ছাত্ৰী বন্ধু বান্ধৱীসকলক ধন্যবাদ জনাই মোৰ প্ৰতিবেদনৰ সামৰণি মাৰিলোঁ।

॥ জয়তু বিকালী মহাবিদ্যালয় ॥

শ্ৰীহীৰামণি সূত্ৰধৰ
সম্পাদিকা
বিকালী মহাবিদ্যালয়
ছাত্ৰ একতা সভা
২০০৬-০৭ বৰ্ষ

লঘু ক্ৰীড়া বিভাগৰ সম্পাদকৰ প্ৰতিবেদন

প্ৰতিবেদনৰ আৰম্ভণিতে ৰূপালী জয়ন্তী উদ্যাপন কৰিবলৈ ওলোৱা বিকালী মহাবিদ্যালয় প্ৰতিষ্ঠা কৰাত যিসকল মহান ব্যক্তিয়ে অৱদান আগবঢ়াই থৈ গ'ল সেইসকল মহান ব্যক্তিলৈ সহস্ৰ প্ৰণাম আৰু শ্ৰদ্ধা নিবেদিছোঁ।



কাৰ্য্যভাৰ গ্ৰহণ কৰাৰ কিছুদিন পিছতে মহাবিদ্যালয় সপ্তাহ আৰম্ভ হয়। প্ৰথমতে কিছু অসুবিধাৰ সৃষ্টি হ'লেও সকলো অতিক্ৰমী মই মোৰ কাৰ্য্যভাৰ সুচাৰুৰূপে চলাই যাব পাৰিছিলোঁ। ছাত্ৰ-ছাত্ৰীসকলৰ খেলৰ উৎসাহে মোক বাৰুকৈয়ে আনন্দিত কৰিছিল।

আজিৰ সমাজত ক্ৰীড়াৰ সমাদৰ আৰু গুৰুত্ব বাঢ়িছে। সেয়ে অনাগত দিনবোৰত যেন বিকালী মহাবিদ্যালয়ৰ পৰা ওলাই যোৱা খেলুৱৈয়ে বিভিন্ন খেলত সাফল্যৰ জৰিয়তে গৌৰৱ কঢ়িয়াই আনিব পাৰে তাৰ বাবে মই ছাত্ৰ-ছাত্ৰী বন্ধুসকলক আহ্বান জনাইছোঁ।

মোৰ কাৰ্য্যকালত বিভিন্ন ধৰণে পৰামৰ্শ আগবঢ়োৱা তত্বাৱধায়ক শ্ৰীউত্তম সাহা ছাৰক মোৰ কৃতজ্ঞতা জ্ঞাপন কৰিছোঁ। লগতে মোৰ কাৰ্য্যকালত মোৰ কামসমূহ সুচাৰু পালন কৰাত সহায় সহযোগিতা আগবঢ়োৱা মোৰ বন্ধু-বান্ধৱীসকলক ধন্যবাদ জনাইছোঁ।

শেষত বিকালী মহাবিদ্যালয়ৰ উজ্জ্বল ভৱিষ্যৎ কামনা কৰি মোৰ প্ৰতিবেদন ইমানতে সামৰিলোঁ।

॥ জয়তু বিকালী মহাবিদ্যালয় ॥

শ্ৰীমনজিৎ চৌধুৰী
সম্পাদক
লঘু ক্ৰীড়া বিভাগ
বিকালী মহাবিদ্যালয়
ছাত্ৰ একতা সভা
২০০৬-০৭ বৰ্ষ

গুৰু ক্ৰীড়া বিভাগৰ সম্পাদকৰ প্ৰতিবেদন

প্ৰতিবেদনৰ পাতনিতে ধূপধৰাৰ মাজ মজিয়াত স্থাপিত বিকালী মহাবিদ্যালয় স্থাপনৰ বাবে অৱদান আগবঢ়াই যোৱা সেই মহান ব্যক্তিসকললৈ মোৰ শত শত প্ৰণাম তথা শ্ৰদ্ধা জ্ঞাপন কৰিছোঁ। লগতে যিসকল বন্ধু-বান্ধৱী, দাদা-বাইদেৱে মোক এই পদটিৰ বাবে যোগ্য বুলি নিৰ্বাচিত কৰিলে তেওঁলোকক মোৰ অকৃত্ৰিম আন্তৰিকতা যাচিলোঁ।



মই গুৰু ক্ৰীড়া বিভাগৰ সম্পাদকৰ কাৰ্য্যভাৰ গ্ৰহণ কৰাৰ পিছতেই মহাবিদ্যালয় সপ্তাহ আৰম্ভ হয়। মহাবিদ্যালয় সপ্তাহত ক্ৰিকেট আৰু ফুটবল খেলত যথেষ্ট সংখ্যক ছাত্ৰ-ছাত্ৰীয়ে যোগদান কৰি মোক নতুন আনন্দিত কৰিছিল। মহাবিদ্যালয়ৰ ছাত্ৰ-ছাত্ৰীসকলৰ মাজত যে ভাল ক্ৰিকেট খেলুৱৈ আছে ইয়াৰ প্ৰমাণ মহাবিদ্যালয় সপ্তাহৰ ক্ৰিকেট প্ৰতিযোগিতাতে প্ৰমাণিত হয়। সেয়ে মোৰ অনুৰোধ মহাবিদ্যালয় কৰ্তৃপক্ষই যেন এই ক্ষেত্ৰত গুৰুত্ব আৰোপ কৰে।

শেষত মোৰ প্ৰতিটো কামত সহায় আগবঢ়োৱা মোৰ তহাৰধায়ক শ্ৰদ্ধাৰ ৰমেন সিং ৰাভা ছাৰলৈ মোৰ আন্তৰিক কৃতজ্ঞতা জ্ঞাপন কৰিছোঁ। মোৰ কাৰ্য্যকালত বিভিন্ন প্ৰকাৰে সহায় আগবঢ়োৱা ছাত্ৰ-ছাত্ৰীসকললৈও মই অভিনন্দন জ্ঞাপন কৰিছোঁ।

সদৌ শেষত ৰূপালী জয়ন্তী বৰ্ষ উদ্‌যাপন কৰিবলৈ ওলোৱা বিকালী মহাবিদ্যালয়ৰ উন্নতি কামনা কৰিলোঁ।

॥ জয়তু বিকালী মহাবিদ্যালয় ॥

শ্ৰীভূগু কুমাৰ ৰাভা

সম্পাদক

গুৰু ক্ৰীড়া বিভাগ

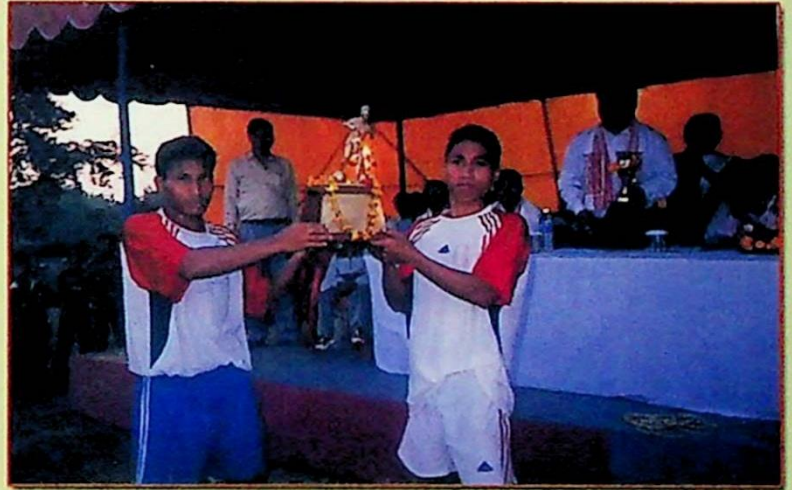
বিকালী মহাবিদ্যালয়

ছাত্ৰ একতা সভা



মুকলি সভা

বিকালী মহাবিদ্যালয় সপ্তাহ, ২০০৬-০৭ ইং বর্ষ



গুরাহাটী বিশ্ববিদ্যালয়, আন্তঃ মহাবিদ্যালয় ফুটবল টুর্নামেন্টৰ বিজয়ী বিকালী মহাবিদ্যালয়ৰ দলটিৰ বটী গ্ৰহণৰ মুহূৰ্তত



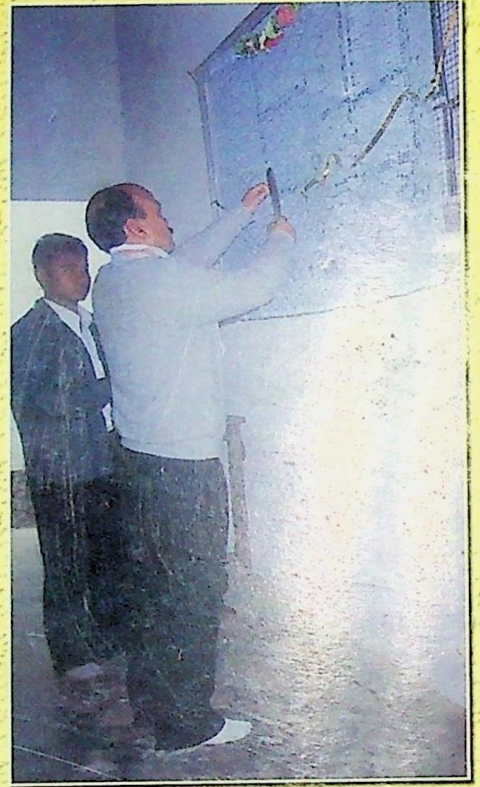
ভা নৃত্যৰ একাংশ গুরাহাটী বিশ্ববিদ্যালয়, আন্তঃ মহাবিদ্যালয় ফুটবল টুর্নামেন্ট, ২০০৬-০৭ ইং বর্ষ



বড়ো নৃত্যৰ একাংশ গুরাহাটী বিশ্ববিদ্যালয়, আন্তঃ মহাবিদ্যালয় ফুটবল টুর্নামেন্ট, ২০০৬-০৭ ইং বর্ষ



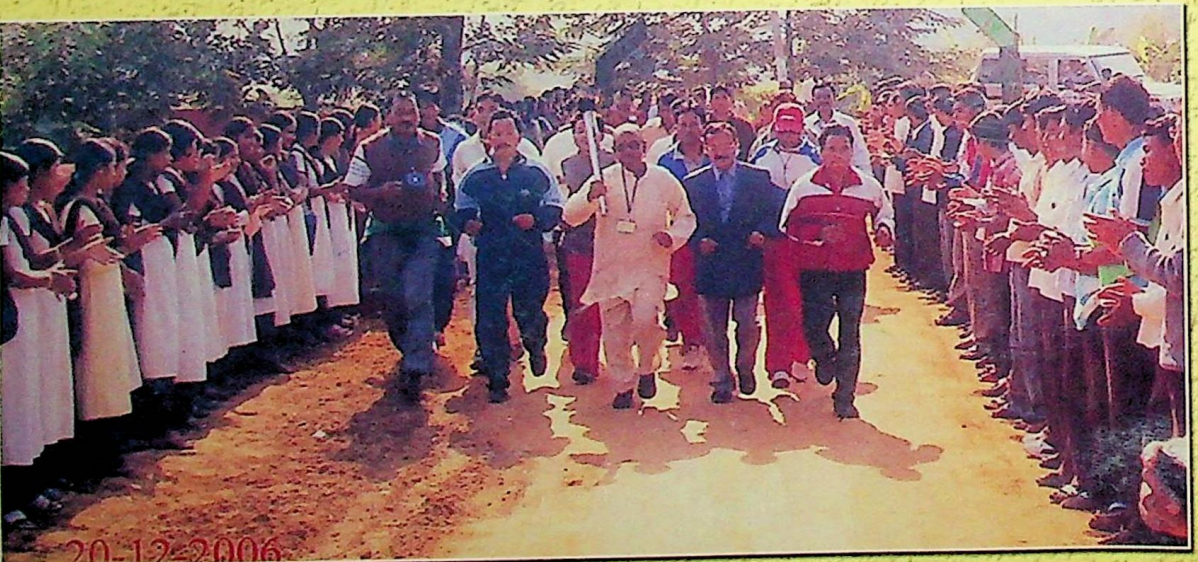
বুম্‌কৰোপন, বিকালী মহাবিদ্যালয় সপ্তাহ, ২০০৬-০৭ ইং বৰ্ষ



প্ৰাচীৰ পত্ৰিকা উন্মোচন, মহাবিদ্যালয় সপ্তাহ



বিকালী মহাবিদ্যালয়ৰ ৰাভা সাহিত্য চৰাৰ চতুৰ্থ বাৰ্ষিক অধিবেশন



শিক্ষা প্ৰজ্বলন, গুৱাহাটী বিশ্ববিদ্যালয়, আন্তঃ মহাবিদ্যালয় ফুটবল টুৰ্ণামেণ্ট