



बारहुंखा

ड^० सीमाश्री दैमारी

फुंनि 8 बाजिदों। सानसुमैया अजों बिजों खारस्लिउ
खारस्लिउ खामानि मावदों। फुंनि खामानि मावबाय थागौ मानि
जोबहैयासो जोबहैया।

: आयै आंनि जुथाया ?

फिसाज्ला मिनिस्त्रांनि रावखौ खोनाफा माफा ओंखाम
संग्रा नसिंनिफ्राइ ओंखार बोयो सानसुमैया। गथ, सासेल,
फरायसालियाव गोदानै मुं थिसनदों। दासो बा बोसोर जेबोखौनो
मावना लानो रोड, बिमाया लोगोआवनो नांथाबना थानो गोनां
जायो। फरायसालियाबो इसे गोजानावसो दडे दोनहैनोसो नांगौ
बेनि थाखायनो दावराव।

: सिरि मोथो मोथो महरा.....

सानसुमैनि फिसाइआ गोदानै मबाइल गंसे लादों।
फुंआवनो ओंखारलादों। दा खनसे रिं खालामानानै सिरि
जालांबाय। रिसिभ खालामानो सम मोनाखै सानसुमैया।
आरोबाव खनसे रिं खालामफिनबाय।

: हेल,

सानसुमैया रिसिभ खालामो। अजोंनिफ्राय सासे सेंग्रानि
राव रिखाफैयो।

: बेयो सानसुमैया नंगौना ?

: ओ आंनो सानसुमैया, सोर बुंदों ?

: आं.....आं नौनि आदा।

: सोर आदा आंहाथ, बे संसाराव गथ, आरो बिसाननि
अनगायै रावबो गैया। सोर नों ?

: सानसुमैया नों आंखौ सिनायाखै। आं नौनि आदा असे
सोमखोर।

आदा सोम...खो...र

बाश्राखौ खोनानाय लोगो लोगो सानसुमैनि मेगननिफ्राय
मोदै गन, हमो। अजों फारसेनिफ्राय मा होनदों बेफोरखौ
खोनासंदौल, जेबो फिन्नायखौ होफिननो हायाखै। मोदैनि बानाया
बारानिफ्राय बारा जानानै बिसनायाव ज्राब गोलैहैनायसै। एसे
समाव मिनिस्त्रांखौ फरायसालिआव दोनहैनांगौ होननानै सानसुमैया
फिसाइ गोजोनआ बबेनिफ्राय नआव हाबफैबाय। मिनिस्त्रांआ
बाहेरनि सिल्थायाव बल दरसे लानानै एरैनो गेलेगासिनो दंमोन।
गोजोना मिनिस्त्रांखौ दाबो रेदि जायाखै होनना नसिडव थांनानै
सानसुमैया उन्दुबाय थानाय नुनानै मानो उन्दुदों होनना सौनायाव
जेबो फिन्नाय मोनाखिसै। खालि सानसुमैनि हांमा सोरहाब
सोरहाब गाबनायनि अनगा। गोजोना बुजिबाय सानसुमैया माबा
मोनसे जादों। उनाव गावनो खिन्थागोन होनना दै गिलाससे
लाबोना खरआव इसे बिलिरना होनानै फिसाज्लानि खाथियाव
थांनायसै। सानसुमैया लासै लासै गावनो हमथानो नाजाबाय।
आरो लासै लासैनो बिनि जिउआव बारलांनो दुखुनि बारहुंखाया
मा मा खालाम लाडामोन बेखौ फारि फारि गोसो खांनो
हमनायसै।

दिनैनिफ्राय जिने बोसोर सिगांनि बाश्रा। गंसे फिसा नखर।
बिमा-बिफा, बिदा सासे आरो सानसुमैया मोनसे उन्दै नखर।
सानसुमैया, बयजोंबो अनजानाय सनानि फिथर। नाथाय गोरिबजों



दुखु गोनां बाधायो बेनो दि बे नखरा नाखेब जानाय । नआव जानाय माय दैया बोसोरनि द, मासआनो थांजोबा । बिफाया जौ फाग्ला जौ लोनो मोनाबाथाय नखरनि खौरांखौनो लाथारा जायो । सोमखोर, सानसुमैनि बिदाया मावनो दांनो हानाय जानायनिफ्रायनो बिफानि मावनो गोनांखौ गावनो मावदों । गुबुननि नआव खामानि मावै मावैनो फरायसालीयाव थांदों बेनिफ्राय फोरेंगिरिफोरनि अन्नाय, हेफाजाब आरो गावनि गोसो बोलोजोंनो कलेज मोनहैबाय । ननि गावनि नांगौखौ सुफुंनय अनगायै बिनानावनि नांगौखौबो सुफुंनो नाजाबाय । सानसे एरै बायदि सम फैबाय लासै लासै नखरनि मोनफ्रोमबो मुवाया, साफ्रोमबो सुबुंआ बिनि सायाव सोनारनाय जाबाय । आरो फरायनाय कलेजआव थांनाय बिनि थाखाय जोबोर जानगाराव जाबाय । जेरव थानानै बिनि गुसुं आखाया हानहरब्लाबो बेखौ सहैया जाबाय । फरायनायखौ हगारनाय गोसो गैयामोन सोमखोर....हासिडै गाबदोंमोन बियो रबबो मिथियै जासे । नाथाइ बिमाया नुदोंमोन बिखौ । नाथाय राहाया मा ? खाफाल...बेयो गसाइनि गेलेनायसो ।

लासै लासै बोथोर बेबादिनो थांगासिनो थाबाय । नखरखौ सालायलांनय अनगायैबो गेजेर गेजेर लोगोफोरजों लोगोसे सरकारि साखि नागिरनो बावाखै सोमखोर । संसारनि दुखु दाहाजों नाखेब जानाय, निखाउरिनि जिउ खांनयखौ बाखांनय मोन्नानै बिग्रायारि जानो हमबाय सोमखोरनि गोसोआ । आरो बेनि जाहोनावनो सानसे हरखाब..... ।

सानब्रै नआव गैयामोन सोमखोर । सानसेहालागैबो ननिफ्राय बाहेराव थायै सोमखोरखौ लानानै सान्नायाव गोग्लैदोंमोन न'नि गुबुन सुबुंफोर ।

: आयै, सानसुमै माबाव दड नोंसोर, ओंखार बोलाय आंहा लोगोफोर फैदों ।

सानसे मोनाबिलि समाव लोगो सानै लानानै नुजाफैदोंमोन न'आव सोमखोर । बिमाया ओंखाम संग्रा ननिफ्राय ओंखार बोनानै जेनो थिनदोंमोन लोगो सानैखौ । बिफाया नआव गैया, बिमा एबा सानसुमैया जेबो सोंनो मोनाखै एसेयावनो सोमखोर गावनि गालाय जोमनाय माखासे नांगौ मुवाफोरखौ बेग गंसेयाव लानानै ओंखारबोबाय ।

: बबावथो थांनो ओंखारखौ ? दा हाबफैदोंमोनसो ?

: मादै सोमखोरहा साखि जाबाय, दिनैनो थांनांगौ जोंजोंनो थांफागोन । बिमानि सोंनायाव लोगो सानैनि सासेया फिन्नायसै ।

: मा आदाहा साखि जाबाय ?

सानसुमैआ ओंखामसंग्रायाव माबा मावगासिनो दंमोन । बाध्राखौ खोनानानै गोमोनायसै सानसुमैआ । जोबोर खुसि जाबाय सानसुमैआ । बिमायाबो सोखोनि मोदै होगारबाय । गोसोआव सानबाय गावसोरनि दुखुनि सानफोरा जोबनोसै । नाथाय.....सोमखोरनि गोसोआ गिलरि, मोजाडै रायलायनो हायाखै बिमा बिनानावजों ।

: आयै आं थांनोसै, सानसुमै, थादो, मोजाडै फराय, आय आफाखौ दुखु दाहो ।

बिमाखौ खुलुमस्राना आरो सानसुमैनि आखायाव बा रं थेबना होना सोमखोर लोगो सानैजों सिरि सिरियै जेबो रायलाया बालानो ओंखारलांनयसै ।

माबा मोनसे गोसोखांनानै सोमखोर आरो बुंफिनासै-

: आफाखौबो लोगो मोनब्ला हामगौमोन । आरोबाव लोगो मोनगोन ना बा मोना ?

बिमा आरो बिनानावआ सखुनि मोदै हुगारनानै बिदाय होनायसै । लामाहालागै थांनानै नुसनमोन्नाय समहालागै नायबाय थानायसै । सोमखोर नाथाय खनसेबो नायफिननो हायाखै । रवबो मोनथियै जोसे मोदैल' हुगारनायसै । गावखौनो सोंनायल' खालामनो हमनायसै आं बबेआव थांगासिनो दडे ? आं मा आइ आफाखौ, बिनानावनि बिबानखौ लानो बानानै खारखोमादों ?

नंगौ, सोमखोर गावनो मोनथिया गाव बबाव थांदों । बियो गमामायैनो साखि मोनदोंना ? बोथोर फोर फारि फारि थांगासिनो दड गोजां बोथोर थांदों गोलोम बोथोर फैदों नाथाय.....नाथाय नआव मोनफैयाखै सोमखोरनि जेबो खोरं ।

: माथो गुबुननि फिसाज्लाफोर साखिनिफ्राय लाइजाम हरो, सम मोनब्ला नआवनो सुदि लानानै फैयो, जोंहा माथो सोमखोरनि खौरांआनो गैया ।

बेबादि बुंदलाबायो सोमखोर बिफाया । बे नाथाय मा



जानो बे सुंनाया ननि अनगायै गुबुननि थाखायबो सौनाय जानानै थाबाय। सोरबाबा बुंनो हमबाय बियो थैबाय, आरो सोरबाया.....। ननि मानसिफ्रा खोमा आलुबाय। मोननैसो बोसोर थांनायनि उनाव, TV, Radio, News Paper फोर बेखौनो फोरमान होबाय.....

: बिग्रायारी.....

अ' सोमखोरा सासे बिग्रायारी जाबाय। सरकारनि हेंथायै, सोबख'नाय, गादबनायनि बेरेखायै गसं थेनाय मोनसे बिग्रायारी हानजानि गाहाय बिबान लाबाय। जायनि खर,आव दा सरकार बेसेन होबाय। ननि मानसिफ्रा हाजासे गाबबाय। बेबादिनो दुखुनि गेजेरजौं बोथोरा थांनो हमबाय। गामि खाथिनिनो सासे सेंग्रा गोजोनजौं सानसुमैनि हाबाजालांबाय। बिफाया दुखुआवनो बारनिफ्राय बार जौ फाग्ला जालांबाय। बिमाया नआव हार्सिडै गाबै गाबैनो सानफोरा थांबाय थाबाय। फिसाइनि नआव सानसुमैआ सुखुयै संसार जानो हमबाय। नाथाय दुखुआ बिखौ हगारथाराखै। सरकारनि एमफुफ्रा सम सम फैना नै बिदानि थं बिफैयो फिसाइ गोजोनखौ बुलाय सुलाय खालामो। बिमा बिफाखौबो गेजेर गेजेर बेबादिनो नायफिनफैयो। नाथाय मा जानो गावसोरानो फिसाज्लाखौ नुयैआ बेसेबा बोसोर जालांबाय, सानसुमैआ हाबा जानानै गथ, सासेनि बिमा जालायलांबाय। खोरं बिलाइनि अनगायै बिखौ माल्लाबाबो नुनो मोनाखै, रव फंसेबो खोनानो मोनाखै मोगथां जिउआव। बेबादियाव माबोरै होनो बिनि थंखौ ?

सानसेखालिनि बाथ्रा। होवासा गथ'खौ खाथियाव फज'ना लानानै सानसुमै आरो गोजोना फुंनि साहा लौदौं। फुंआवनो आइ आफानि गामिनि मानसि फैनाय नुनानै सानसुमैआ हमनो हाबाय नआव माबा मोनसे जादौं होनना। बिमाया लोमजादौं खोनाफा माफा लोगोआवनो ओंखारफाबाय सानसुमै गोजोन आरो मिनिस्त्रां। नआव सहैनानै सोमोनांबाय सानसुमैया। बेयो मा.... ? एसेबां मानसि ? लामायाव सिथ्लायवाव, गामिनि, गामि

खाथिनि आरो.....पुलिसफोर...आर्मिफोर... ?

सानसुमैया खारगासिनो अरायनि थाखाय गुफुर जिनि सिडव उन्दुबाय थानाय बिमा बिफानि खाथियाव गोग्रोब गोग्लैहैनायसै। आरो बेनिफ्राय...जेबो मोनथिलिया। मानोना बेनि उनाव गोबाव समनि उनावसो होस मोन्दौंमोन सानसुमैया, नंगौ, सोमखोरनि थं नागिरनो मोनैयाव सरकारनि एम्फुफ्रा.....।

बिमा बिफानि स्रद'खौ बाय बाहागिफोर लोगो जानानै खुंदुंमोन। बै सानखालि सिनाय मुनै मानसि सासेया गुदै रवै बुरखाय फैदौंमोन सानसुमैआ गाबबाय थानायाव। सिनाय मोनाखैमोन बेखौ बा मिनिट समल, लोगो मोनदौंमोन। सानसुमैया सिनायनाय सिगाडावनो मानसिया आनफ्राय लांदौंमोन मेगन मोदै होगारै होगारै। अ, नंगौ बेयो सानसुमैनि आदा सोमखोरानोमोन।

बै साननिफ्राय नआव थांनायखौनो हगारबाय सानसुमैया। माल्लाबा रवबो गैयाब्ला हार्सिडै हांमा सोरहाब सोरहाब गाबो सानसुमैया।

: आदा नौंनि बेबायदि बिग्रायारि जालांनाया मोजां जायाखै। नै आदा आं नौंनि बिनानावआ जोबोर दुखु मोनदौं।

खाथियाव मोनबाथाय होस्त्रिखावनानै बुंनो गोसो जायो सानसुमैया सोमखोरखौ। नाथाय मा जानो ?

दिनै बेसेबां बोसोरनि उनाव बिदानि रवखौ हमदांनो हायाखैमोन।

: आदाया गुबै लामायाव फैसिगोन।

गावनो गाव बाथ्राखौ आवरायनानै सानसुमैया गोलायै सुखुनि खनसे हां बोनानै बायहयाव ओंखार बोनायसै। खौरं लानो फैनाय मानसिफ्रा बिखौ नायहाबबाय। फिन्नायाव खनसे मिनिस्त्रु मिनिना दिन्थिनायसै सानसुमैया। रवबो हमदां हादिया मा जाखो। गोजोना मिनिस्त्रांखौ बजबना लानानै सानसुमैनि खाथियाव गसंहैनायसै। माबा बुंगौबा ?





बर' बारदल

जुलि दैमारी

मोनसे हरिआ जौगानायनि गुदियाव दं बे हरिनि समाज-खान्थि, आसार-खान्थि, धोरोम-खान्थि, रव, हरिमु थुनलाइनि बाध्रा। बुहुमाव जेसेबां हरि-हरिसा दं बयहाबो गावनि समाजारि आसार खान्थि दं। बर' हरियाबो गावनि समाजारि आसारखान्थिजो समाजखौ आबुथियै खुडे। मख'जाथावदि दैखं-खोलारि बर'फोर गावसोरनि समाजारि आसार खान्थिखौ, बार'दल, नि गासै नेम खान्थिजो खुडे। बार'दल आ बर' हरिनि बयनिखुइबो गोजामसिन समाजारि आफाद।

मोनसे समाव जौनि बर' हरिआ गासैबो बिथिडव गोग्लैसोना दड्मोन। बे हरिखौ साग्रिद आरो खौसेथियाव थाखाय 1912 मायथाइआव हाब्राघाट बर' सन्मिलनो मुडै दैखंखोलायाव मोनसे आफाद दाजादोमोन। बे आफादआनो 1925 मायथाइआव दक्षिन ग'वालपार बर' बार'दल आरो 1984 मायथाइआव ग'वालपार जिला बर'बारदल मुडै मिथिजायो। आफादआ दाजेननायनिफ्रायनो बर' समाजनि आसार-खान्थि आरो हरि जौगानायनि बिबान रुजुनबोदो। बार'दलनि गाहाय थांखिआनो जादो दैखं-खोलारि बर'फोरखौ खौसेथिनि बान्दोजो खानानै दोन्नाय। बे आफादनि बिथोनावनो इ 1915 मायथाइआव गंगाचरण कछरी आरो नरपति चन्द्र कछरीनि सुजुनायाव बर'नि फिसा अ आयेन" मुनि गांसे समाजारि आयेन बिजाब सेबखांन दिहुनो।

सुबुं समाजारि आफाद बार'दलनि सिडव माखासे दालाइ आफादफोर दं, जायफोरखौ मेद आफाद बुडे। दासान्दि बार'दलनि सिडव जिदाइन (18) मेद आफाद दं। बेफोर जादो-(1)सानजा बिकालि मेद(2)कथा-कोथि मेद (3)सोनाब बिकालि मेद (4)रंजुलि मेद (5)पाटपार मेद (6)रौमारि मेद (7)दरंगिरि मेद (8)सानसोरं मेद (9)द्वार आमजंगा मेद (10)सियालमारी मेद (11)प्रगति मेद (12)दहेला मेद (13)आमगुरि मेद (14)मायनाव मेद (15)दामास मेद (16)द्वार दामर मेद (17)द्वार दिर्मा मेद (18)ईरागदाव मेद। मोनफ्रोमबो मेद आफादआ दालाइ मेद आफादजो दाजानाय। मोनफ्रोमबो दालाइ मेद आफादा गंफा गंफा गामि आफादजो दाजानाय। बार' दलनि नेम बायदियैब्ला खमैब्लाबो गंबा न' खर लानानैसो मोनसे गामि(गियासथि) दाजायो। गामिनि गाहायआनो जादो हादुंगोर। हादुंगोरनि बिथोन बादियै गामि गंसेआ समलाय जायो। दासान्दि बार'दलनि सिडव सा 272 हादुंगोरफोर दं।

बे आफादआ ग'वालपार जिलानि सिडव थानाय बाथौ दोहोरोमारिफोरनि गाहाय समाजारि आफाद। बे समाजारि आफादनि गेजेरजो नो गासै बाथौ दोहोरोमारि बर'फोरखौ खौसेथिनि बेदोआव ज' खालामनानै समाज फोसाबनाय, आइजो माहारिखौ सांग्रांथि खालामनाय, बर' हरिमु आरो दोहोरोमखौ



फोथांना लाखिनो बे आफादनि गेजेरजोंनो माखासे दालाय आफादफोर दानाय जादों । जैरै:- ग'वालपारा जिला बर'बारदल मिरु आफाद, ग'वालपारा जिला बर' बार'दल कृष्टि आफाद, ग'वालपारा जिला बर'बारदल आइजो आफाद आरो ग'वालपारा जिला बर'बारदल मिरु आफादनि गेजेरजोंनो ग'वालपारा जिलानि सिडव थानाय बाथौ दोहोरोमारि बर'फोरनि समाजारि आसार-खान्थि, दाय-फोदोनि उद्रायनाय खान्थि, हाबा-फोरबोनि नेम-खान्थि एबा फोन थाखा थानाय रंनि बिबां, गथ' जोनोम जानाय, मानसि थैयोब्ला थैनायनिफ्राय सारदोसिम मावनांनाय नेमखान्थिफोरखौ बे आफादनि गेजेरजोंनो थि खालामनाय जायो । जाहाथे मोनफ्रोम मेद आफादनि सिडव थानाय गंफ्रोमबो गामिनि नेम खान्थिआ एखे जायो । बर'नि फिसा अ' आयेन बिजाबनि उनाव बे आफादआ 1945 इं मायथाइआव मिलन चन्द्र बर'आ दक्षिन ग'वालपारा बर' पाण्डुलिपि मुंनि बिजाबखौ साफायनानै दिहुनो । बेखौनो फोसाबबावनानै 1956 इं मायथाइआव सतिस चन्द्र बसुमतारिआ ग'वालपारा पाण्डुलिपि आयेन बिजाबखौ साफायनानै दिहुनो । बेबायदिनो साबसिननिफ्राय हामसिन खालामनायनि थांखिजों फारियै 1981 इं मायथाइआव मैरबेन्द्र बर'नि बर' बिसारनि आयेन, बिजाबा ओंखारो । 1991 इं मायथाइआव भुमेस्वर बसुमतारिनि बर'नि आसार बिखान्थि बिजाबा ओंखारो । बे आयेन बिजाबखौनो 2004 इं मायथाइआव यतीन खाखलारिआ फिन फोसाबबावनानै सेबखांनानै दिहुनो आरो बे आयेन बिजाबआनो दिनैसिम ग'वालपारा जिलानि बाथौ दोहोरोमारि बर'फोरखौ खौसेनि दौलेंजों खाखबनानै लाखिदों ।

बारदलनि गोदो आरो दानि बर' समाज :

बर'हारिआ मंगलियान फोलेरनि मोनसे दालाय हारि । मोनसे समाव बर'फोरा राजा, रइजो, फोरजा फिसाफोरजों ग्रोम ग्रोम रायजो जाबोनायमोन । बर'नि जोबथा राजा गबिन्द चन्द्र थैनायनि उनाव बर' हारिया सेरखाय-बेरखाय, आलाइ-सिलाइयै जानांदोंमोन । बे समाव इंराज सरकारा भारत हादरखौ सासन खालामदोंमोन आरो आसामआ भारत हादरनि रायजो जानायलाय आसाम रायजोखौबो सासन खालामनो लानायसै ।

ग'वालपारा जिलानि बुर्लुबुथुर सेरफांआव बिजनीनि राजाया फोरजाफोरनिफ्राय खाजोना बायदि खांनो कसारी, डिहिं परगना आरिनि मावखुलि फसंदोंमोन आरो मावखुलिखौ सामलायनो फोरजाफोरनिफ्रायनो गोरों गोर सुबुंखौ सायखना पाटगिरी, चौधुरि, तहसिलदार बायदि बिबान थिसनना होदोंमोन । बे समाव खोला गवालपारानि सानजाहा पुब बिकालि दिहिं आन्सलिक मौजानिफ्राय सोनाबहा कृष्णाई दिहिं आन्सलिक मौजासिम हाब्राघाट परगना बुंनाय जायोमोन । बे ओनसोलनि फोरजाफोरखौ सिलिंखारै नुना, अत्याचार, अनागारि फोरनिफ्राय रैखा खालामनो रहा लामा नागिरनानै खौसे खालामनो गंसे जथुम्मा खुंनो थिरांथा लोयो । गामिफोरनि पाटगिरी, चौधुरि, तहसिलदार, महलिया, सबेदार, हाउलदार बायदि बिबान मोननाय सुबुंफोरखौ लिंथुमनानै मेल खुंनो थाखाय कुर्हियामारि गामिनि गंगाचरन पाटगिरी बिबान होनाय जायो । बे जथुम्मायाव कमला कान्त तहसिलदार (आफादगिरि), गंगाचरण पाटगिरीखौ (गाहाइ नेहाथारि), माधराम कसारी (लेडइ नेहाथारि), नरपति कसारी इन्सपेक्टरखौ मेम्बार महरै सायखना बिबान होनाय जायो ।

बिथांमोननि नाजानायावनो, हाब्राघाट बर' सन्मिलनी, आ दाजादोंमोन । आरो आथिखालसिम बे आफादआनो " गवालपारा जिला बर' बार'दल" मुडै मिथिजायो । आगोलाव जोंनि खोला ग'वालपारा बर' बार'दलनि लिरनाय रावआ असमियामोन नाथाय बर' रावआ फरायसालिनि बिजों महरै थिसनजानायलाय बेनि लिरनाय रावआ बर'राव जानायसै । दासान्दि जोंनि ग'वालपारा जिला बर'बारदल आफादआव 18मेद आफाद दं । गामिनि माबाफोर जाना जायोब्ला हादुंगोरानि बोसोनखौनो गुबै थांखि होन्ना आजवना लानाय जायो । बार'दल आफादआ दोंसे जिनजिरि बायदि सासे सुबुंखौ गुबुन सासेजों खाथेबना लाखिदों ।

हारिमु:

हारिनि मुस्त्रि जाय बेनो हारिमु । जाय जिरादआव एबा आखु आसारआव हारिनि मुस्त्रिआ बेरखाडे बेनो हारिमु । राव थुनलाइ, गाननाय-जोमनाय, जानाय-लोंनाय, दानाय-लुनाय, रोजाबनाय, मोसानाय, सिबिनाय-फोथायनाय, रंजानाय-



बाजानाय बेफोरनो जयै हरिमु । हरिमुआ जाबाय समाजनि बिथा । दामनाय देनाय फार्सेथिं नायोब्ला आथिखालनि बांसिन लाइमोन हानजायानो गोदोनि खाम,सिफुं,सेरजाखौ दामनो गोसो गैया जाबाय । नाथाय आथिखालनि लाइमोनफोर जॉनि दामनाय-देनाय खाम सिफुं,सेरजा,जथा बेफोरखौ फोथांना लाखिनो रोडब्ला उन जोलैआ बेफोरनि सोमोन्दै एसेबो मिथिनो हानाय नड ।

दोहोरोमः

दोहोरोमनि गुबै ऑथिआनो जाबाय सैथो । धोरोमनि गेजेरजॉ मोनसे माहारिनि सोद्रोम आरो हरिमुखौ बेरखांनाय नुनो मोनो । मंगलिय हरिनि मोनसे दालाइ बर'हरिनि गुदि आरो गुबै धोरोमानो जादों बाथौ । गोदोआव बाथौ फुजिनायाव जिब-जुनारनि बूलि होयोमोन नाथाय आथिखालनि गोदान मुगानि सुबुं हान्जाया बेफोर बुलि होनाया फाप होन्ना नागारनो हमबाय ।

सोलोँथाइः

सोलोँथाइनि गाहाइ खामानिआनो जाबाय जीबनि सानखांथिखौ मोनदांहरनायाव मदद खालामनाय, सुबुंखौ जीउनि दावगानायाव देरहासार जानानै आबुं सुबुं हिसाबै गावखौ दाना लानानै समाज आरो हादरनि दावगानायाव दिदोमै दैदेनलांनाय । जॉनि बर'रवआ दा भारत संबिजिरआव 8 (दाइन्थि) फारियाव जायगा मोनबाय । बर'रव फोरोंनानै गोबां सुबुंआनो डाक्टर,उकील,प्रफेसार जानो हाबाय । जॉनि बर'रव सोलोँथाइखौ जौगाबोनो हादोंब्लाबो, नुनो मोनोदि गोबां लेखा गोरों गोर सुबुंआनो बर' रवआव फोरों होवा लासैनो गुबुन मिडियामनि फरयसालिफोरवसो गावनि गथ गथायखौ फोरों होनाय नुनो मोनदों । ओजोंहाय गोबां लेखा गोरों गिदिर सोलोँथाइ गोनां सुबुंफोर टउन सहरव थाहैयो आरो गथ गथायफोरखौ गुबुन रवखौनो सोलोँ होयो । बेगायदिनो बर' समाजनि थाखाय साननो रोड जालाडे । बियो जॉनि समाजनि थाखाय जोबोर गिदिर खहा 4)रंखान्थि :-जॉनि बर' समाजआ रंखान्थिनि बिथिंआव जोबोर उन गोग्लैसोनानै दड । गोबां बर' सुबुंआनो आबाद मावनानै जिउ खोडे । गामिआरि आबादारिफोर दाबोनो गोदोनि आयजें आयला बाहायनानै हाल एवनायखौनो एंगारनो हायाखै । जॉनि बर' समाजआव दासिमबो खायफाया खामला

मावनानै , अमा दाव फाननानै , ना गुरना फाननानै, बन फाननानै, खायफाया दाहोना थानानै जिउखौ फोथांना दडे । रंखान्थि बिथिंखौ जौगाहोनोब्ला गोदोनि मावनाय-दांनाय आयजें आयलाफोरखौ एंगारना गोदान आयजें आयलाखौ बाहायनानै आबाद मावनाय नेमखान्थिखौ बाहायब्लासो रंखान्थि बिथिंआव जौगानो हागोन । आथिखाल गोबां सुबुंआनो फुखि जावनानै ना फिसिनो हमदों । आथिखाल मुगायाव गोदान आदब खायदाजों जन्थ-पाति बाहायनानै रंखान्थि बिथिंखौ जौगासारनो नाजानाया गाहाम । मानोना बे बिथिंआव गोग्लैसोना थायोब्ला बर हरिया दावगानो हानाया गोब्राब जागोन ।

आइजो सोलोँथाइः

गोदोनि बिमा बिफाफोर सोलोँथाइ गोनां नडमोनब्लबो गावनि गथ गाथायफोरखौ फरयसालियाव हरोमोन । बिथांमोना लेखागोरों नडमोनब्लाबो गोसोफोर गोथौ सानथौआरिमोन । गोदोनि आइजो हरिनि गेजेरव गोबां फाराग दं । आथिखालनि आइजोआ सोलो गोनां, सांग्रांथि गोनांथार । जॉनि आइजो माहारिआ लेखागोरों जाबोला गावनि नखरनि गथ-गथाय,फिसा फिसौफोरखौ मोजां आखल आखुगोनां फोरोंनो लोगोसे समाजनि गात्रि मुवा जैरै-जौ, जुवा, थिर गेलेनाय बेफोर बायदिखौ समाजनिफ्राय होखारनानै समाजखौ फोसाबनो हागोन ।

गोजौआव मखनाय आयदाफोरव गोसो होनानै जेब्ला बर' बार'दलनि सुबुं माहारिआ मोजाडै गोथौयै साननानै खामानि मावनो आखायाव लायोब्ला बर' बार'दल आफादनि जौगानाया अराय गोगोम महर लागोन होनना मिजिंथिनो हायो । गोदोआव बार'दल आफादनि बिबाननि बिथांमोना बार लेखा गोरों नडमोनब्लबो गावनि हरिखौ गोसो गोबोंजों मोजां मोनोमोन आरो गावनि हरिनि थाखाय अराय जौगाहोनो नाजागासिनो थायोमोन । आथिखालनि बर' सुबुं माहारिआ सोलोँथाइ, बिगियान,अराय फार्सेथिडवोनो जौगानो हादों । मोजाडै गोरों गोर बिथांमोना हरिनि थाखाय साननानै खामानि मावोब्ला एबा मावनो ओंखारोब्ला जॉनि बर' माहारिआ सोरगिदिं बिथिं जौगासार जानानै बहुमाव मोनसे सोद्रोम गोनां माहारि हिसाबै सिनायथि होनो हागोन ।



गवालपारा जिला बर बारदल आरो बरनि हारिमु

बर' हारिमुनि गुदि बिथायानो बाथौ दोहोरोम । रोजा रोजा बोसोरनि सिगांनि फ्रायनो बर' फोरा बाथौ दोहोरोम खान्थि, बोसोन खान्थि, आसार लानानैनो जिउ दैदेनबोदों एबा थांना थाबोदोंमोन । संसारनि सुखु दुखु, खैदां-खैफोद, गांनाय-उखैनाय, देरहानाय जेन्नायनि रेंगथि लानानै मेथाइ खन्नाय-रनसासयनाय, मोसानाय हारिमु सिबिनायनि लामा लादोंमोन आरो दाबो लागासिनो दं । बर' हारिमुनि दामनाय देनाय, खननाय, मोसानाय फाव दिन्थिनायनि बेगर फोजेननाय जायो बोराय बाथौ आरो गुबुन गुबुन मोदाइ-मोदाइजो, बाथौ फुजिनायनिफ्राय । खेराइआव अजा, दौरि, दौदिनि, खाम दामग्रा मोसानायनिफ्राय फाव फेसन मोसानायनिफ्राय फावथाइ, खन्थाइ, सल सलमा, रायथाइ बिजिरनायनि जोनोम मोनदों ।

समाज एबा माहारि जौगानायाव बाथौ दोहोरोमनि बिहोमाया गोदो गोदाइनिफ्रायनो बर' माहारिनि गासै हाबा हुखायावनो बाथौ दोहोरोमनि गोहोम गोग्लैदों । बाथौ दोहोरोमा बर'नि आंगो दोहोरोम । बर'बारदल आफादआ बाथौ बोरायखौ सिबिबोदों । बाथौ दोहोरोमा मोनबा तत्तगोनां ओंथि हा, दै, बार, अर आरो अखांजों सोमोन्दो थानाय दोहोरोम । बाथौनि फुंबा गुदि मोनथोरानो जादों--

सिजौनि सिरिया सिरिबा

थाइगिर खंआ खंबा

सिफुंनि गुदुंआ गुदुंबा

बाथौनि बान्दोआ बान्दोबा

बर' बोरइनि रव आरो आसारआबो मोनबा ।

बाथौ ब्राइखौ आर'ज गाबनाय समाव बुंनाय जायो--

रंरासि, मैथाहाजि, बारि गंथाम

फानसेआनो फानथाम ।

रंरासि आ सोरजिग्रा । मैथा हाजिआ खांग्रा बाग्रा आरो फेदेग्रा-फोलावग्रा, बारि गंथाम फोजोबस्त्रांग्रा । खृष्ट्यन धोरोमनि God the father, God the son, God the holy spirit नि सानथौजों बे गोरोबो ।

बेखौनो दैखंखोला बर' समाज बर' बार'दलआ फोथायना बर' समाज खुंनाय, समाज लाखिनाय आरो धोरोम लाखिबोदों । बाथौ हेबनाय, बाथौ बावनाय आदबआव बर'नि असे आखुथाइआ नुजाथियो । खाम, सिफुं, सेरजा, जथा दामना बर'नि गाननाय जोमनायजों बाथौ गिदिंना मोसानायाव बर'नि हारिमुआ नुजाथियो बेरखांबोयो । ग'वालपारा जिला बर'बारदलनि दालाय आफाद, कृष्टि आफाद, आइजो आफाद आरो धोरोम आफाद दानानै हारिनि गासै बिथिंआव समाजनि खामानि मावनो नाजायो आरो गावनि आंगु हारिमु लाखिनाय, धोरोम सिबिनाय आरो आइजो माहारिखौ दावगा होबोनायाव रहा लाबोयो । बार'दलनि बुसुरारि जथुम्मा खुंनायाव दानाय-लुनाय, दामनाय देनाय, खननायफोरनि साबसिसन हामसिन जानायफोरनो बान्था होनाय रहा लाबोदों आरो रव हारिमु जौगानायाव रहा लाबोदों । बेबायदियैनो बर'नि हारिमुआ आथिखालाव जौगा हारिमु होनना बयजोंबो मोनथिजाबाय । बर'समाजआ बेखौ गनायथि होनांगोन ।





बिकाली मौजानि बर' सुबू

धनमनि बसुमतारी

बिकाली मौजाया गासै 54 गामिजों दाजानाय । बेनिनो 20 गामियावनो बर फोर जिउ खाडे । बिथांमोना बांसिनानो आबादारि । बेनिनो माखासे साखि, फालांगि आरो गुबुन गुबुन खामानि मावो । बे मौजायाव बरनि अनगायैबो गुबुन गुबुन हारिनि सुबुंफोर थायो । बर' आरो गुबुन गुबुन हारिनि सुबुंफोर बयबो खौसे, हेफाजाब होलायना सोलियो । फोरबो, फुजा बायदियाव बयबो बाहागो लालायो ।

बिकाली मौजानि बर सुबुंफोर माय आबादनि अनगायैबो मैगं-थाइगंनि आबाद मावो । मैगं-थाइगंखौ नआव जानायनि अनगायैबो हाथाय(बाजार) आव फानहैयो । मानोना बे ओनसोलावनो गंसे मुंदांखा हाथाइ दड । मुड समबार बाजार । समबारै जानायखाय समबार बाजार होनानै बयवो मिथियो । आरो बे बाजारखो सामलायग्रा बिकाली मौजायानो । बे बाजारवनो बर सुबुंफोरबो बायलाय-फानलाय खालामो ।

बिकाली मौजानि सिडववनो थानाय मोनसे फिसा टउनआ जाबाय धुपधार टउन । बेवहाय सानफ्रोमबो जायो । जेराव सुबुंफोर गावसोरनि नआव आबाद मावनाय मैगं-थाइगंखौ, फिथाइ-सामथाइ फोरखौ फाननानै नखराब रांखन्थि बेलायाव एसेब्लाबो मदद होनाय नुनो मोनो ।

बिकाली मौजानि सिडव थानाय बर गामियाव बर सुबुंफोर गासोरनि गथ-गथाइखौ बिजों आवनो सोलौंथाइ होनाय नुनो मोनो । बे बादिनो बिकाली मौजानि बर सुबुंफोर जिउ खुडे ।

राव:

जायगा लायै जायगा थानाय, जानाय, गाननाय-जोमनाय, आसार-खान्थिफोर गुबुन गुबुन जायो । बे बादिनो रावखौबो गुबुन गुबुन महराव मोनो । बिकाली मौजानि बर सुबुंफोरबो रावसा बाहायो । जायखौ खोला-सोनाब गवालपार रावसा बुडे । बिथांमोना मानगोनां रावखौ सोलौंथाइ आरो गुबुन गुबुन खामानियाव एबा जायगायाव गोरों गोर सुबुंफोरजों रायज्जलयो । रावसाया मानगोनां रावनि गुबुन गुबुन महर । बर फोरनि मानगोनां रावखौ क करारनि रावसाखौ लानाय जादों । गवालपारा ओनसोलनि रावसाया मानगोनां रावनिजों रिसारथि, महरखान्थि, आरो सोदोबनि गेजेराव फारग नुनो मोनो । गाहायाव फआरागथिखौ बिदिन्थिों दिन्थिनाय जाबाय-

मानगोनां राव बिकालि मौजानि बर फोरनि रायज्जलायनाय रावसा (गवालपारा रावसा)

आखाइ	हाखाइ
मेगन	मगन
ओंखाम	एखाम
गोजा	गाजा
सैमा	सिमा
गराय	घराय
लामा	नामा
दौहोरोम	घर्म
हिनजाव	हेनजाव



बायदि बायदि ।

गाननाय-जोमनाय :

बर फोरा गावखौ सिनायथि होनो थाखाय गावनि आंगो गाननाय-जोमनाय दंखायो । बर हौवाफोरनि दोरोडरि गानग्राया जाबाय नआवनो दानाय गामसा आरो आयजोफोरनि गुबुन गुबुन गाबनि आगर गोनां दखना । मखनो गोनांदि बे ओनसोलनि बर हिन्जावफोरा मोननै रोखोमनि दखना गानो । बे जाबाय लांगा दखना आरो अग्रं दखना । हौवाफोरनि गाननाय गामसाखौ बिसोरनि हिन्जाव फोरानो दाना होयो । मानोना बर हिन्जावफोरा दाना होयो । मानोना बर हिन्जावफोरा जि दानायाव जोबोद आखाफाखा । बर हरिनि गान्नाय-जोमनायाव हौवाफोरनि बेलायाव फाराग एबा गुलाय-गुजाय नुनो मोनो । हौवाफोरा गामसाखोनो बाहायो । गामसाखौ गोदोनि मानसिफोरा सरमाइ (लेंथि) थेबोमोन । नाथाय बोरायफोरा थेबो । आरो हाबा-हुखा, फुजा-फाथालफोराव सारमाइ थेबनायखौनो नुनो मोनो । थेवबो माखासेया हाथाय बाजाराआव थाडोब्ला लंपेननो आरो सार्तनो गानसै ।

बर हिनजावफोरनि गाननाय जोमनायाव ओनसोल लायै ओनसोल फाराग नुनो मोनो । बर हिनजावफोरनि गेजेराव दखनाखो मोनननै रोखोमनि गानो । अग्रं आरो लांगा दखना । जौनि ओनसोलनि हिन्जावफोरा अग्रं आरो लांगा दखना मोननैखौबो गाननाय नुनो मोनो । न आव थानाय समाव । नाथाय नआव थानाय समाव अग्रं गानोब्लाबो फुजा एबा समाजनि हाबा-हुखाफोराव आरो थालासि दुमसि जानो थाडोब्ला लांगा दखनाखौनो गानो । बिफोर गाननाय दखनायाव बर हिनजावफोरा गावनो आगर एरनायाव जोबोद आखा-फाखाथार । बेफोर आगरखौ बर हिनजावफोरा मिथिंगानिफ्रायनो बुथुमनानै लायो । बेनिखायनो गोबां आगरनि मुडनो मिथिंगानि बायदि मुंजो गोरोबफानाय जैरै-हाजो आगर, थाइगिर आगर, फारौ मेगन, दाउराइ मुखेब, दिंखिया आगर बायदि बायदि । दखनाखौ बर हिनजावफोरा मुवा गोलाव जखानि लानानै दायो । हाबानि समाव हिनजाव गोदाना बायदि गाबनि खुन्दौजो एरनाय दखना थाबसि गानो । खुन्दुं लुनायावबो बर हिनजावफोरा जोबोर आखा-फाखाथार । बिसोर खुन आरो फिथोबनिफ्राय खुन्दुं लुनानै

बेफोराव गाब गाना दानानै गानो ।

जानाय - लौनाय :

बुहुमनि गासै हरिनि मानसिफोरानो गावबा गावनि जानाय लौनाय हुदा दं । बेफोर जानाय-लौनाय हुदाफोरा हरि लायै हरि, जायगा लायै जायगा आरो हादर गुबुन गुबुन जायो । मोनफ्रोम हरियानो बायदि रोखोनि गावबा गाव जानाय-लौनाय थायो । बेफोरखौ बाहायनानै जानायनि आदब खायादफोराबो गुबुन गुबुन जायो । गुबुन गुबुन जायगानि बर फोरनि बायदियैनो बिकाली मौजानि बर फोरनि गाहाय जाग्रा आदारानो जाबाय ओंखाम । ओंखामजो लोगोसे ना बेदरफोरखौ संनानै, सावनानै आरो मेनानै जायो । बेदरफोरनि बरफोरा दाव, अमा, हांसो, फारेव, बोरमा, मैसो हायदिफोरखौ गाहायै जायो । बेफोरनि अनगायैबो बर फोरा मैहुर खालामनानै गुबुन गुबुन जिब जुनारनि बेदरफोरखौबो जायो । बे बादिनो भारतनि सा-सानजा ओनसोलाव गोदो गोदायनिफ्रायनो रायजो जाबोनाय बर हरिनि मानसिफोरबो आंगो जानाय-लौनाय दडे । आबाद मावनानै जाग्रा बरफोरा ओंखामखौनो गाहाय जाग्रा आदार महरै बाहायबोदो । माइनिफ्राय माइरं, माइरंखौ संनानै ओंखाम जायो । आरो माइरंखौ सौनानै गुन्दै खालामनानै लावदुम फिथा, एनथाव फिथा, अनासि फिथा बर फोरा बायदि फोर्बोफोरनि अनगायैबो माइरंखौ सोराय एवनानै जायो । माइरंखौ उवाल आव सोनानै गुन्दै खालामनानै अनला संनानै जायो ।

ओंखामजो लोगोसे बरफोरा बायदि रोखोमनि ओंखि बाथोन बानायना जायो । बायदि रोखोमनि मैगं थाइगं बारियाव मोननाय, मैगं थुलियाव मोननाय ओंखिखौ संना जायो बर फोरा । आबाद मावनानै मोननाय दैज्लां बोथोरनि जोगोनार, खुमब्रा, जिंखा, भुल, मैथा, बायदि बायदि रोखोमनि मैगं आबाद खालामनानै जायो । मेसे बोथोराव मोननाय लाइ, लाभा, फालें, लाव, मुला, कबि, गुरखि बायदि मैगंखौ जायो । हाग्रायाव मोननाय लाफा सायख, सिर्बु, दिंखिया, खिफिलेवा, नरसिं बिलाइ, छुंखो, थास, मोव, अलगर बायदि बायदि मैगंफोरखो जायो । बेफोर मैगं थाइगंखौ जाब्ला देहायाव जेबो बेरामानो खहा खालामनो हाया । उल्था देहाखौ गोख्रोसो खालामो ।

नाया बर फोरनि खहाब गोनां ओंखामजो जाग्रा मुवा ।



नानिफ्राय नाफाम बानायनानै जानाय बर' फोरनि हरिमु । नानि अनगायैबो एम्फौ सिंखावरि आरो गाजेंमा गावनो गोरना लायना बाथोन बानायना जायो ।

बर फोर लॉनायनि बेलायाव जौखौनो लोडे एबा बाहायो । बर फोर आबादारि नाले गोरलौनो माइरंनिफ्राय जौ संनानै लॉनाय जोबोद आखा-फाखा । माइरं आरो मोखोना, खान्थाल बिलाइ, फानलुजो मिलायनानै उवाल आव सौनानै गुन्दै खालामना एमाव खालामो आरो बेखौ सानननैसो सान्दुडव रहोग्रयो उनाव माइरंखौ संनानै एमाव होफआदेरनानै दो एबा जंगायाव दोननानै साननैसोनि उनाव सिरनानै लोडे ।

धोरोम :

बर फोर गोदो गोदायनिफ्रयनो बाथौ सिबियारि । समनि फाखनाव गोलैनानै माखासे सुबुंफोर गुबुन गुबुन धोरोमखौ बजबना लांदों । बिकाली मौजानि सिडव थानाय माखासे गामिफोरनि गंफा गंनै नखरफोर खृष्यन, ब्रह्म, संकरि बायदि लानायखौ नुनो मोनो । थेवबो गुबुन दोहोरोमखौ गनायनानै बोजबनानै लादोंब्लाबो हरिमायारि धोरोम होनोब्ला बाथौखौनो मिथिनो मोनो । बे बाथौवानो मोनबा सानथौनि बिगोमा ।

बे मोनबा गोथौवानो आंगो आरो गोजामसिन दोहोरोम बाथौ । बे बाथौ धोरोमानो जौनि बर'नि दाहाल । बेनो जौनि दानि-देनानि थानानै थानायनि ,गोजोन आरो मुक्तिनि गुदि । अबं लावरि सोरजिगरिया गोथौयै साननानै नायनानै बर' फिसाफोरनो मोनबा सैथो आसार खान्थिजो मोनसे दोहोरोम दानानै हरदों बेनो जादों बाथौ । बाथौ बे बाथौ सोदोबानो आफा बोराय बाथौनि गोथौयै सानखानानै मोनबा आसार-खान्थिजो दानाय दोहोरोमखौ बुजायदों ।

मोनबा गोथौ सानथौ

बा थौ बाथौ

बाथौवा जायफोर मोनबा आसार खान्थिजो बर' नि दोहोरोमखौ दादों बे मोनबा आसार खान्थियानो जादों बर' नि मोनबा बाद । बादनि ओंथिया हामा,बादा,दाय गोनां । बरनि बाथौ दोहोरोमानो बे आसार खान्थि एबा मोनबा बादखौनो दहाय लानानै सिगां उजिनाय आबै-आबौ मोनहा रायजोखौ जाबोदों,फिसा-फिसौ खांबोदों, थैबोदों थांबोदों ।

बर' सुबुं समाज खुंनायनि आगानफ्रोमावबो बाथौ दोहोरोम खोख्लैदो । बर' हरिनि सुबुं समाजखौ खुंनो थाखाय बर समाजाव दावखिबाद,अगरबाद,फंस्लदबाद,खौलोबोर बाद मुडै मोनबा बाद मोनो । बे मोनबा बादखौ दोहोरोमनि बिगोमा बाथौ बोरयनो बर' सुबुं समाजाव फोरोंलांदो होन्नानै सान्दो बावदियानि सल निफ्राय मिथिनो मोनो । समाजनि गासिबो मोजां गाज्रि,थैनाय-उजिनाय,हाबा-हुखा जेरावबो दोहोरोमनि दाहाल लानानै थि खान्थि दानानै दैननायलाय समाजखौ आबुयै दैदेननायाव गोरलै जायो ।

बर हरिमुनि बिथायानो जादों बाथौ दोहोरोम । बाथौ दोहोरोमनि गुबै-थांखियानो जादों बोरय बाथौनो माबाफोर होनानै एबा बावनानै गोजोन होनानै बिनिफ्राय आननाय एबा अनसायनाय मोन्नाय । मुलुगनि गासै सुबुंफोरनो फोथायोदि बे मुलुग संसारव सोरबा सासे नुवाथारि गोहोनि बिगोमा दड । बे गोहोखौनो सानथौगिरिफोर

Eternal Power, Cosmic Energy बायदि सोदोब बाहायनानै फोरमायदों । बर' फोरा बे गोहोनि बिगोमाखौनो आनान गसाइ,अबंलाउरि,बोरय बाथौ बायदि मुडै गबज्रिदों ।

मुलुगनि गुबुन गुबुन दोहोरोमा जायफोर आखुनि सायाव सोनारनानै दोहोरोमनि गनायथि मोनदों बेफोर गासै आखुफोरनो बाथौ दोहोरोमावबो दड । जेरै-मोनबा आसार,मोनबा बाद,सोरजिनि मोनबा गोथौ सान्थौ,संसार जिवनि एरायनो हायै मोनबा बानन्दो आरो मोनबा दोहोरोमारि गोगो-गोथार आखुथाय दं । बाथौ दोहोरोमनि गिरि जुरि जेन्नाय समनिफ्राय फालिबोनाय मोनबा आसारनि गिबिआ जाबाय-

1. जोनोम आसार
2. दै सारनायनि आसार
3. हाबा आसार
4. गोथै गारनाय आसार आरो
5. बान्द्रा आसार (सारादु/भज)

बाथौ दोहोरोमाव दंबावो सोरजि सान्थौनि गोथौ गुमुर । सोरजिनि मोनबा मुवाया जादों-सान,अखां,बार,दै, आरो हा । जायनि हेफाजाब नडब्ला जेबो मोखथां मुसुखानि महर होनो हाया ।

दोहोरोमनि मोनबा आखुथायफोर-

1. आलो गोजोन



2. आंगौ सान्नाय

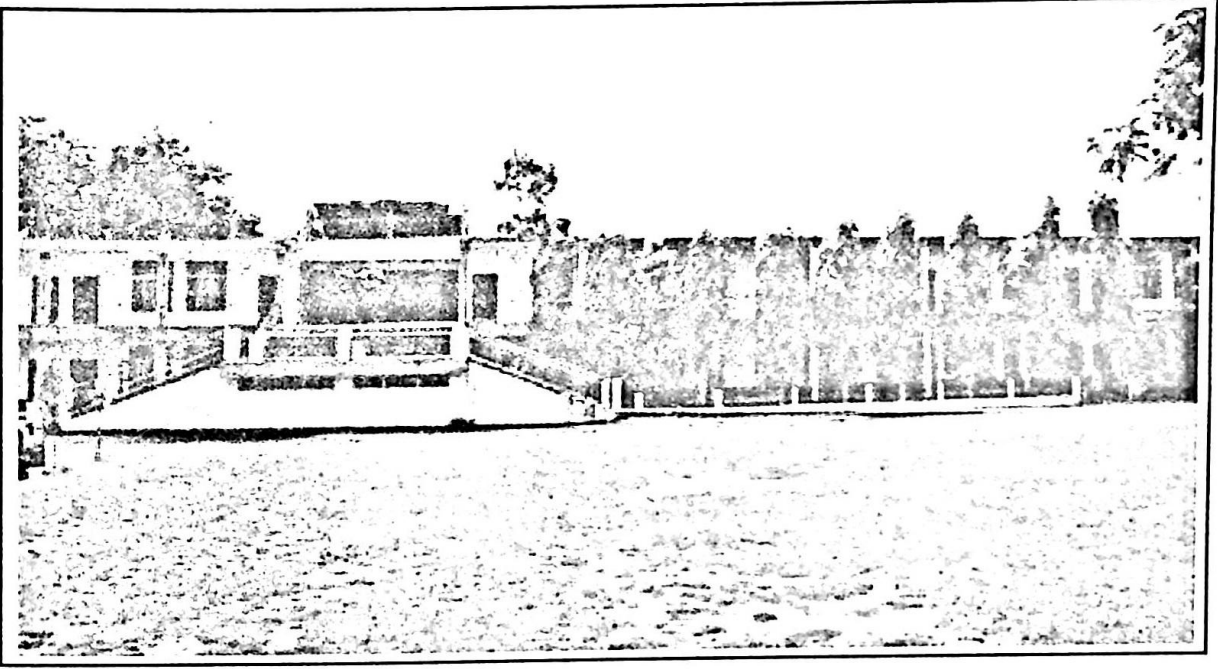
3. अनलायनाय

4. अनसायनाय आरो

5. सिबिनाय ।

नाथाय आथिखालाव बर फोरनियाव मोनसेल' दोहोरोम
गैया । माखासे मानि दोहोरोमाव बर' फोर जायगा लानानै दड।

जेरै- ब्रह्म दोहोरोम, खृष्ट्यन दोहोरोम, सतसंगी, बायदि बायदि
दोहोरोमखौ आजावनानै बिसोरनि दोहोरोम लामार्जो आगान
सुरनाय बर' हारिनि ओनजिमायाबो सानध्रहायै दड । थेवबो
बर'नि दोहोरोम, होन्ना लोगो लोगोनो बाथौ दोहोरोमनि
खोथायासो फैग्रोयो एबा फैग्रोनांगौ । मानोना बेनो जौनि
बयनिबो गुदि दोहोरोम ।



अद्रास्त बागी

- “जीवनटोक एखन चूटि कम्बल कापोबब लगत तुलना कबिब पाबि। भबि दुखन उलियाई कम्बलखन मुबलैके टानिले भबि दुखने विद्रोह करे। भबि दुखन टाकिबलै कम्बलखन तललै नमाई दिले काङ्क दुखने विद्रोहकरे। किञ्च बुधियक मानुहेआठू दुटा कौंछाई बुकुब माज्जलै आनि चूटि कम्बलब तलते आमबाट शुब पाबे ”

— मेबियन हवार्ड



বিকালী ফরায়সালীমা : মোনসে সাবারয়নাথ

পল্লবী খাখোলারী

বিকালী ফরায়সালিমায়া আসামনি গ'বালপার জিল্লানি সিডাব থানায বিকালী মৌজা নি ধুপধারা আনসোলাব দং। বে ফরায়সালিমায়া ইং 1982 মাইথায়নি 14 এপ্রিল খালি গায়সনজাদোঁ। বে ফরায়সালিমায়া 37 লং রাজা লামানিফ্রায় 0.75 km. গोजानाव दं, रंजुलि ब्लकनि सिडव गोग्लैयो। বে ফরায়সালিমানি গাসৈ হানি কালিআ জাদোঁ স্নি হেক্তর। বেনিনী 2.5 হেক্তর আ College Building খানাযাব ব্বাহায় জাদোঁ আরো 4.5 হেক্তর আ গেলেনায ফোথার (Play ground), বিফাং – লাইফাং গায়নায (Plantation Schemes) আরো বিবার বাগান (Flower Garden) বানাযনাযজোঁ আবগ্রিজানায। ফরায়সালিমানি সানজা (East) ফারসে দং পাল্বেবাজার আরো হেক্তর থানায লামা দং। সোনাব (West) ফারসে দং হাসরবারি আরো ইউ.এন. একাডেমি। সাহা (North) ফারসে দং আদর্খপার আরো সুটারপার গামি। খোলাহা (South) ফাসতে দং 37 নং রাজা লামা, হাবযাথারি বাজার, হাইস্কুল, এম.ই. স্কুল আরো গোবাং প্রাইমারি স্কুল ফোর দং।

আখিখালাব বে ফরায়সালিমানি গোরয়ুং (Principal) আ Dr. Malina Devi Rabha বিনাংআ 2004 মাইথায়নি 1 নভেম্বর খালিনিফ্রায় দিনৈসিম ফরায়সালিমানি গোরয়ুংজো মহৈ ফরায়সালিমাখৌ মৌজাড সালায়লাংগাসিনী দং। বিনাংআ বে ফরায়সালিমাখৌ গোরয়ুংজৌ মহৈ সালায়বোবায় থানাযা 15 ব্বোসোর জাবায়। বিথাংআ গাসৈ ফরায়সা ফরায়সুলিফোরখৌ

গাবনি অসে ফিসাফোর বাদিনী অনবোদোঁ ফরায়নী থুলুংগা হোদোঁ আরো গোগো সোলোঁথাই হোদোঁ। বিথাংনি অননাযাবনো দিনৈ ফরায়সা ফরায়সুলিফোর আনজাদাব মৌজাং ফিথাই মোননো হাবোদোঁ। বিথাংজোনি সিগাডাব জাগায় জেননাযনিফ্রায় সা 5 গোরয়ুং দংমোন। বিথাংমোননি মুংখৌ গাহাযাব হোনায জাবায় –

Name of Principal	From	To
Sri Dewan Boro	01-01-83	14-08-83
Sri Ram Charan Das	02-10-83	28-02-84
Dr. Brajendra Nath Choudhury	03-09-84	01-08-1991
Sri Harendra Kr. Baruah	17-07-97	31-09-02
Dr. Malina Devi Rabha	01-11-2004

বিথাংমোনাবো বিকালী ফরায়সালিমাখৌ মৌজাং মৌজাহৈ ডৈনো সালায়বোদোঁ। বিথাংমোননি অনগাবো ফরায়সালিমাযাব গোবাং Professor ফোর দং। জায়ফোর ফরায়সাফোরখৌ ফোরোঁনানৈ গুণি গিয়ানি খালামো। আনজাদাব মৌজাং ফিথাই মোননো হানাযনি থাখায় হেফাজাব হোয়ো।

বে ফরায়সালিমাযাব মোনথাম বিফান (Arts Stream) দং। বেফোর জাদোঁ – আৰিমু বিফান (Arts Stream), ফালাংগি বিফান (Commerce Stream) আরো বিগিয়ান বিফান (Science Stream)। 2013 মাইথায়াব এম. এ (M.A. Idol) আয়দাখৌবো ফসডোঁ। অসমীয়া (Assamese) আরো মুমখৌরং, (Geography) বে মোননৈ বিফানায M.A. Course



दं। बे फरायसालिमायाव गोबां बाहागो दं। बेफोर जादों असमिया (Assamese), बर (Bodo), इंग्रजि (English), सोल्लोथाइ (Education), रंखान्थि (Economics), रजखान्थि (Political), भुमखौरां (Geography), जारिमिन (History), सानखान्थि (Mathematics), हिसाबशास्त्र (Accountancy), सामलायनाय (Managment), खाजना (Finance), अनाजमा बिगियान (Statistics), मुवा बिगियान (Physics), रासायन बिगियान (Chemistry), जिब बिगियान (Zoology), लाइफां बिगियान (Botany)।

बे फरायसालिमायाव मोनसे फरायसा आफाद (Union Body) जों लोगोसे मोननै थुनलाइ आफादबो दं। बेयो जादों-बर, थुनलाइ आफाद (BodoLiterary Society) आरो राभा थुनलाइ आफाद (Rabha Literary Society)। बे मोननैबो Society निफ्राय Cultural Programmes, festival आरो College Week जायोब्ला Wall Magazine's दिहुनो। बेबादि दिहुननायनि गेजेरजों Rabha Society आरो Boro Society नि Literature नि जौगानाय फैयो। बेनि गेजेरजों गावनि हारिनि सिनायथिखौ गुबुननि सिगाडव फोरमायना होनो हायो आरो मिनिहोनो हायो। फरायसा फरायसुलिफोरबो बे Magazine's नि गेजेरजों खन्थाइ, रायनाइ लिरना गावनि रोंगौथिखौ दिन्थिनो खाबु मोनो।

बे फरायसालिमानि बिजाब बारिख्रखौ मोनसे निजोम जायगायाव लानाय जादों। जेराव जेनिबो दावराव दावसिफोरखौ खोनानी मोननाय जाया जायनि थाखाय फरायसाफोर गोसे। होनानै बिजाब फोरखौ फरायनो हायो। जेनिबो असुबिदा मोना। बे बिजाब बारिख्रया सामफ्रोमबो खुला थायो। सानफ्रोमबोनि रदब बिलाइ (News Paper) खौ बेवहाय दोनफैनाय जायी, फरायसा आरो फोरेंगिरि गासैबो बेखौ बाहायनो हायो। फरायसा फरायसुलिफोर बेवहायनी फरायनायजों लोगोसे नआव फरायनो थाखायबो नआव फरायनो लांनो हाथी, फरायसालिनिफ्राय मोनखानाय Library Card नि गेजेरजों। बिजाबफोर माबा खहा जाबोला एबा गोमायोब्ला बेनि फाइन (Fine) लानाय जायो। बिजाबखौ General Course नि फरायसाफोर गांनै आरो Major Course नि फरायसाफोर गांथाम लांनो हायो।

बिजाब लांनायनि माखासे थि सम एबा बार होखानाय दं। गासैबो रोखोमनि एबा गासिबो आयदानि बिजाबाफोरखौ मोननायनि अनगायैबो बायदिसिना जारनेल (Journel), मेगाजिन बायदि बिजाबफोरखौ बेवहाय मोननाय जायो। दिजिटेल लाइब्रेरि आरो Web-site library बो बेवहाय दं।

गेलेनायनि थाखायबो बे फरायसालिमायाव नांगौ रोखोमनि खाबु होनाय जादों। जेरे- गेलेनो थाखाय Football Playground, Volleyball Playground, Badminton Court, Cricket Ground आरो Bractice Ground बो दं Archery नि थाखाय। बेनि खानियावनो दं मोनसे फिसा Stadium। बेयाव जिरायनानै गासैबो गेलेनायखौ नायनो हायो। बासकेट बल (Busket Ball) गेलेनो थाखायबो बेवहाय खाबु दं। न, सिआव गेलेनाय (Indoor Game) नि थाखायबो गोबां खाबु दं। बेवहाय गेलेनो हायी Badminton, Chese, Carom, Arm wresting आरो Weight Lifting नि गोबां खाबु दं। बेफोरखौ गेनेनायनि गेजेरजों फरायसाफोर गावनि रोंगौथिखौ दिनिथनो हायो। गेलेनाया सोलेरनि थाखाय जोबोर मोजां जायनि थाखाय जों सम मोनोव्लानो माखासे खेलाफोरखौ गेलेनांगौ।

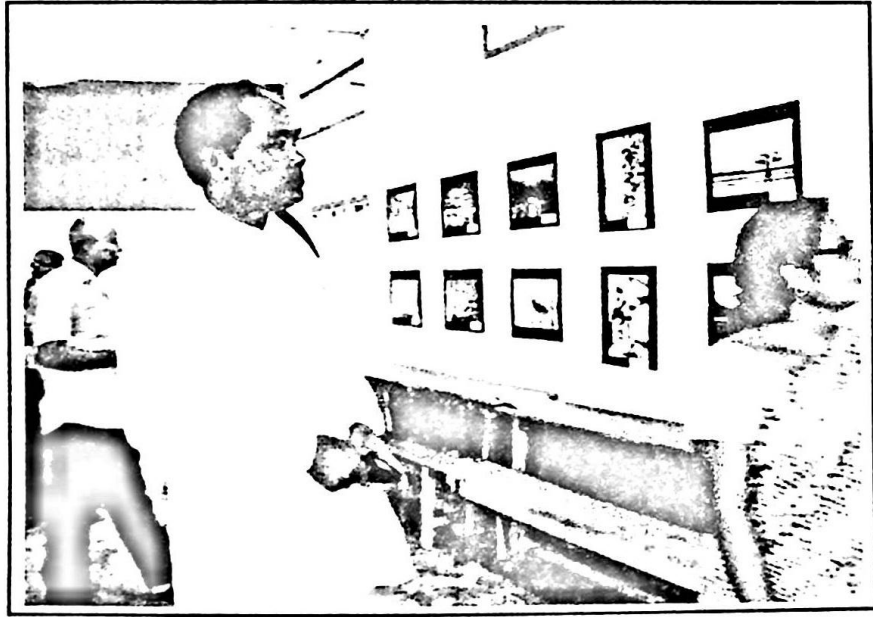
बे फरायसालिमाया फुंनि 9.15 बाजिनिफ्राय जागायनानै बेलासिनि 4.15 बाजिसिम थायो। फरायसाफोरानि माखासे गोनांथार मुवाफोर जादों Identity Card, Library Card आरो College Uniform, बे फरायसालिमानि इउनिफरम आ हौवाफोरनिया जादों क्रिम (Cream) गाबनि सार्ट (Shirt) आरो कफि (Coffee) गावनि लंपेन्ट। हिनजावसाफोरनिया जादों क्रिम गावनि सुरिदार, कफि गावनि लंपेन्ट आलो कफि गाबनि फालि (Dupatta)। थानदायाव गाननो थाखाय कफि गाबनि जेकेट एबा सुयेदार बाहायो, हिनजावासा हौवासा गासैबो। साइकेल मटर दोननो थाखाय गावबा गाव सेन्ट (Stand) लुनानै होनाय जादों। फरायसालिमाखौ साफायै लारिवनो थाखाय मोनफ्रोमवो खनायावनो दासबिन (Dusbin) होना दोननाय जादों "Use me" लिरनानै।

गोजाननि फरायसाफोर न'निफ्राय फरायसालिमायाव थांलाय फैलाय खालामनो असुबिदा जायो। बेनि थाखाय बे फरायसालिमायाव हिनजावसा आरो होवोसाफोरनि थाखायबो



आलादा आलादायै हष्टेल लुनानै होदों। हिनजावसाफोरनयाव सा 75 जन आरो हौवासाफोरनिआव सा 15 जनै थानो हायो। बेयाव थानानै फरायसाफोर गोरलैयैनो क्लास लानो थांलाय-फैलाय खालमनो हायो जेबो असुबिदा मोना। आथिखालाव निगियाननि मुगाखौ नायनानै बे फरायसालिमानि

अफिसआवबोकम्पिउटारनि सुबिदा होनाय जादों। जाहाथे रानि आरो माखासे अफिसियेल खामानिफोरखौ मावफुंनयाव गोरलै जायो। फरायसा-फरायसुलिफोरनि थाखाय हासुग्रा न', लुंनो थाखाय दैन सुबिदा आरो हिन्जावसाफोरनि थाखाय जिरायग्रा ख'था बो लुनानै होनाय जादों।





जिउनि थांखि

थरायना डेइजि दैमारी

सोर मिथिनो सोरनि मा थांखि ?
मा मिथिनो सोरनि मा हाबिला ?
मुलुगनि बयहाबो दं मोनसे हाबिला
आंहाबो दं मोनसे हाबिला,
नाथाइ गुबुनखौ फोरमायना उन्दै बुंडा
बिसोर गावनि नांगौखौल'सो लुबैयो आरो खोनासंडे ।
मुलुगआव आं थासलाइनि थुबुर दै थरथिंसे
आं सान्नाया गोरोन्थि नामा,
आंनि हाबिलाया गोथौ मैलानि हाखर नामा ?
गावनि आधिंजों गसंडे नाथाइ थाबाइजायो गुबुननि लामाजों
मुलुगा नाथाइ मिथिया लुबैनाया गोसोनि बेराम
दिनै आं मेंग्लिबाय गोसो जिउनि दाहाजों
नाथाइ दावहा नडेब्ला जाफुंसारगोन गोसोनि गोथारजों ।
थरथिंसे थुलुंगानि थै नांगौ आंनो जान्जि खाफ्रानो ।

●●●

अनसुला रजे

ममता दैमारी

सोर नों ?
अनसुला रजे,
आंनि गोसोनि ।
नोंनि हायना गोनां महराव
आं जावलिया जाबाय,
गोसो मोदोम जिउ
गासैखौबो बावबाय ।
नोंनि मेहेर गोनां नोजोराव
खोमाबाय आं गावखौनो
नुयो जेब्ला नोंखौ
बावगोमायो आं गावखौ ।
नोंनि मिनिनाय नोंनि रायज्जायनाय
नोंनि मिलौदो देंखौआ
हाबोब्ला खोमायाव आंनि
बोदोर खालामो गोसो
सोलेरखौ आंनि ।
सोर नों ?
अनसुला रजे,
आंनि सिमांनि ।

●●●



অন্জালু

জ্যোতিকা বর'

আয় ! সোর জাখো নোঁলাই ?
বেসে সমায়না নোঁনি মहरआ
सानफ्रोमबो नुजाफैबाय थायो
आंनि मेगनाव ।
मानो फैदोमोन नों ?
दान्दिसेनि थाखायल'
मानो दाहा होलाडे
नों आंखौ
फैदोमोन नोंनो आंनि जिउआव
बारहुंखा जानानै
आंनि रनहाबनाय गोसोआव होफैदोमोन नोंनो
अन्नाय लुफावनानै ।
नाथाय मानि थाखाय नों
आंखौ नेवसिबाय
आं जेबोखौनो हमसनो हायाखैसै
सानबाय आं
नों आंखौ मोजां मोननाया
भावथिनासोमोन ।

●●●

बेसेन

प्रीतिशा बसुमतारी

आं दं बुहमाव
सासे मानसि जाना,
लामा सेरनि फाखि बिफां सायायाव जिरायना ।
थांखुनि उखुन्दै बादि बिरलांदों
फ' फ' आंनि समफोर,
उखुन्दैफोर बिरलांनानै
गोरोबलांदों लाथिख'आव
माब्लबा आंनि
दान्दिजोर नडि जिउआबो
गोरोबलांगोन बे हा बिखायाव
अब्ला बेसेनआ आंनि बहा थालांबाय ।
थांखुनि बिरलांनाय उखुन्दै बादि
बेसेन गैयि जालांबाय
आंनि जिउनि समफोर ।

●●●



नों फैगोबा

निर्मल बर'

बै समआ रायदावदोंमोन
गोसो बुब्बियाव-
खौऔनि रिखांनाया
बैसागुनि मोन्थोर
फागुननि मान्दार गोजाया
लाहैदों सुम्लिन खौरां ॥
दाजाब-दानखनि सोमान्थाइया
दान्थे-बिदेन्थेनि
हगारसारनाय हां
सोर्जिथाइनि गोहोआ
मोन्नाय मोनैनि फिथाइआव
बाइग्लियो गोसोनि फोरमायथि ॥
नों फैगौबा नेनानै
मिर्जिनि लामाया
बराद गैयि
जेन्थखानि आबिर
समनि बोथोर खोन्दोआ
जालाडे थख' थख' ॥



निहिर

निसामनि बर'

फुंनि निहिरा
फुंबिलिनि सोरां रोदाजों
हाथरखिबादि रिथि रिथा जोंथिदों
दुब्रि हाग्रायाव ।
निहिरनि बे जोंथिखौ नुनानै,
आंनि गोसोआ बेखौल, नायनो लुबैयो
ओरैबादि लुबैयो
नोडे आंनि मेगन सेरावनो थायो
निहिर नोंनि जोंथिया आंनि गोसोखौ बोग्रा ।
बे फुंनि निहिरआ दान्दिसेनि थाखायल, नडा
अरायनि थाखाय थालाडे जेन,
आंजों.....





बर' फिसानि मिजिं

सुसमिता बसुमतारी

अयैहाय । बे संसारव
फैयो मिजिंफोर आंनि जिउआव ।
आंनि मिजिंखौ गनायना लागोनना
बे सुखु गैयि संसारव ।
आंनि मिजिंनिखुइ साबसिन दोहोन,
आंनि बे बर' हरिया
उन गोग्लैना दं आंनि बे बर' हरिया
बेखौ नुना गाबदों जोहोलाव जोहोलावजोफोर
रावबो गावनि आंगो नडा
अब्ला आंखाय मा बे संसारव ।
आंथ' सासे बर' हरिनि फिसा
खोन्थालांदों आबै आबौमोना
अब्लाबो आंनि गोसोआ गाबज्रिखाडे,
जाफुंहोगोन आं आंनि मिजिंफोरखौ
जौलाय बे हादरनि गिबि दावबायारि
जौलाय साफ्रोम हरिनि सावसिन
बुडे जौनि मंगलिया हारि,
गोसोआ गाबज्रियो आंनि
हे ! बर' हारि जाखांदो दानिया फारि फारि ।



आयै

सुसमिता बर'

आयै नों आंखौ मानो हगारलांखौ ?
आंखौ हारसिडे दोनना
जौखौ बेसेबांबा नागिरबायो आं आयै
नाथाय नों आंखौ हगारलांबाय बे बुहुमनिफ्राय
माब्लाबा नोंखौ गोसोखांना ग'यो आंनि मेगनाव मोदै
नोदिया नौनि मोखांखौ
मोनदिया नौनि राव फंसे ।

गोजोन होनो नागिरो आंखौ आफाया,
अब्लाबो मानोबा फैआ आंनि गोसोआव गोजोन
माब्लाबा गोसोखांना गाबखाडे आंनि गोसोआ
नाथाय नों आंनिफ्राय जायखारलांबाय आयै
गोथां नों आंखौ दिनै बिखायाव बजबना लानो
ओंखायनो फैफिनदो आयै, फैफिनदो नों ।





फैमालनि देंखौ

सिलपि बर'

हाबाब ! आंनि फैमालनि देंखौ
बै फैमालनि देंखौआ स'ना
दिनै आंखौ बोदोर बावलि जाहोदों ।
फैमालनि देंखौ स'ना नरफ्रिया
नडा बेयो दोहौ
फैमाल नडा जौनि सिमाडा ।
दावखौआ मिलोदौ फैमालनि देंखौ बोनानै,
सुखु-दुखुनि देंखौजों
समायना संसाराव थानानै थानोब्ला ।
जीउखौ थार लामाजों आगान सुरहोनोब्ला,
नोंनि बिखायाव अराय आबुं जायो देंखौआ
हास्थायनानै मोननाय फैमालनि देंखौखौ
फुं आरो मोनाबिलि समाव देंखौ रिहाबनायजों,
हाबाब । बेसेदि गोदै देंखौ
बेनो जादों सिमानि देंखौ ।

●●●

गोसोनि साननायफारि

बिमला हाजोवारि

गोर्बो बायनाय फाननाय फालांगिफोर बादि
बायदोंमोन आं नोंनिनो गोसोखौ
बेसेबांबा रंनि सोलायै
नों हमस्लाबनोनो हादिया ।

गोसो जानानैनो मिथिखानानैबो
बिलिरलांदोंमोन नोंनि गासै देहा-मोदोम ।
बिनि अनगायैबो खालामदोंमोन थेर-बेथेर
मोजां मोनग्रानि थाखाय
जोधोनै थिनानै दोननाय
बिखा बुंजासे अन्नाय,

थेवबो आं दलरै थानो हायाखै
आखा-फाखा फालांगि बादि
दिन्थिना होनो नाजादोंमोन
सोरबा सासेनि गेजेरजोंब्लाबो
नोंनि मोजां मोन्नाय ।

नाथाय बेयो मा ? नोंनि आसि बिलिरनायाव
समनि फाखनाव सोलायलांबाय
आंनि फालांगियारि थांखि ।

दानिया खनले खनले आंबो नुयो
नोंखौ लानानै इयुन सिमां
बुजिगोनना नोडे आंनि
गोसोनि सान्नायफोरखौ ?

●●●



অসমৰ কেইটামান অসম তথ্য

- অসমতে আছে বৈশিষ্ট্যপূৰ্ণ জোনবিল মেলা, বিনিময় প্ৰথা য'ত বিৰাজমান।
- পৃথিৱীৰ সৰ্বপ্ৰথম তথা সৰ্ববৃহৎ চাহ গৱেষণাগাৰটো অসমতে অৱস্থিত (টোকলাই গৱেষণা কেন্দ্ৰ, যোৰহাট)।
- অসমৰ কাজিৰঙা ৰাষ্ট্ৰীয় উদ্যানত বাঘৰ ঘনত্ব পৃথিৱীৰ ভিতৰতে সৰ্ববৃহৎ। প্ৰতি এশ বৰ্গ কিলোমিটাৰত ৩২ টা।
- ধোদে সজা পৃথিৱীৰ একমাত্ৰ আলিটো আছে অসমত। নাম ধোদৰ আলি। দৈৰ্ঘ্য ১৮৫ কিলোমিটাৰ।
- প্ৰাকৃতিকভাৱে নহয়, মানৱ সৃষ্ট সম্ভৱতঃ একমাত্ৰ নৈখন আছে অসমত। নাম ভোগদৈ।
- অসমৰ ঢেকীয়াখোৱা বৰনাম ঘৰৰ মূল চাকি গছি যোৱা ৪৮৪ বছৰ ধৰি জ্বলি আছে। একেৰাহে জ্বলি থকা মাটিৰ চাকিৰ ক্ষেত্ৰত ই বিশ্ব ৰেকৰ্ড।
- শিৱসাগৰৰ ৰংঘৰ এছিয়া মহাদেশৰ প্ৰথমটো এম্ফিথিয়োটোৰ।
- প্ৰাচীন ইজিপ্তৰ পিৰামিডৰ লগত তুলনীয়া মৈদামবোৰ মানৱসৃষ্ট এন ভূ-গাঁথনি আন ঠাইত নাই।
- অসমতে হৈছিল ভাৰতৰ স্বাধীনতা সংগ্ৰামৰ প্ৰথম কৃষক বিদ্ৰোহ, পথৰুঘাটৰ ৰণ (১৮৯৪)।

সংগ্ৰহ

মৃদুলজ্যোতি দাস

স্নাতক ৩য় বৰ্ষ (বিজ্ঞান শাখা)

